



# ÖZET

TR21 TRAKYA BÖLGE PLANI

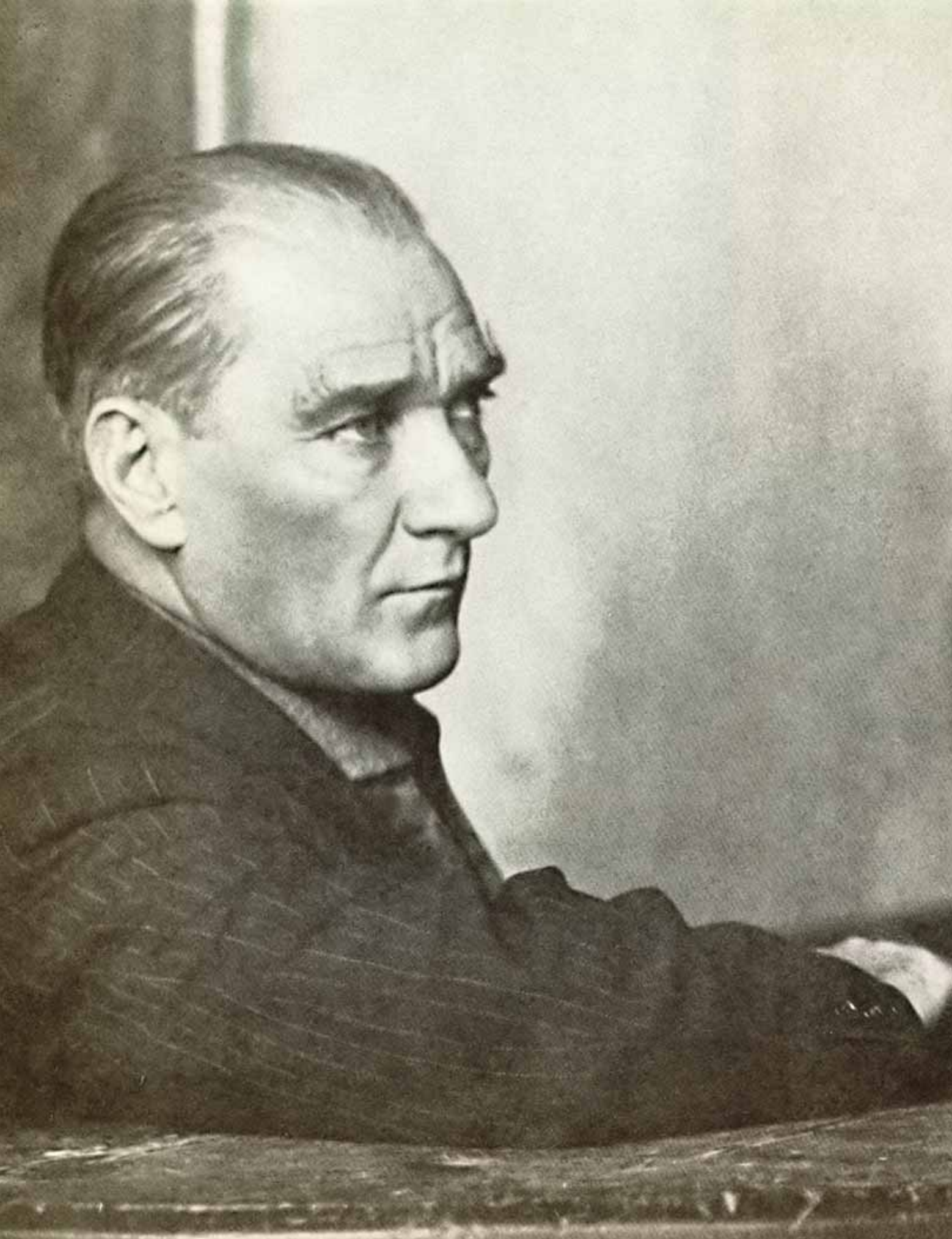


**Trakya**  
kalkınma ajansı  
development agency

2010-2013



**TR21 TRAKYA BÖLGE PLANI**  
**Tekirdağ, Edirne, Kırklareli 2010**



Edirne'de Öğretmen Okulu'nda bir dersi dinlerken 24 Aralık 1930  
isteataturk.com arşivinden.

İstatistikî Bölge Birimleri Sınıflandırmasına göre, TR21 Trakya Bölgesi Tekirdağ (TR211), Edirne (TR212) ve Kırklareli (TR213) illerini kapsamaktadır. Bölgede toplam 83 belediye, 26 ilçe ve 678 köy bulunmaktadır. Yüzölçümü (göller hariç) 18.665 km<sup>2</sup>'dir. Nüfusu 2009 yılı itibarıyla 1.511.952'dir.

TR21 Trakya Bölgesi, Türkiye'nin Avrupa kıtası üzerindeki topraklarının büyük bir bölümünü oluşturmaktadır. Bu özelliği ile Bölge, Türkiye'nin Avrupa'ya açılan kapısı konumunda olup, Avrupa ile geliştirilecek sosyo-ekonomik ilişki ve etkileşimler için uygun bir zemin sunmaktadır.

Türkiye'nin Avrupa'ya erişimini sağlayan tüm karayolu ağının ve son dönemde yapımı hız kazanan bazı enerji nakil hatlarının Bölgede yer alması, TR21 Trakya Bölgesine stratejik bir önem kazandırmaktadır.

Demografik göstergeler bakımından, Türkiye toplam yüzölçümünün %2.4'üne sahip olan TR21 Trakya Bölgesinin Türkiye nüfusundan aldığı pay, 1965 yılında %2.7 iken 2009 yılında bu oran %2.1'e düşmüştür. Bölge, Türkiye geneline kıyasla daha düşük nüfus yoğunluğuna sahiptir. Bununla birlikte, sanayinin geliştiği bölgelerde ve Ergene Havzası'nın içinde nüfus yoğunluğu artarken, sanayinin görece daha az yoğun olduğu Batı ve Kuzey bölgelerinde nüfus yoğunluğu düşmektedir.

Bölgedeki işgücü arzının sanayinin talebinden daha az olması, diğer bölgelerden göç alınmasına neden olmuştur. Sonuç olarak Çorlu, Çerkezköy ve Lüleburgaz gibi sanayi bölgelerinde çeşitli bölgelerden gelen farklı kültürlere sahip bir nüfus oluşmuştur. Gelişen sanayinin yarattığı istihdamın neden olduğu göçler sonucunda, 1995-2000 döneminde Tekirdağ %96.8'lik bir oran ile Türkiye genelinde en yüksek net göç hızına sahip il olmuştur.

TR21 Trakya Bölgesinin sosyal uyum yapısına ilişkin olarak üç temel karakteristiğinden söz edilebilir. Bunlardan birincisi, sınır bölgelerine sahip oluşudur. İkincisi, Bölgenin ekonomik ve sosyal entegrasyon problemleri ile karşı karşıya olan çeşitli dezavantajlı gruplara sahip olmasıdır. Üçüncüsü ise, sanayi bölgelerinin yoğun göç almasıdır. Bu üç temel karakteristik esas alınarak, Bölgenin sosyal ve beşeri yapısının geliştirilmesi, toplumsal entegrasyon ve dayanışmanın ön planda olması gerekmektedir.

Bölgede, sosyal yapının temel taşları arasında yer alan ve toplumsal entegrasyonu sağlamaya dönük olarak önemli bir işlev gören sivil toplum kuruluşları, görece olarak yeterli kapasite, imkân ve donanımlara

sahip bulunmamaktadır. Bu nedenle, örgütlü sivil toplum sosyo-ekonomik ve kültürel hayata katılımının sağlanması, daha aktif ve etkin hale gelmesi sosyal yapının gelişiminde ve kalkınmada ana unsurları oluşturmaktadır.

Mevcut durum itibarıyla, TR21 Trakya Bölgesi eğitim altyapısı açısından çeşitli yeterliliklere ve potansiyellere sahip bir bölge olarak karakterize edilebilir. Ancak, eğitim altyapısının geliştirilmesi açısından, özellikle dezavantajlı grupların bu hizmetlere erişiminin sağlanması, eğitimdeki donanım eksikliklerinin giderilmesi ve göçle gelen nüfusun baskılandığı altyapı imkânlarının iyileştirilmesine yönelik tedbirlerin göz önünde bulundurulması gerekmektedir.

TR21 Trakya Bölgesinin sağlık altyapısı, Bölge içinde homojen özellikler taşımamaktadır. Edirne ve Kırklareli illeri sağlık altyapısına ilişkin veriler açısından Türkiye ortalamalarının üzerinde değerlere sahipken, Tekirdağ ilinin sağlık altyapısının iyileştirilmesine yönelik adımlara ihtiyaç olduğu görülmektedir. Bununla birlikte, dezavantajlı grupların sağlık hizmetlerine sürekli ve sorunsuz erişimi öncelik arz etmektedir.

İstihdamın yapısı incelendiğinde, yakın dönemde Bölgede yapısal değişimlerin söz konusu olduğu görülmektedir. TR21 Trakya Bölgesinde 2004 yılında tarımdaki istihdamın payı %34.2 iken 2008 yılında bu oran %20.2'ye düşmüştür. İstihdamda tarımın azalan payı sanayi ve hizmet sektöründeki artış ile karşılanmıştır. İşsizlik, özellikle son dönemlerde, TR21 Trakya Bölgesinin önemli sorunlarından birine dönüşmüştür. Uzun dönemli işsiz sayıları Türkiye için yıllar itibarı ile azalma eğiliminde olmasına rağmen, TR21 Trakya Bölgesi için istikrarlı bir şekilde artmaktadır. Bölgede, özellikle son üç yıl içerisindeki işsizlik artış hızı Türkiye ortalamasının üzerinde kalmıştır.

Sanayinin Bölge içinde Çorlu ve Çerkezköy'den başlayıp Muratlı ve Lüleburgaz'a kadar uzanan D-100 Karayolu etrafında yoğunlaşması ve belirtilen bölgeler dışındaki yerlerde tarımsal üretimin önemini koruyarak devam etmesi, Bölgede ikili bir heterojen sosyo-ekonomik yapının oluşması ile sonuçlanmıştır.

Devlet Planlama Teşkilatınca 2003 yılında yapılan "İllerin ve Bölgelerin Sosyo-Ekonomik Gelişmişlik Sıralaması Araştırması"na göre TR21 Trakya Bölgesi, II. kademe gelişmişlik düzeyine sahip bir bölge konumundadır. Bir bölgenin rekabet avantajlarını belirleyen unsurlar bağlamında TR21 Trakya Bölgesi; güçlü ulaşım, enerji, haberleşme ve lojistik altyapıları açısından çeşitli üstünlüklere sahip bulunmaktadır. Ancak sözü edilen altyapı unsurları, Bölge genelinde homo-



jen bir dağılım göstermemektedir. Bölgenin İstanbul hinterlandı içerisindeki Çerkezköy, Çorlu ve Lüleburgaz ilçeleri arasında kalan bölüm sanayi için güçlü bir altyapı imkânı sunarken, Batı ve Kuzey aksı içerisinde yer alan organize ve diğer sanayi alanlarının özellikle ulaşım, enerji ve arıtma tesis altyapısı yönünden geliştirilmeye ihtiyacı bulunmaktadır.

Bununla birlikte, illerin rekabetçilik düzeyleri arasında dikkate değer bir farklılık bulunmaktadır. Tekirdağ'ın gelişiminde sanayi yoğunlaşmasının belirleyici faktör olduğu görülürken; Edirne açısından genel gelişmişlik sıralamasında görece olarak üst sıralarda yer almasına rağmen sanayi dışı sektörlerin daha belirleyici olduğu görülmektedir.

Tekirdağ, ticaret ve üretim açısından önemli bir potansiyeli barındırmakla birlikte, beşeri sermaye alanında alt dilimlerde yer almaktadır. Öte yandan, Edirne ve Kırklareli illerinin beşeri sermaye açısından görece olarak daha iyi bir konumda olduğu görülmektedir.

Bölge ekonomisi genel olarak analiz edildiğinde, 2006 yılında yaratılan gelirin içinde tarımın payının %12.5, sanayinin payının %34 ve hizmet sektörünün payının ise %53.5 olduğu görülmektedir. Tarımsal ve sınai üretiminde Türkiye ortalamasının üzerinde bulunan Bölge, hizmetler sektöründe %10 oranında altta yer almaktadır. Tarımsal üretimden elde edilen gelir, 2004-2006 dönemi arasında sabit kalırken sanayiden elde edilen gelir %46 büyümüş, hizmet sektöründen elde edilen gelir ise %50 artış göstermiştir.

Türkiye ekonomisinde ve dünyada yaşanan ekonomik krizler -diğer bölgelerle karşılaştırıldığında- TR21 Trakya Bölgesini oldukça olumsuz yönde etkilemektedir. Nitekim, son yaşanan küresel kriz döneminde Bölgedeki işsizlik oranı ile kapanan işyeri sayısındaki artış Türkiye ortalamalarının üzerinde seyretmiştir.

Bununla birlikte, tarım ve hayvancılıktan elde edilen gelirlerin azalması, tarımsal işgücünün özellikle genç çalışanların sayısındaki düşüş, tarıma dayalı sanayinin hammadde ihtiyaçlarının Bölge içindeki hammadde üretimi ile karşılanamaması, Bölgenin yaşadığı bazı makroekonomik istikrarsızlıkların nedenleri arasında gösterilebilir.

Bölgedeki kamu yatırımlarının büyüklük ve yeterliliği incelendiğinde, Bölgenin milli gelire yaptığı katkıya kıyasla yatırımlardan daha az yararlandığı müşahade edilmektedir. Özel yerli ve yabancı yatırımlar açısından ise, TR21 Trakya Bölgesi sahip olduğu coğrafi konum ve İstanbul gibi bir dünya metropolü ve ticaret merkezine yakınlığı dolayısı ile bir cazibe merkezi konu-

mundadır. Ancak, coğrafi ve lojistik üstünlüklere sahip olunmasına rağmen, fiziksel ve sosyal altyapıdaki eksiklikler ve yatırım teşviklerinden yeterince yararlanmamak gibi unsurlar, Bölgenin çekebildiği yatırımları sınırlandırmaktadır.

Bölge genelinde özellikle tarıma dayalı sanayide yüksek bir yatırım potansiyeli dikkat çekmekte olup, bunu sırasıyla konfeksiyon sektörü, makine sanayi ve elektrik-elektronik sektörü takip etmektedir. Bu doğrultuda, sanayi alanında tekstil, gıda ve deri işlemenin öne çıkan sektörler olduğu söylenebilir. Ayrıca, tarım ve tarıma dayalı sanayi açısından da Bölge, doğal bir kümelenmeye ev sahipliği yapmaktadır. Bölgenin önemli tarım ürünleri olan buğday, ayçiçeği, çeltik ve süte karşılık un ve unlu ürünler, yağ, pirinç ve süt ürünleri sanayileri gelişmiştir.

TR21 Trakya Bölgesindeki işletme yapısı incelendiğinde ise, KOBİ'lerin rekabetçilik güçlerinin yeterli düzeyde olmadığı görülmektedir. Bu noktada kurumsallaşma, verimlilik artışı ve inovasyon KOBİ'lerin rekabet güçlerinin artırılmasında önemli bir fırsat sunmaktadır.

Bölge işletmelerinin (tarımsal ve endüstriyel) temel sorunlarından bir diğeri markalaşma eksikliğidir. İşletmelerin ulusal ve uluslararası düzeyde rekabet güçlerini arttırmalarını sağlayacak en önemli tedbirlerden biri markalaşma faaliyetlerinin hız kazanması olacaktır. Buna bağlı olarak, Bölgede çevreye duyarlı, ileri teknoloji kullanan ve katma değeri yüksek üretim yapan bir işletme yapısı öncelikli hedefleri teşkil etmektedir.

Tarımsal üretim incelendiğinde ise, Bölgenin gerek iklim ve toprak koşullarına gerekse sulama olanaklarının geliştirilmesine bağlı olarak, her tür tarımsal faaliyete olanak tanıyabileceği görülmektedir. Mevcut durum itibarıyla, TR21 Trakya Bölgesi ayçiçeği ve çeltikte ülke üretiminin yarısından fazlasını karşılamaktadır. Ayrıca, stratejik bir ürün olan buğday üretiminde de yüksek verimiyle dikkat çekmektedir. Katma değeri yüksek ürünler ile üretim çeşitliliğine gidilmesi, Bölge üreticisinin gelir düzeyini iyileştirmede önemli bir potansiyel sunmaktadır.

TR21 Trakya Bölgesi, büyükbaş hayvancılıkta Türkiye açısından özel bir öneme sahiptir. Bölgede yıllardır başarı ile uygulanan suni tohumlama sonucu, genotip özellikler açısından büyükbaş hayvan varlığında önemli ilerlemeler sağlanmış olup, kültür ve kültür melezi hayvan varlığının toplam hayvan varlığına oranı çok yüksektir. Bu durumun sonucu olarak Bölge, Türkiye'nin damızlık ambarı olma özelliğine sahip bir

bölge olarak değerlendirilmektedir.

Bölgenin tarımsal üretim işletmeleri incelendiğinde, aile fertlerinin ücretsiz olarak istihdam edildiği küçük, yarı-geçimlik ve bitkisel-hayvansal karışık üretim yapan aile işletmelerinin baskın olduğu görülmektedir. Çok ve küçük parçalı tarım arazilerinde toprak işleme, sulama ve diğer temel tarımsal uygulamalar yetersiz kalmakta ve bu durum özellikle kuru tarım yapan Bölge üreticilerinin gelirlerinin düşük olmasına neden olmaktadır. Bölgedeki tarımsal kooperatif ve birliklerin sayısı oldukça yüksek olmakla birlikte, bu üretici örgütlerinin işlevsel açıdan daha etkin hale gelebilmesi için kurumsallaşma düzeylerinin geliştirilmesine ihtiyaç bulunmaktadır.

Ekonomik faaliyetlerin bir diğer alanı olan hizmetler sektörü açısından Bölge önemli bir potansiyel sunmaktadır. Bölgenin özellikle kültür-turizm ve lojistik sektörlerinde gelişime çok açık olduğu müşahade edilmektedir. Şöyle ki, TR21 Trakya Bölgesi kültürel çeşitliliği, tarihi zenginliği ve doğal güzellikleri ile kültür ve turizm sahasında kültür turları, doğa sporları, deniz turizmi, agro-eno turizm ve benzeri aktivitelerin yapılmasına uygun koşullar sunmaktadır. Ayrıca, lojistik merkez olma potansiyeline paralel olarak, TR21 Trakya Bölgesi farklı taşıma modlarının kesiştiği bir geçiş bölgesi hüviyetine sahiptir. Avrupa ve İstanbul'a yakınlık, Bölgenin lojistik üs olarak hizmet vermesini sağlayacak önemli avantajlar sunmaktadır.

TR21 Trakya Bölgesinde enerji kullanımındaki verimliliğin artırılması ve yenilenebilir enerji kaynaklarının kullanımının yaygınlaştırılması önemli bir gereksinimdir. Yenilenebilir enerji kaynaklarından rüzgâr enerjisi potansiyeli oldukça yüksektir. Bölgenin yeraltı zenginlikleri açısından ise linyit, manganez ve doğalgaz ön plana çıkmaktadır. Bölgede var olan yüksek kaliteye sahip linyit rezervleri, enerji üretimine katkı sağlayabilecek niteliktedir.

Çevrenin ve doğal kaynakların korunması, TR21 Trakya Bölgesinin en önemli gündem maddelerinden birini oluşturmaktadır. 1980 sonrası plansız olarak yaşanan sanayileşme çevresel sorunlar ortaya çıkarmış, mevcut durum itibarıyla söz konusu yapı ekolojik olarak sürdürülemez hale gelmiştir. Bölgenin en önemli çevre sorunları sırasıyla su kirliliği, hava kirliliği ve atık yönetimidir.

Bu çerçevede kentlerin ve sanayi yoğun alanların atık su arıtma tesisi, katı atık depolama ve bertaraf tesisi gibi altyapı eksikliklerinin giderilmesine ve su kaynaklarını ekonomik kullanan, çevresel duyarlılığı yüksek sürdürülebilir tarım uygulamalarının yaygınlaştırılma-

sına ihtiyaç bulunmaktadır. Ayrıca, enerji konusunda ise bir yandan enerji verimliliğinin artırılarak enerji talebinin azaltılması diğer taraftan Bölgede yenilenebilir enerji kaynakları potansiyelini değerlendiren enerji üretim sistemlerinin geliştirilmesi oldukça önemlidir.

Gelecekte tarım ve sanayi sektörlerinin birbirlerini engelleyen değil, tamamlayan bir işleyişe kavuşturulması sonucunda, çevreye duyarlı sürdürülebilir bir kalkınma süreci içine girilecektir. Bunun yanı sıra, Bölgedeki mevcut potansiyelin harekete geçirilmesi sonucu tarım ve sanayi ile birlikte Bölgenin gelişim lokomotiflerinden biri olarak kültür-turizm ve lojistik sektörleri ön plana çıkacaktır.

Bu öngörülerin gerçekleşebilmesi için Bölgeye yönelik etkin ve uygulanabilir planların hayata geçirilmesi gerekmektedir. Su kaynaklarının ilgili olan tüm aktörlerin eşgüdümünde etkin olarak yönetilmesi, bölgenin doğal hazinelerinden biri olan tarım arazileri ile sanayi, konut ve turizme yönelik arazi kullanımlarının etkin ve birbirlerini tamamlayıcı bir şekilde planlanması ve etkin tarımsal ürün planlamalarının hayata geçirilmesi, sürdürülebilir kalkınma açısından öne çıkan gereksinimlerdir.

Mekânsal gelişim senaryoları itibarıyla, Bölgesinin doğusu sanayi ve hizmet alanları olarak değerlendirilebilecek iken, batısı verimli tarım toprakları ile karakterize edilebilir. Dolayısıyla Bölgenin geleceğe dönük yapılanmasını; Kuzey ve Güneybatı kısımlarında yer alan koruma alanları ve ortasındaki gelişme alanları üzerine kurgulamak mümkündür.

Tekirdağ, Kırklareli, Çorlu, Lüleburgaz ve Keşan yerleşmelerinin farklı kriterler baz alınarak hizmet fonksiyonlarında ihtisaslaşmaları önerilmektedir. Bununla birlikte, Çerkezköy'ün Bölgenin sanayi merkezi konumunda olması öngörülmektedir. Ayrıca, Edirne başta olmak üzere Bölgenin doğal ve kültürel varlıkları açısından zengin olan yerleşim alanları kültür-turizm merkezleri olarak kurgulanmaktadır.

Yukarıda özetlenmeye çalışılan mevcut durum yapısına bağlı olarak, Bölge paydaşları ile yapılan odak grup toplantıları, yüz yüze görüşmeler ve uygulanan anketler sonucunda Bölge Planı Stratejisi dört temel eksen üzerinde oluşturulmuştur.

**Bunlar; rekabet gücünün artırılması, altyapının planlı gelişiminin sağlanması, çevresel sürdürülebilirliğin sağlanması, sosyal yapı ve beşeri sermayenin geliştirilmesidir.**

## TR21 TRAKYA BÖLGE PLANI (2010 – 2013)

### Vizyon

Sürdürülebilir kalkınma ilkeleri çerçevesinde, çevreye duyarlı, potansiyellerini değerlendiren, küresel ölçekte rekabet edebilir bir Trakya

