

# TRAKYA SOSYAL YAPI ANALİZİ 2012





## Trakya Kalkınma Ajansı

### Genel Sekreterlik

Ertuğrul Mah. İskele Cad. No: 12 59100 TEKİRDAĞ

Tel: 0282 263 37 37 Faks: 0282 263 10 03

Web: [www.trakyaka.org.tr](http://www.trakyaka.org.tr)

e-posta: [bilgi@trakyaka.org.tr](mailto:bilgi@trakyaka.org.tr)

### Edirne Yatırım Destek Ofisi

Edirne Ticaret ve Sanayi Odası,

I. Murat Mah. Talatpaşa Cad.

No: 80, Kat: 3 EDİRNE

Tel: 0284 225 10 03 Faks: 0284 225 10 03

### Kırklareli Yatırım Destek Ofisi

Karakaş Mah. Zincirlikuyu Cad.

Ferah Apt. No: 60 Zemin Kat KIRKLARELİ

tel: 0288 214 25 25 Faks: 0288 214 70 80







## İÇİNDEKİLER

Giriş	12
Yöntem	13
<b>BÖLÜM 1 DEMOGRAFİ</b>	<b>17</b>
1.1.Trakya Demografik Yapısı	18
1.2.Trakya Bölgesi Demografik Göstergeleri	19
1.2.1.Tr21 Trakya Bölgesi Nüfus Yoğunluğu ve Nüfus Artış Hızı	19
1.2.2.Tr21 Trakya Bölgesi Nüfus Yaş Dağılımı ve Nüfus Bağımlılık Oranı	21
1.2.3.Tr21 Trakya Bölgesi Kentsel ve Kırsal Nüfus Oranları ve Göç Hızı	24
1.3.Trakya Bölgesi Nüfus Projeksiyonları	25
<b>BÖLÜM 2 EĞİTİM</b>	<b>31</b>
2.Trakya Bölgesi'nde Eğitim	32
2.1.Eğitim Sektörü Stratejik Belgeleri	33
2.1.1.Milli Eğitim Bakanlığı 2010-2014 Stratejik Planı	33
2.1.2.Edirne İl Milli Eğitim Müdürlüğü 2010-2014 Dönemi Stratejik Planı	36
2.1.3.Kırklareli İl Milli Eğitim Müdürlüğü 2010-2014 Dönemi Stratejik Planı	37
2.1.4. Tekirdağ İl Milli Eğitim Müdürlüğü 2010-2014 Dönemi Stratejik Planı	38
2.2.Trakya Bölgesi'nde Eğitim Göstergeleri	39
2.2.1.Trakya Bölgesi Okuma-Yazma Oranları	39
2.2.2. Okul Öncesi Eğitime Katılma Oranı	40
2.2.3.Trakya Bölge İlköğretim ve Ortaöğretim Okullaşma Oranları	41
2.2.4.Trakya Bölgesi Ortaöğretim Seviye Belirleme Sınavı (SBS)ve Lisans Yerleştirme Sınavı (LYS) Başarı Oranları	42
2.2.5.Trakya Bölgesi Eğitim Düzeyine Göre Nüfusun Dağılımı	42
2.2.6.Trakya Bölgesi Eğitim Harcamaları	43
2.2.7. Trakya Bölgesi Özel Eğitim Okul ve Derslik Sayıları	44
2.2.8. Trakya Bölgesi Eğitim Harcamaları	44

2.2.9. Trakya Bölgesi 2011-2013 Milli Eğitim Bakanlığı Yatırım Teklifleri	45
2.2.10. Trakya Bölgesi'nde Yüksek Öğretim	46
2.3.Eğitim Sektörü GZFT Analizi	47
2.4.Eğitim Sektörü Sorun Analizi	52
2.4.1.Dezavantajlı Grupların Eğitime Erişimi, Fırsat Eşitliği ve Entegrasyonuna Yönelik Yaşanan Sorunlar	52
2.4.2.Eğitim Kalitesi ve Sınav Kaygısı İle Bağlantılı Sorunlar	54
2.4.3.Mali Kaynak Yetersizliği, Okulların Fiziki Şartlarına Yönelik Problemler	54
2.4.4.Meslek Eğitim İle İş Piyasası Arasında Koordinasyon Eksikliği	55
2.5.Eğitim Çalıştayı Stratejileri	55
<b>BÖLÜM 3 SAĞLIK</b>	61
3.Trakya Bölgesi'nde Sağlık	62
3.1.Sağlık Sektörü Stratejik Belgeleri	62
3.2.Trakya Bölgesi Sağlık Göstergeleri	64
3.2.1.Kamu Hastaneleri Ve Yatak Kapasiteleri	64
3.2.2.Özel Sağlık Hizmetleri	64
3.2.3.Sağlık Hizmetlerinde İnsan Kaynağı	64
3.2.4.Sağlık Göstergeleri	64
3.3.Trakya Bölgesi Sağlık Sektörü Değerlendirmesi	67
3.3.1.Sağlık Sektörü GZFT Analizi	64
3.4.Trakya Bölgesi Sağlık Sektörü İhtiyaçları	70
3.5.Sağlık Çalıştayı Stratejileri	72
<b>BÖLÜM 4 SOSYAL HİZMETLER VE SOSYAL İÇERME</b>	75
4.1. Sosyal Hizmetler ve Sosyal İçerme	76
4.2. Sosyal Hizmetler Sorun Analizi	78
4.2.1. Gereksinim İçinde Olan Bireylere Verilen Yardımlarla İlgili Sorunlar	79
4.2.2. Gereksinim İçinde Olan Bireylerin İstihdamına Yönelik Yaşanan Sorunlar	80
4.2.3. Dezavantajlı Gruplara Yönelik Politika Eksikliği, Sosyal Dışlanma Ve Toplumsal Önyargılar	81
4.2.4. Sivil Toplum Ve Gönüllülük Hizmetlerinin Yaygın Olmaması	83

4.2.5. Dezavantajlı Gruplara Yönelik Kentsel Düzenlemelerin Yetersiz Olması	84
4.2.6. Sağlık ve Eğitime Erişimde Yaşanan Sorunlar ve Eksiklikler	84
4.2.7. Gereksinim İçinde Olan Gruplara Yönelik Merkez Eksikliği	86
4.3. Sosyal Hizmetler Çalıştayı Stratejileri	86
4.4. Sonuçlar ve Değerlendirme	90
<b>EKLER</b>	92
EK -1 Çalıştay Katılımcıları	92
EK-2 Odak Grup Katılımcıları	95
<b>KAYNAKLAR</b>	100

## ŞEKİLLER

### BÖLÜM 1

Şekil 1: Yıllara Göre Tekirdağ, Edirne, Kırklareli Nüfusu, TÜİK1	19
Şekil 2: TR21 ADNKS Nüfus Verileri (2007-2011), TÜİK	20
Şekil 3: Adrese Dayalı Nüfus Kayıt Sistemi, İlçe Nüfusları, TÜİK, 2011	21
Şekil 4: TR21 Yaş Gruplarına Göre Nüfus Dağılımı, TÜİK, 2011	22
Şekil 5: Türkiye Yaş Gruplarına Göre Nüfus Dağılımı, TÜİK, 2011	22
Şekil 6: TR21 Tekirdağ, Edirne, Kırklareli Kentsel, Kırsal Nüfus Oranları, TÜİK, 2011	24
Şekil 7: Cinsiyete göre Tekirdağ, Edirne, Kırklareli İli Nüfus Projeksiyonları (2013-2018-2023)	26
Şekil 8: Yaş Gruplarına Göre 2013, 2018 ve 2023 Yılları Tekirdağ, Edirne, Kırklareli Nüfus Projeksiyonları	26
Şekil 9: Tekirdağ, Edirne, Kırklareli İlleri Kentsel ve Kırsal Nüfus Oranları Projeksiyonları	27



## BÖLÜM 2

Şekil 1: Eğitim Harcamalarının GSYİH İçindeki Payı (%), İnsani Gelişim Endeksi, 2009	32
Şekil 2:TR21, Tekirdağ, Edirne, Kırklareli, ADNKS 2010, Okuma-Yazma Bilmeyen Nüfus (+15), TÜİK	39
Şekil 3: TR21 ve Türkiye, Net İlkokullaşma Ve Ortaokullaşma Oranları, Milli Eğitim İstatistikleri, MEB, 2010-2011	41
Şekil 4: TR21, +15 Nüfusun Bitirdiği Eğitim Düzeyine Göre Dağılımı, TÜİK, 2010	43
Şekil 5: TR21 ve Türkiye okulöncesi, ilköğretim, genel ortaöğretim, mesleki teknik ortaöğretim öğrenci başına düşen harcama, ERG, 2010	45

## TABLolar

### BÖLÜM 1

Tablo 1:TR21 , Edirne, Kırklareli, Tekirdağ, Yaş Gruplarına Göre Nüfus Dağılımı, TÜİK, 2011	23
Tablo 2: TR21 , Tekirdağ, Edirne, Kırklareli, Net Göç Ve Net Göç Hızı, TÜİK, 2010	25
Tablo 3: Tekirdağ İli Nüfus Projeksiyonları Özet Tablosu	27
Tablo 4 : Edirne İli Nufus Projeksiyonları Özet Tablosu	28
Tablo 5: Kırklareli İli Nüfus Projeksiyonları Özet Tablosu	29

### BÖLÜM 2

Tablo 1: Eğitim Göstergeleri OECD Ortalamaları ve Türkiye Karşılaştırması, İnsani Gelişim Endeksi, 2009	33
Tablo 2: Milli Eğitim Bakanlığı 2010-2014 Stratejik Planı2	34
Tablo 3: Edirne İl Milli Eğitim Müdürlüğü 2010-2014 Stratejik Planı	36
Tablo 4: Kırklareli İl Milli Eğitim Müdürlüğü 2010-2014 Stratejik Planı	37
Tablo 5: Tekirdağ İl Milli Eğitim Müdürlüğü 2010-2014 Stratejik Planı	38
Tablo 6: TR 21, Tekirdağ, Edirne, Kırklareli, ADNKS, Okuma Yazma Durumu Ve Cinsiyete Göre Nüfus (+6), TÜİK, 2010	40
Tablo 7: TR21 ve Türkiye, Okul öncesi eğitime katılım oranları, Milli Eğitim İstatistikleri, MEB, 2010-2011/2009-2010	40
Tablo 8: 2010-2011 Eğitim Ve Öğretim Yılı İlköğretim Ve Ortaöğretimde Şube, Derslik Ve Öğretmene Düşen Öğrenci Sayısı, MEB,201	44
Tablo 9: TR21 Tekirdağ, Edirne, Kırklareli, Eğitim Odak Grup Toplantıları ve Çalıştay Sonuçları, GZFT Analizi, Güçlü Yönler	48
Tablo 10: TR21 Tekirdağ, Edirne, Kırklareli, Eğitim Odak Grup Toplantıları ve Çalıştay Sonuçları, GZFT Analizi, Zayıf Yönler	49

Tablo 11: TR21 Tekirdağ, Edirne, Kırklareli, Eğitim Odak Grup Toplantıları ve Çalıştay Sonuçları, GZFT Analizi, Tehditler	50
Tablo 12: TR21 Tekirdağ, Edirne, Kırklareli, Eğitim Odak Grup Toplantıları ve Çalıştay Sonuçları, GZFT Analizi, Fırsatlar	51

### BÖLÜM 3

Tablo 1: Sağlık Bakanlığı 2010-2014 Dönemi Stratejik Planı	63
Tablo 3: TR21 Bebek ölüm hızı (binde), İl Müdürlükleri Verileri, 2012	65
Tablo 4: TR21 Sağlık Personeli Yardımıyla Yapılan Doğum Oranları(%), İl Müdürlükleri Verileri, 2012	65
Tablo 5: TR21 Anne Ölüm Oranları (yüzbinde), İl Müdürlükleri Verileri, 2012	65
Tablo 2: TR21 Tekirdağ, Edirne, Kırklareli, Sağlık Odak Grup Toplantıları ve Çalıştay Sonuçları, GZFT Analizi, Güçlü Yönler	67
Tablo 3: TR21 Tekirdağ, Edirne, Kırklareli, Sağlık Odak Grup Toplantıları ve Çalıştay Sonuçları, GZFT Analizi, Zayıf Yönler ve Tehditler	68
Tablo 4: TR21 Tekirdağ, Edirne, Kırklareli, Sağlık Odak Grup Toplantıları ve Trakya Sosyal Yapı Analizi Çalışmayı Sağlık Komisyonu, GZFT Analizi, Fırsatlar	69

# GİRİŞ

Günümüzde insani kalkınma ve sosyal gelişim çoğunlukla ekonomik kalkınma ile birlikte anılan kavramlar haline gelmiştir. Bir ülkenin veya daha küçük ölçekte bir bölgenin, ilin, ilçenin gelişmişlik seviyesi sadece ekonomik performans göstergeleri ile hesaplanmamaktadır. Kalkınma, sosyal ve ekonomik yapının gelişimini hedefleyen geniş kapsamlı anlamı ile kullanılmaya başlanmıştır.

Sürdürülebilir bir kalkınma modeli ancak sosyal ve ekonomik gelişmişliğin birbirini tamamlayabildiği bir yapıda mümkün olacaktır. Bu nedenle ekonomik performansın artırılması kadar sosyal yapının geliştirilmesi de yaşam kalitesinin yükseltilmesi için gerekli bir unsurdur. Kalkınma Ajansları'nın da temel görevleri içerisinde ekonomik ve sosyal gelişmeyi hızlandırmaya yönelik araştırmalar yapmak, bölge planları hazırlık sürecini koordine etmek yer almaktadır. Bu çerçevede; Trakya Sosyal Yapı Analizi çalışması, 2014 yılı sonrası dönemi kapsayacak olan TR21 Bölge Planı'nın sosyal yapı gelişim stratejilerinin oluşturulmasında bir kaynak niteliği taşıyacaktır.

Kalkınma Bakanlığı tarafından 2003 yılında hazırlanan İllerin Sosyo-Ekonomik gelişmişlik endeksine göre, TR21 illeri listenin üst sıralarında yer almaktadır.<sup>1</sup> Sıralamada Tekirdağ 7, Kırklareli 11, Edirne ise 16. sırada bulunmaktadır.

Bölgelerarası ve bölge içi farklılıkların giderilmesi Ajansın temel yetki ve görevlerindedir. Dolayısıyla, Sosyal Yapı Analizi'nin temel hedeflerinden biri, söz konusu endekste Bölge illerinin daha yukarı sıralara taşınması için gerekli plan ve stratejilerinin oluşturulmasıdır. Buna ilaveten, üç il arasındaki gelişmişlik farklarının en aza indirgenmesi hedeflenmektedir.

## YÖNTEM

Trakya Sosyal Yapı Analizi çalışması, demografi, sağlık, eğitim, sosyal hizmetler ve sosyal içerme konularını ele almaktadır. Çalışma Mayıs 2011 tarihinden itibaren Trakya Kalkınma Ajansı Planlama Programlama ve Koordinasyon birimi liderliğinde yürütülmektedir.

Trakya Bölgesi demografik göstergeleri için TÜİK verilerinden faydalanılmıştır. Nüfus projeksiyonları ve değerlendirme bölümü Trakya Kalkınma Ajansı uzmanları tarafından oluşturulmuştur.

Sağlık ve eğitim alanlarında Mayıs ve Haziran aylarında Edirne, Kırklareli ve Tekirdağ illerinde il bazlı odak grup toplantıları düzenlenmiştir. Odak grup toplantıları sırasında GZFT analiziyle katılımcılardan sektörün, güçlü, zayıf yönlerini ve gördükleri tehdit, fırsat unsurlarını kart yöntemiyle paylaşmaları istenmiştir.<sup>2</sup> Katılımcı görüşleri tartışıldıktan sonra fikir birliğine varılan noktalar değerlendirmeye alınmıştır. Çalışmanın ikinci aşamasından sorunların önceliklendirilmesi için oylama yapılmıştır.



<sup>2</sup> GZFT (SWOT) Analizi: İncelemeye konu olan sektör ve ya kurumun güçlü ve zayıf yönleri ile dış çevre kaynaklı fırsat ve tehditleri tanımlamakta kullanılan bir yöntemdir.



Sosyal hizmetler ve sosyal içerme alanında ise toplamda dört odak grup toplantısı gerçekleştirilmiştir. Konu ile ilgili üç ilden kamu sektörü ve sivil toplum kuruluşları temsilcilerinin çağrıldığı bir toplantı Tekirdağ ilinde düzenlenmiştir.

Dezavantajlı gruplar başlığı altında kadınlar, engelliler ve Roman vatandaşlara yönelik üç odak toplantısı Edirne ilinde organize edilmiştir. Üç ilin katılımcılarından oluştuğu için bu alandaki odak grup toplantılarının katılımcı sayısı diğer toplantılardan daha yüksek olmuştur. Bu nedenle GZFT analizi yerine sorun analizi yöntemi tercih edilmiştir.

Kart yöntemi ile katılımcılardan Bölge’de gördükleri sorunları paylaşmaları istenmiş ortak bulunan sorunlar tek başlık altına alınarak oylanmıştır. Toplantının ikinci bölümünde sorunlar için çözüm önerileri tartışılmıştır.

Sağlık, eğitim, sosyal hizmetler ve sosyal içerme alanında düzenlenen 10 odak grup toplantısına yaklaşık olarak 130 kişi katılım göstermiştir. Odak grup sonucunda çıkan sonuçlar e-posta yoluyla katılımcılar ile paylaşılmıştır.



Çalışmanın son aşamasında 14 Aralık 2011 tarihinde üç ilden katılımcılar ile sosyal hizmetler ve sosyal içerme, sağlık ve eğitim adları altında üç komisyonla geniş katılımlı bir çalıştay düzenlenmiştir. Kamu kurum temsilcileri üç ilin ilgili müdürlüklerinin koordinasyonunda belirlenmiştir. Ayrıca sivil toplum kuruluşları ve özel sektör temsilcileri de çalıştaya davet edilmiştir. Sağlık ve Milli Eğitim Bakanlığı'ndan temsilciler de çalıştaya katılım göstermişlerdir.

Çalıştay sırasında öncelikli olarak odak grup toplantılarında elde edilen GZFT sonuçları paylaşılarak revize edilmiş, sonrasında fırsatlar ve zayıf noktalardan yola çıkarak sektöre yönelik stratejiler belirlenmiştir. Çalıştay komisyon temsilcilerinin sunumları ile son bulmuştur. Çalıştay ve odak grup toplantıları sonuçlarında oluşturulan raporun taslak hali katılımcılar ile paylaşılarak geri bildirimler alındıktan sonra yayına hazırlanmıştır.







# BÖLÜM 1 DEMOGRAFI

## 1.1. TRAKYA DEMOGRAFİK YAPISI

Demografik yapı, eğitim, sağlık, sosyal hizmetler politikalarını derinden etkilemektedir. Demografi, bölgenin yaş ve cinsiyet dağılımı, yaş bağımlılığı, kent ve kırsal nüfus oranları gibi alanlarda bilgi sunarak sosyal gelişim politikalarına yön vermektedir. Bunun yanında uzun ve orta vadeli nüfus projeksiyonları ile eğitim ve sağlık yatırım planlarının oluşturulmasına katkıda bulunmaktadır.

Bölgesel ihtiyaçların tespitinde ve mevcut yapının değerlendirilmesinde nüfus yapısı ayrıca önem teşkil etmektedir. Özellikle, Türkiye genelinde görülen nüfus hareketlerinden farklı dinamiklerin gözlemlendiği bölgelerde nüfus bilimi çalışmaları bölgesel yatırımlar ve planlamalar için yol gösterici niteliktedir. Bu bağlamda, çalışmanın temel hedeflerinden biri mevcut durumu incelemek ve Türkiye geneli ile Bölge arasında ortak ve farklı noktaları tespit etmektir. Ayrıca, daha önce yapılmış akademik çalışmalar sonucunda elde edilen uzun vadeli nüfus projeksiyonlarından faydalanarak Bölge'nin eğitim ve sağlık politikaları ve yatırım planları için çalışma yapmak isteyen kamu ve özel sektör kurumlarına bilgi sunulmuş olunacaktır.

Bölgesel nüfus projeksiyonları gelecek yıllarda karşılaşılabilecek riskler ve fırsatların tespit edilebilmesine ve böylelikle kapsamlı planlama politikalarının geliştirilmesine yardımcı olabilecektir. Bölgesel olarak incelendiğinde, göç ve hızlı kentleşmenin yol açtığı dengesiz nüfus dağılımı bazı yerleşim yerlerinde yoğunluk yaratırken bazı yerleşim yerlerinin atıl kalmasına sebep olmaktadır.

Bölge istatistiklerine bakıldığında, Trakya Bölgesinin nüfus artış hızının 2011 verilerine göre Türkiye ortalamasının üzerinde seyrettiği görülmektedir. Bölgeyi il bazında incelediğimizde ise Tekirdağ, Edirne ve Kırklareli illerinin nüfuslarında bir önceki yıla göre dikkate değer bir artış gözlemlenmektedir. Bölgenin sanayi gelişimi dikkate alındığında nüfustaki artışı en fazla olan il olarak Tekirdağ görünmektedir.<sup>3</sup> Bu bağlamda, bölgenin artan nüfusu ve nüfus artış hızı dikkate alındığında, bölgenin ihtiyaçlarının karşılanabilmesi amacıyla geleceğe dönük bölge ve il bazlı yapıcı ve yenilikçi politikaların geliştirilmesi gerekecektir.

Demografik projeksiyonlara ve mevcut duruma yer verecek olan bu bölüm, bölgenin gelecek yıllarda karşılaşılabileceği risklere ve fırsatlara yönelik geliştirilecek planlama çalışmalarına yol gösterirken, sağlık ve eğitim alanlarında oluşabilecek

<sup>3</sup> Türkiye ortalama nüfus artış hızı ‰ 13.50, Tekirdağ'da ‰ 39, Edirne'de ‰ 22,5, Kırklareli'nde ise ‰ 22'dir. TÜİK, 2011

ihtiyaçları ortaya koymayı hedeflemektedir. Bu çerçevede, öncelikli olarak nüfus sayısı ve artış hızı incelenecek, nüfus yaş dağılımı ve nüfus bağımlılık oranı Türkiye geneli ile karşılaştırılarak, veri analizinde son olarak göç ve kentsel ve kırsal nüfus oranlarına yer verilecektir.

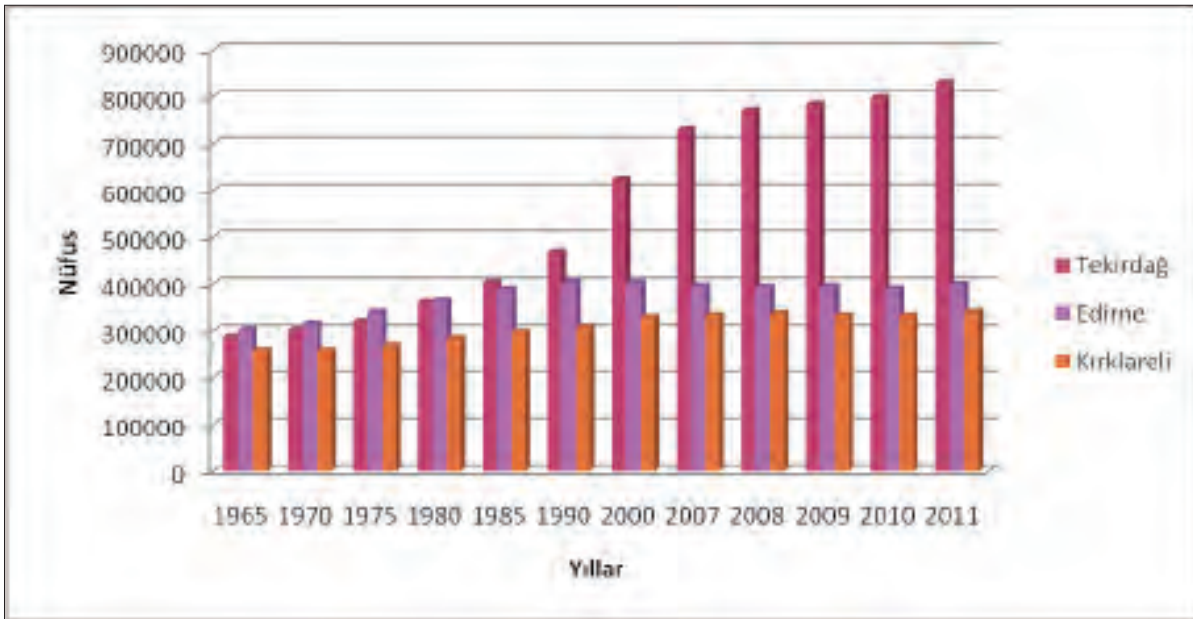
Çalışmanın sonunda bu veriler ışığında orta ve uzun vadeli nüfus projeksiyonları sunulacak, çalışmanın gelecekte oluşabilecek risk ve problemlere yönelik çalışmalar yapacak kurumlara bir referans olması hedeflenmektedir.

## 1.2. TRAKYA BÖLGESİ DEMOGRAFİK GÖSTERGELERİ

### 1.2.1. TR21 Trakya Bölgesi Nüfus Yoğunluğu ve Nüfus Artış Hızı

Yıllık nüfus artış hızı, bir yıl içinde doğum ve ölüm sayısına bağlı nüfus artışına verilen isimdir. Yıllık nüfus artışının yüksek seviyede olması nüfusun yoksullaşmasına ve hizmetlere erişiminin kısıtlanmasına sebep olabilmektedir. Nüfus artış hızının azalması ise doğurganlık oranının düşmesi, ölüm oranlarının artması ve dışa göç gibi çeşitli etkenlere bağlıdır.

Nüfus artış hızının eksi olması ise nüfusun yaşlandığına veya hızla dışa göç verdiğine işaret etmektedir. Bu çerçevede, TR21 bölgesi ve Tekirdağ, Edirne, Kırklareli illerinin farklı dinamiklerini takip ettikleri gözlemlenmektedir.

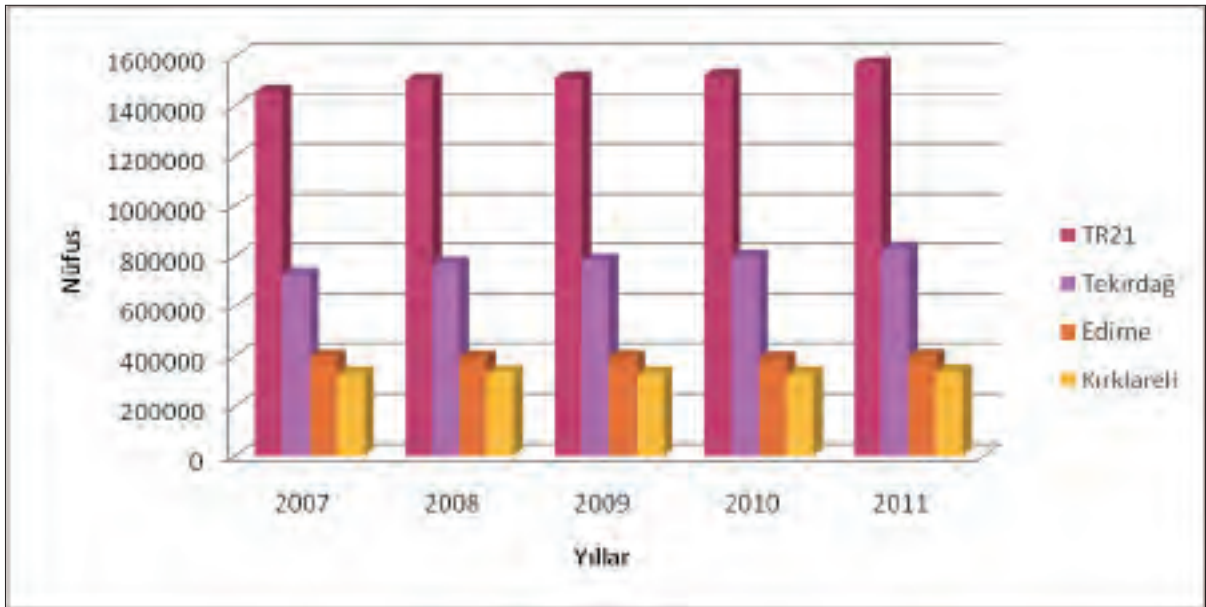


Şekil1: Yıllara Göre Tekirdağ, Edirne, Kırklareli Nüfusu,TÜİK<sup>4</sup>

<sup>4</sup> 1965 yılından 2000 yılına kadar olan veriler Genel Nüfus Sayımlarından, 2007 yılı ve sonrasına ait veriler Adrese Dayalı Nüfus Kayıt Sisteminden (ADNKS) elde edilmiştir.

Yukarıdaki şekilde, Tekirdağ, Edirne ve Kırklareli illerinin 1965-2011 yılları arası nüfus sayımı verileri paylaşılmıştır. Yaklaşık on yıl aralıklarla yapılan nüfus sayımlarında Tekirdağ ilindeki nüfus artış hızının diğer illerden daha yüksek olduğu dikkat çekmektedir.

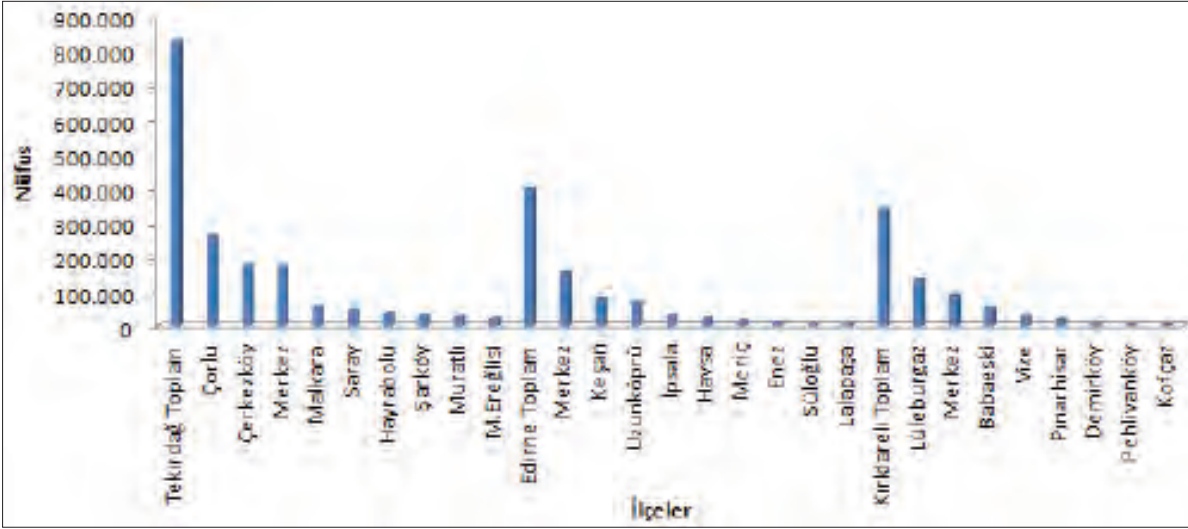
1965-1975 yılları arasında Bölge’de dengeli bir nüfus dağılımı gözlemlenirken, 2000-2011 yılları arasında Tekirdağ nüfusu Bölge’nin toplam nüfusunun neredeyse yarısını oluşturmaktadır. 2011 TÜİK verilerine göre Türkiye’de kilometrekare başına düşen kişi sayısı ortalama 97 iken, Tekirdağ’da 131, Edirne’de 66, Kırklareli’nde ise 54’tür. Buna göre Tekirdağ nüfus yoğunluğu açısından 81 il arasında 16., Edirne 34. ,Kırklareli ise 46. sırada yer almaktadır.



Şekil2 : TR21 ADNKS nüfus verileri (2007-2011), TÜİK

Yıllık nüfus artışının % 13,50 olarak belirtildiği 2011 yılı TÜİK verilerine göre, Trakya Bölgesi yıllık nüfus artışı % 31,1 olarak hesaplanmıştır. 2010 verilerini incelediğimizde ise Trakya Bölgesinin nüfus artış oranı %6,18 olarak gözükmektedir. 2010 ve 2011 verileri kıyaslandığında Trakya Bölgesinin nüfus potansiyelinin büyük oranda artış gösterdiği anlaşılmaktadır. Bölgede nüfus artış hızının uzun yıllar boyunca gelişimi takip edildiğinde 2007-2008 dönemi ile 2010-2011 dönemlerinde ciddi artışlar söz konusu iken, 1965-1970, 2008-2009 ve 2009-2010 yılları arasında ise nüfus artış hızı küçük oranlarda gerçekleşmiştir. Bu değişikliğin temel nedenlerinden birinin özellikle sanayi işgücünde yaşanan hareketlilikten kaynaklandığı düşünülmektedir. Genel itibari ile Trakya Bölgesinin nüfus artış hızı Türkiye ortalamasının altındadır. Nüfus artış hızı Tekirdağ’da % 39 iken Edirne’de % 22,5 , Kırklareli’nde ise % 22’dir.

Bu bilgiler ışığında, bölgenin nüfus değerlerini en fazla yükselten ilin Tekirdağ'ın nüfusu olduğu söylenebilmektedir. İlçe bazında nüfus incelediğinde ise Bölge içinde iller arasında görülen nüfus farklılıklarının ilçeler arasında da gözlemlendiği ifade edilebilir. İlçe ve il merkezlerindeki nüfus dağılımı Kırklareli ve Edirne'de dengeli olmakla birlikte nüfusun büyük bir kısmı sanayinin yoğunlaştığı Babaeski, Lüleburgaz ve Uzunköprü ilçelerinde toplanmaktadır. Nüfus, Tekirdağ'da ise Çerkezköy ve Çorlu aksında yoğunlaşmaktadır.

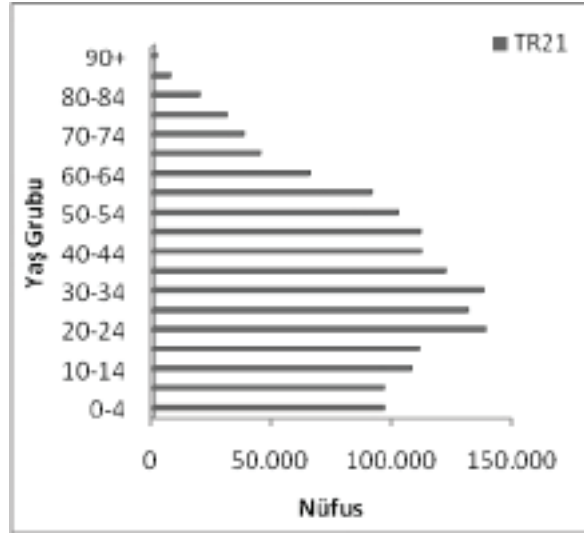


Şekil3 : Adrese Dayalı Nüfus Kayıt Sistemi, İlçe Nüfusları, TÜİK, 2011

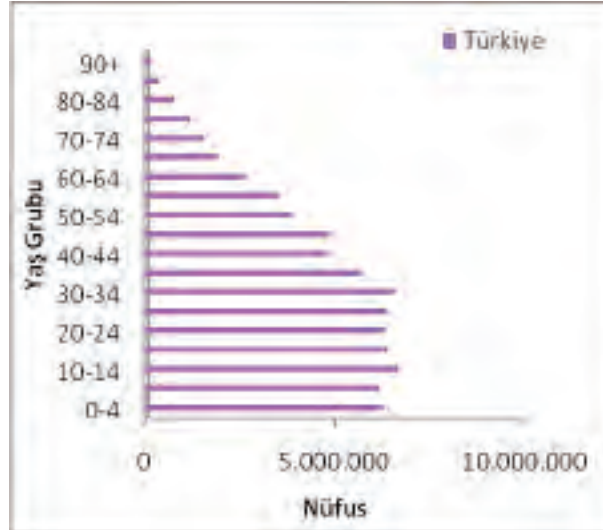
### 1.2.2. TR21 Trakya Bölgesi Nüfus Yaş Dağılımı Ve Nüfus Bağımlılık Oranı

Yaş bağımlılık oranı 0-14 ve 65 ve daha yukarı yaştaki nüfusun, aktif nüfus olarak niteleyebileceğimiz 15-64 yaş grubundaki nüfusa oranının yüzde olarak ifadesidir. Türkiye ortalamasının altındaki nüfus artış hızı ve düşük yaş bağımlılık oranı ile Trakya Bölgesi gelişmiş bölgelerde gözlemlenen orta yaşlı çalışan nüfusun ağırlıkta olduğu bir profil çizmektedir. Nüfus artış hızı Türkiye'de de azalmaktadır ve gelişmiş ülkelerde görüldüğü gibi genç nüfusun yaş piramidindeki yerini orta yaşlı çalışan nüfus almaktadır. Bu bağlamda Trakya Bölgesi'nde özellikle Edirne ve Kırklareli illeri Türkiye'nin gelecek yıllarda yaşayacağı nüfus yaşlanmasına bağlı risklerle daha erken karşılaşacaktır.

Trakya Bölgesi nüfus piramidi ve yaşlara göre nüfusun dağılımına bakıldığında orta yaşlı nüfus oranının Türkiye ortalamasının üzerinde olduğu görülmektedir. Genç nüfusa göre orta yaşlı nüfusun fazla olması toplam yaş bağımlılık oranlarını da düşürmektedir. Orta yaş grubun oranının yüksek olması ve yaş bağımlılık oranlarının düşük olması ise Bölge'de potansiyel bir işgücünün varlığının da



Şekil 4: TR21 yaş gruplarına göre nüfus dağılımı, TÜİK, 2011



Şekil 5: Türkiye yaş gruplarına göre nüfus dağılımı, TÜİK, 2011

göstergesi sayılabilmektedir. TÜİK verilerine dayanarak Bölge'yi istatistiksel olarak incelediğimizde Türkiye'de toplam yaş bağımlılık oranının 2011 yılı itibariyle 48,42 olduğu, Bölge illerine baktığımızda ise Tekirdağ'da 40,24, Edirne'de 38,51, Kırklareli'nde 40,43 olarak hesaplandığı görülmektedir. Öte yandan Tablo 1' de belirtilen yaş grupları göz önünde bulundurulduğunda, Edirne ve Kırklareli illerinin nüfuslarının yaklaşık %11 'inin 65 yaş ve üzerinde olduğu gözlemlenmektedir. Tekirdağ ilinde ise bu oran %7 ile Türkiye geneli ile paralellik göstermektedir. Trakya bölgesinin genelini incelediğimizde ise 65 yaş ve üzeri nüfusun tüm bölgeye oranının yaklaşık %9 olduğu görülmektedir.

Tablo 1: TR21, Edirne, Kırklareli, Tekirdağ, yaş gruplarına göre nüfus dağılımı, TÜİK, 2011

	Tekirdağ	Edirne	Kırklareli	TR21	Türkiye
0-4	59.275	20.280	17.071	96.626	6.199.824
5-9	57.464	20.789	18.206	96.459	6.084.146
10-14	61.300	24.606	21.889	107.795	6.602.605
15-19	60.487	27.250	23.579	111.316	6.317.583
20-24	70.567	37.695	30.598	138.860	6.224.591
25-29	76.150	29.127	26.021	131.298	6.306.233
30-34	80.601	29.947	27.432	137.980	6.495.634
35-39	68.396	28.141	25.359	121.896	5.632.742
40-44	59.189	28.258	24.722	112.169	4.770.774
45-49	56.632	30.511	24.773	111.916	4.786.084
50-54	48.087	30.065	24.284	102.436	3.792.436
55-59	41.908	27.285	22.120	91.313	3.454.415
60-64	29.717	20.016	15.780	65.513	2.566.487
65-69	19.903	13.789	11.389	45.081	1.868.175
70-74	15.755	12.122	10.165	38.042	1.451.368
75-79	12.771	9.926	8.514	31.211	1.118.310
80-84	7.820	6.454	5.587	19.861	688.840
85-89	3.030	2.447	2.125	7.602	284.594
90+	821	608	585	2.014	79.428
Toplam	829.873	399.316	340.199	1.569.388	74.724.269

Mevcut durumda orta yaş grubunun Bölge nüfusunun büyük bir kısmını oluşturuyor olması, Bölge'nin çalışma gücüne katılımını da yüksek tutmaktadır. Örnek olarak orta yaş grubuna ait nüfus Türkiye'de toplam nüfusun %67,37' sini oluştururken bu oran Trakya Bölgesi'nde %71,66 dolaylarındadır. Bu da bölgenin beşeri sermaye açısından olumlu bir pozisyonda olduğuna işaret etmektedir.

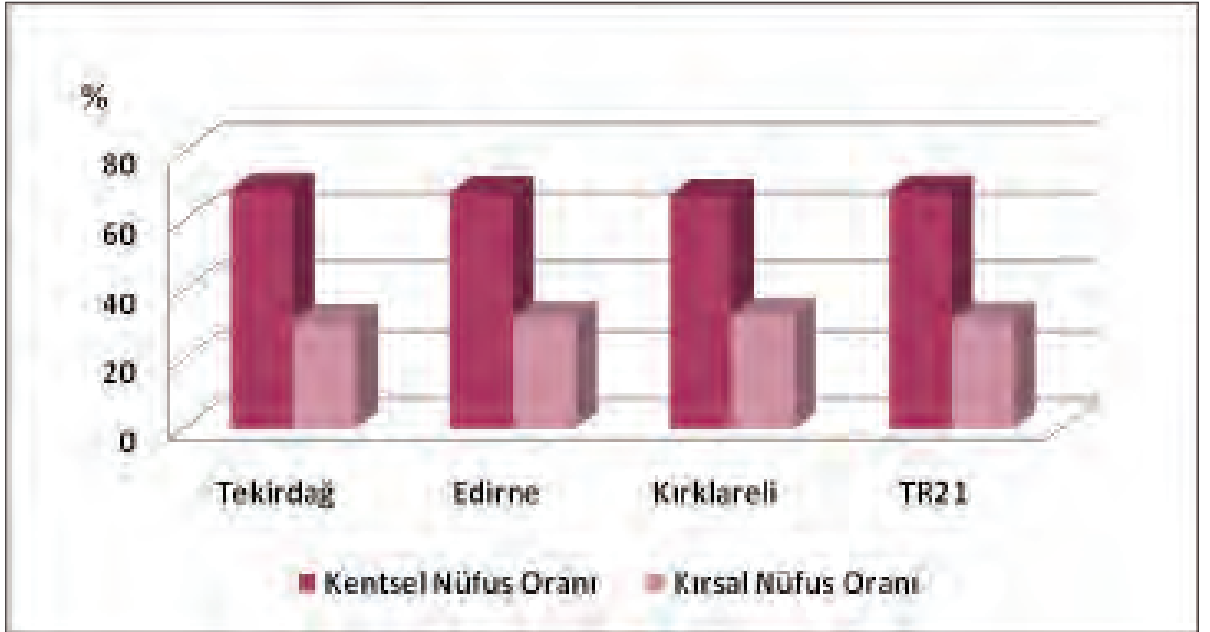
Ayrıca, nüfusun orta yaş grubunda yoğunlaşıyor olması mevcutta ilköğretim ve okul öncesi eğitime olan talep baskısını gelecekte azaltacaktır. Bununla beraber,



Bölge’de mesleki eğitim alanında hayat boyu öğrenme programları daha önemli hale gelebilecektir. Bunun yanında Bölge’de yaşanan nüfus, kısa vadede sağlık hizmetleri açısından evde bakım hizmetleri ve huzur evleri gibi ihtiyaçlara talep oluştururken, eğitim kurumları açısından nüfus baskısının azalması öngörülebilir.

### 1.2.3.TR21 Trakya Bölgesi Kentsel Ve Kırsal Nüfus Oranları ve Göç Hızı

Sanayileşme sürecinin getirdiği kırsaldan kente göçle birlikte Türkiye’de kentleşme oranları artmaktadır. Türkiye nüfusunun 2011 yılı itibariyle %76,8’ i kentlerde ikamet etmektedirler. Trakya Bölgesi’nin kentsel nüfus oranı % 68,41 ile Türkiye ortalamasının altında bulunmaktadır. Bu durum Bölge’deki tarımsal alanların büyüklüğü ve yoğun tarımsal faaliyetlerden kaynaklanmaktadır. Trakya Bölgesi’nde 2011 TÜİK verilerine göre Tekirdağ’da kentleşme oranı %68,97, Edirne’de % 68,2, Kırklareli’nde ise 67,31’dir.



Şekil 6: TR21 Tekirdağ, Edirne, Kırklareli kentsel, kırsal nüfus oranları, TÜİK, 2011

2010 yılı net göç hızı incelendiğinde ise bölge Türkiye sıralamasında binde 7,8 ile 3. sırada bulunmaktadır. Net göç hızını bu kadar yüksek değerlere taşıyan Tekirdağ ilidir. Zira Edirne ili 2010 yılında -2,08 ile göç vermiştir. Kırklareli’nde ise net göç hızı 2,27 olarak tespit edilmiştir. Tekirdağ 14,99 ile Türkiye’nin en hızlı göç alan ili durumundadır.



Tablo 2: TR21, Tekirdağ, Edirne, Kırklareli, net göç ve net göç hızı, TÜİK, 2010

il	ADNKS 2010 Nüfusu	Aldığı Göç	Verdiği Göç	Net Göç	Net Göç Hızı
Tekirdağ	798.109	41.307	29.433	11.874	14,99
Edirne	390.428	14.019	14.830	-811	-2,08
Kırklareli	332.791	12.844	12.088	756	2,27

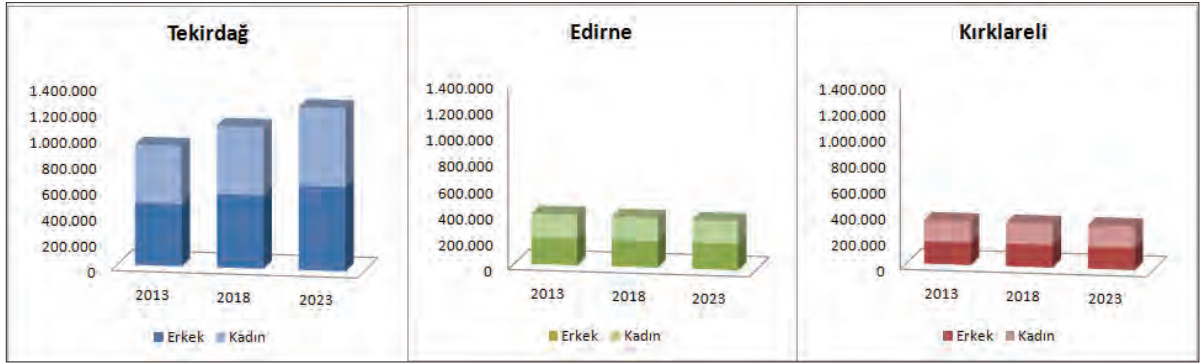
### 1.3. TRAKYA BÖLGESİ NÜFUS PROJEKSİYONLARI

Projeksiyon geçmiş verilerden faydalanarak geleceğe yönelik öngörülerde bulunabilmek amacıyla gerçekleştirilen tahmin sürecidir. Nüfus projeksiyonları ise, nüfusu etkileyen doğurganlık, ölümlülük ve göç olaylarının dikkate alınmasıyla bazı varsayımlara dayanarak oluşturulan geleceğe dönük nüfus tahminleri olarak tanımlanabilmektedir. Kalkınma planlarının hazırlanmasında istatistikî yöntemler kullanılarak yapılan nüfus projeksiyonlarından faydalanılmaktadır.

Geleceğe dönük demografik analizler yapabilmek için ileride nüfusun nicelik ve karakteristiğinin ne olacağını öngörmek hem özel hem de kamu sektörü için büyük önem taşımaktadır. Bu durum göz önüne alınarak bu çalışma kapsamında TR21 bölgesi ve illerinin gelecek nüfuslarının ne olacağı konusunda Mehmet Doğu Karakaya tarafından 2009 yılında hazırlanan tez çalışması bulgularından<sup>5</sup> faydalanılmıştır. Yapılan çalışmada istatistiki tahmin yöntemi olarak TÜİK'in nüfus projeksiyonlarında kullandığı kuşak-bileşenler yöntemi ele alınmış, bölgesel ve il bazında 2012-2023 yıllarına ait nüfus tahminleri yapılmıştır.

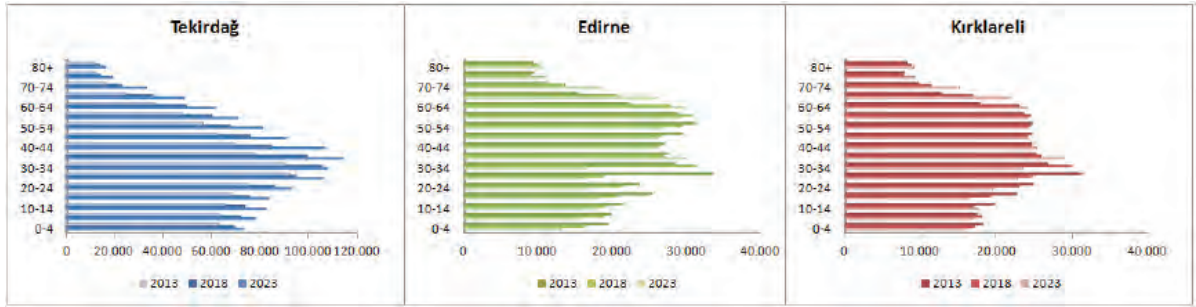
Tekirdağ, Edirne, Kırklareli illerinin 5 yıl aralıklarla yapılan nüfus projeksiyonlarını karşılaştırdığımızda Tekirdağ ilinin nüfus artışının doğrusal bir yapıda olduğu, Edirne ve Kırklareli illerinin ise birbirlerine benzer eğilim göstererek nüfus değerlerinde büyük bir değişim yaşamayacağı görülmektedir. Bu veriler ışığında Tekirdağ ilinin Edirne ve Kırklareli illerine göre nüfusunda daha hızlı bir artış olacağı öngörülmektedir. Burada dikkat edilmesi gereken husus yapılan tahminlerin demografik yapıda ani değişikliklere neden olabilecek deprem, sel, savaş, bulaşıcı hastalık gibi olağandışı faktörleri göz ardı ediyor olmasıdır. Bununla birlikte Bölgeyi etkileyebilecek İstanbul desantralizasyon projesi gibi dışsal faktörlerde nüfus projeksiyonunu etkileyebilecek unsurlar arasındadır.

<sup>5</sup> Karakaya, M.D., Provincial and Regional Population Projections For The Centenary of The Republic of Turkey, 2009



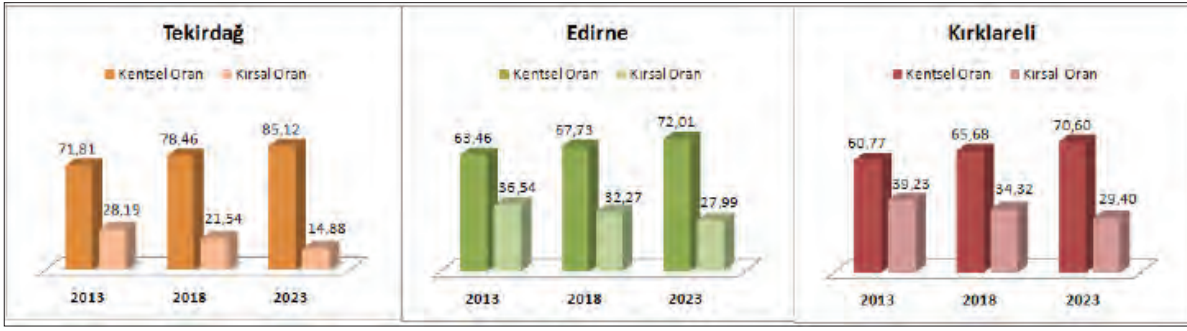
Şekil 7: Cinsiyete göre Tekirdağ, Edirne, Kırklareli ili nüfus projeksiyonları (2013-2018-2023)

Projeksiyon sonuçları dikkate alınarak il bazında nüfusun yoğunlaştığı yaş gruplarını incelediğimizde Tekirdağ, Edirne ve Kırklareli illerinin nüfus yoğunluğunun orta yaş grubunda olduğu görülmektedir. Yaş gruplarını yıl bazında incelediğimizde ise yıllar arasında meydana gelen değişimin en fazla olduğu il olarak Tekirdağ karşımıza çıkmaktadır.



Şekil 8: Yaş gruplarına göre 2013, 2018 ve 2023 yılları Tekirdağ, Edirne, Kırklareli nüfus projeksiyonları

İl bazında geleceğe yönelik kentsel ve kırsal nüfus oranları incelendiğinde Tekirdağ'ın kentsel nüfus oranının Edirne ve Kırklareli illerine göre daha yüksek bir orana sahip olduğu görülmektedir. Her üç ilde de beş yıllık zaman aralıklarında kırsal nüfusta doğrusal bir azalış meydana gelirken, bunun paralelinde kentsel nüfus oranında artış meydana gelmektedir.



Şekil 9: Tekirdağ, Edirne, Kırklareli illeri kentsel ve kırsal nüfus oranları projeksiyonları

TR21 (Tekirdağ, Edirne, Kırklareli) bölgesi illerinin gelecek on yıl içerisinde yaş grupları oranı, cinsiyet oranı, bağımlılık oranı ve ortalanca yaş projeksiyon bilgileri Tablo 4, Tablo 5 ve Tablo 6'da belirtildiği şekildedir.

Tablo 3: Tekirdağ ili nüfus projeksiyonları özet tablosu

Yıl	Yaş Grupları Oranı (%)						Cinsiyet Oranı	Bağımlılık Oranı	Ortanca Yaş
	0-4	5-14	15-49	15-64	65+	15-49 (Kadın)			
2008	7,07	14,70	57,96	71,27	6,96	56,50	107,27	0,40	31
2009	7,00	14,54	57,86	71,56	6,90	56,50	107,25	0,40	31
2010	6,93	14,35	57,77	71,85	6,86	56,49	107,24	0,39	31
2011	6,87	14,16	57,68	72,11	6,86	56,48	107,22	0,39	32
2012	6,81	13,97	57,56	72,32	6,90	56,44	107,21	0,38	32
2013	6,75	13,80	57,42	72,47	6,97	56,36	107,20	0,38	32
2014	6,67	13,69	57,26	72,56	7,08	56,25	107,19	0,38	32
2015	6,59	13,59	57,08	72,61	7,22	56,13	107,17	0,38	33
2016	6,50	13,49	56,90	72,63	7,39	55,99	107,16	0,38	33
2017	6,40	13,38	56,72	72,63	7,59	55,85	107,15	0,38	33
2018	6,31	13,25	56,55	72,63	7,81	55,72	107,13	0,38	34
2019	6,20	13,14	56,36	72,60	8,06	55,57	107,12	0,38	34
2020	6,10	13,02	56,15	72,55	8,33	55,40	107,11	0,38	34
2021	6,00	12,91	55,93	72,48	8,61	55,21	107,10	0,38	35
2022	5,90	12,80	55,71	72,40	8,90	55,02	107,08	0,38	35
2023	5,80	12,68	55,48	72,32	9,20	54,83	107,07	0,38	35

Tablo 4: Edirne ili nüfus projeksiyonları özet tablosu

Yıl	Yaş Grupları Oranı (%)						Cinsiyet Oranı	Bağımlılık Oranı	Ortanca Yaş
	0-4	5-14	15-49	15-64	65+	15-49 (Kadın)			
2008	5,17	12,22	54,43	71,91	10,70	52,60	105,62	0,39	36
2009	5,14	11,90	53,98	72,18	10,78	52,08	106,28	0,39	36
2010	5,10	11,58	53,55	72,44	10,88	51,55	106,94	0,38	36
2011	5,04	11,26	53,13	72,67	11,03	50,99	107,61	0,38	37
2012	4,96	10,99	52,69	72,84	11,22	50,41	108,28	0,37	37
2013	4,86	10,77	52,23	72,90	11,47	49,80	108,96	0,37	38
2014	4,77	10,58	51,74	72,87	11,78	49,16	109,65	0,37	38
2015	4,69	10,43	51,22	72,74	12,14	48,50	110,33	0,37	39
2016	4,60	10,31	50,71	72,53	12,57	47,83	111,03	0,38	39
2017	4,52	10,18	50,21	72,25	13,05	47,16	111,72	0,38	40
2018	4,43	10,04	49,74	71,93	13,60	46,50	112,42	0,39	40
2019	4,34	9,95	49,26	71,51	14,20	45,85	113,12	0,40	40
2020	4,25	9,83	48,82	71,06	14,86	45,24	113,83	0,41	41
2021	4,15	9,70	48,42	70,59	15,56	44,67	114,54	0,42	41
2022	4,05	9,55	48,02	70,11	16,29	44,10	115,26	0,43	42
2023	3,96	9,38	47,63	69,63	17,04	43,55	115,98	0,44	43

Tablo 5: Kırklareli ili nüfus projeksiyonları özet tablosu

Yıl	Yaş Grupları Oranı (%)						Cinsiyet Oranı	Bağımlılık Oranı	Ortanca Yaş
	0-4	5-14	15-49	15-64	65+	15-49 (Kadın)			
2008	5,18	12,79	54,85	71,34	10,68	52,62	106,89	0,40	35
2009	5,23	12,37	54,49	71,65	10,74	52,36	106,70	0,40	35
2010	5,28	11,96	54,14	71,94	10,82	52,07	106,52	0,39	35
2011	5,31	11,57	53,79	72,19	10,93	51,77	106,33	0,39	36
2012	5,34	11,21	53,41	72,38	11,08	51,44	106,15	0,38	36
2013	5,35	10,91	53,00	72,47	11,27	51,09	105,96	0,38	37
2014	5,29	10,72	52,53	72,47	11,52	50,72	105,78	0,38	37
2015	5,22	10,58	52,04	72,38	11,82	50,32	105,59	0,38	38
2016	5,16	10,46	51,52	72,20	12,17	49,90	105,40	0,38	38
2017	5,10	10,37	50,99	71,94	12,59	49,46	105,21	0,39	39
2018	5,03	10,28	50,45	71,61	13,07	48,99	105,01	0,40	39
2019	4,97	10,29	49,84	71,11	13,63	48,44	104,81	0,41	40
2020	4,90	10,28	49,24	70,57	14,24	47,91	104,60	0,42	40
2021	4,83	10,27	48,65	70,00	14,90	47,38	104,39	0,43	40
2022	4,76	10,24	48,08	69,42	15,58	46,87	104,18	0,44	41
2023	4,69	10,20	47,51	68,85	16,26	46,36	103,96	0,45	41



# BÖLÜM 2

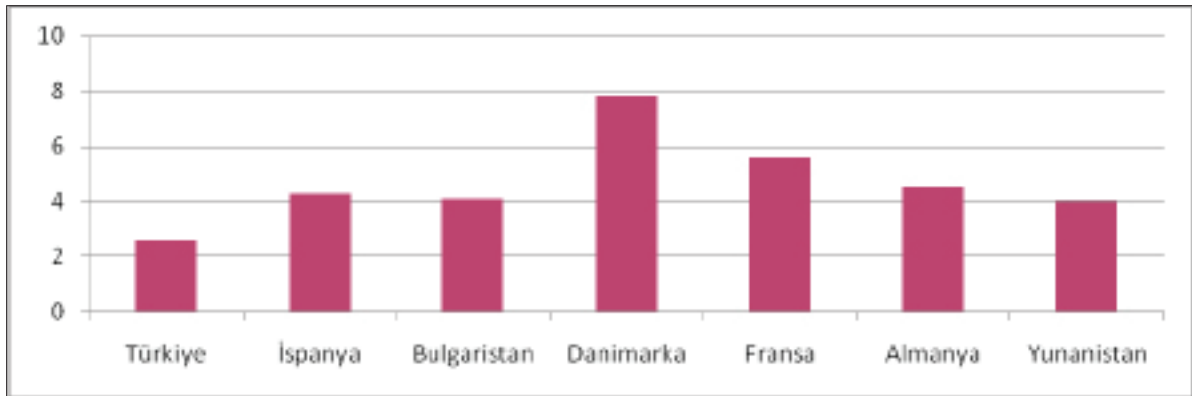
## EĞİTİM

## 2. TRAKYA BÖLGESİ'NDE EĞİTİM

Türkiye'de 1923'ten bu yana her dönemde eğitime özel önem atfedilmiş, eğitim kalitesinin İktisadi İşbirliği ve Kalkınma Örgütü (OECD) ve Avrupa Birliği (AB) üyesi ülkelerdeki seviyeye getirilmesi amaçlanmıştır. Bu itibarla, 21.yüzyılın başından itibaren Milli Eğitim Bakanlığı tarafından eğitimde "Stratejik Yönetim" yaklaşımı benimsenmiş ve 2010 -2014 MEB Stratejik Planı hazırlanmıştır.

Bu alanda bir diğer önemli yaklaşım "Yaşam Boyu Öğrenme"dir. Bu yaklaşım ilk önce Birleşmiş Milletler'in (BM) 2000 yılında ortaya koyduğu Binyıl Kalkınma Hedefleri'nde benimsenmiş ve ardından Devlet Planlama Teşkilatı tarafından 8. Beş Yıllık Kalkınma Planı'na alınmıştır. Keza, ülkemizin AB'ye üyelik hedefine yönelik hazırlanan Ulusal Program'da yer alan söz konusu yaklaşım okul öğretiminin yanında okul öncesi eğitim, mesleki eğitim ve yetişkin eğitimi alanlarında ilerlemeler öngörmektedir. Ayrıca, eğitim konusundaki sorunları tartışmak üzere Milli Eğitim Şuraları düzenlenmiştir.

Bununla birlikte mevcut durumuyla Türkiye eğitim bütçesinde yaptığı artışa rağmen OECD ülkeleri arasında eğitime en az yatırım yapan devletlerden biridir. Ülkemizin eğitim alanında diğer üye ülkelerle aynı seviyeye gelebilmesi için eğitim harcamalarının Gayri Safi Yurtiçi Hasıla(GSYIH) ve merkezi bütçe içindeki payının artırılması gereklidir.



Şekil 1: Eğitim harcamalarının GSYIH içindeki payı (%), İnsani Gelişim Endeksi, 2009

Bir yandan eğitime daha fazla kaynak ayrılırken diğer yandan eğitim kalitesinin artırılması ve eğitimin yaygınlaştırılması gereklilik arz etmektedir. Böylelikle ilköğretimde okullaşma oranının yüzde 100'e ulaşması, okul terklerinin azaltılması, kız çocuklarının eğitime katılımını artırma gibi stratejik hedefler gerçekleştirilebilir.



2009	Türkiye	OECD
Okuma yazma oranı ( % / +15)	90,8	95,7
Beklenen okullaşma yılı (+6)	11,8	15,4
Okullaşma yılı	6,4	10,9

**Tablo1:** Eğitim göstergeleri OECD ortalamaları ve Türkiye karşılaştırması, İnsani Gelişim Endeksi, 2009

Eğitim alanında şimdiye kadar uluslararası toplumun onayına ve hizmetine sunulmuş çeşitli "Politika Belgeleri" bulunmaktadır. Bu belgelerin önde gelenleri, BM Ekonomik Bilimsel ve Kültürel Örgüt'ün (UNESCO) herkes için eğitim konusunda düzenlediği Dünya Eğitim Forumu sonucunda hazırlanmış olan "Dakar Eylem Çerçevesi", yine BM tarafından Binyıl Kalkınma Hedefleri ışığında oluşturulmuş olan "Binyıl Bildirgesi" ve AB Konseyi tarafından kabul edilen "Eğitim ve Yetiştirme 2010 ve 2020 Çalışma Programları"dır.

Bu çerçevede yerel bir rapor niteliğinde hazırlanan Trakya Sosyal Yapı Analizi'nin eğitim bölümü Trakya Bölgesi'ndeki mevcut durumunu değerlendirmeyi, sektörle ilgili sorun ve fırsatları inceleyen bir çalışma sunmayı hedeflemektedir. Bununla beraber, Bölge'nin uluslararası düzeyde rekabet edebilir olması için yeterli insan kaynağının oluşturulmasında da eğitimin hayati önemi vardır.

Bölgesel bir çalışma, bütün ilgili aktörlerin katılımını gerektirdiği için eylemler arasında koordinasyon ve kurumlar arasında işbirliği vurgulanması gereken en önemli unsurdur. Çalışma bu çerçevede kurumlararası işbirliğini geliştirecek platformlar için de uygun ortamı sunmayı hedeflemektedir. Çalışma kapsamında farklı kurumların oluşturduğu strateji planları da göz önünde bulundurulması, öncelik ve hedeflerin bu planlarla uyumlu bir şekilde geliştirilmesi hedeflenmiştir.

## 2.1. EĞİTİM SEKTÖRÜ STRATEJİK BELGELERİ

### 2.1.1. Milli Eğitim Bakanlığı 2010-2014 Stratejik Planı

2010-2014 dönemi Stratejik Planı, Milli Eğitim Bakanlığı tarafından hâlihazırda yürütülen ve gelecekte sunulacak yeni hizmetleri planlamak amacıyla ilgili paydaşların katılımı ile hazırlanmıştır. MEB Stratejik Plan'ı on temel konu çerçevesinde düzenlenmiştir.

Stratejiler; okulöncesi eğitim, ilköğretim, orta öğretim, özel öğretim, özel eğitim ve rehberlik, yükseköğretim, hayat boyu öğrenme ve bilgi toplumu, kurumsal kapasitenin geliştirilmesi, uluslararası ilişkiler ve AB'ye uyum başlıkları altında, sorun odaklı bir yaklaşım ile belirlenmiştir. Stratejiler her temanın ihtiyacına göre ayrıntılı olarak hazırlanmıştır:

<p><b>Stratejik Amaç 1:</b> İnsan yaşamının bütün evrelerini zihinsel, bedensel, duygusal gelişim yönünden etkileyen ve bilimsel gelişmelerle önemi gittikçe anlaşılan okul öncesi eğitimi yaygınlaştırarak; çağ nüfusunun temel yaşam becerilerini öğrenmesini, ilköğretime hazırlanmasını, elverişsiz çevreden gelen çocuklar için ortak bir yetiştirme ortamı oluşturulmasını Türkçenin doğru ve güzel konuşulmasını sağlamak.</p>
<p><b>Stratejik Amaç 2:</b> Her bireyin iyi bir vatandaş olması için Atatürk ilkelerine bağlı, bilimsel düşüncüyü rehber edinmiş, demokrasi kültürü ve değerlerini benimsemiş, insan haklarına saygılı, ruhsal, bedensel ve zihinsel yönden sağlıklı ve dengeli yetişmiş, çevreye duyarlı ve özgüveni gelişmiş bireyler yetiştiren bir ilköğretim eğitimini her Türk vatandaşına fırsat ve imkan eşitliği içinde sunmak.</p>
<p><b>Stratejik Amaç 3:</b> Ortaöğretimde, cinsiyet ve bölgesel farklılıkları giderici bir biçimde okullaşma oranını AB düzeyine çıkarmak; öğrencileri esnek bir yapı içinde ilgi ve gelenekleri doğrultusunda, ortak bir genel kültür verilerek üst öğrenimine ve geleceğe hazırlamak.</p>
<p><b>Stratejik Amaç 4:</b> Küresel rekabette sektörlerin gücünü artırmak ve daha nitelikli insan gücünü yetiştirmek amacıyla; sektörle iş birliği gelişmiş, esnek ve modüler program çeşitliliğine sahip, teknolojik altyapısı güçlü ve daha çok talep edilen bir mesleki teknik eğitime yapısına ulaşmak.</p>
<p><b>Stratejik Amaç 5:</b> Devletin, düzenleyici, denetleyici ve destekleyici rolüyle çağın bütün teknolojik ve fiziksel ortamlarını oluşturma esnekliğine sahip özel eğitim kurumlarında; toplumun değişen ve çeşitlenen eğitim taleplerinin karşılanması, eğitim sistemimizin daha da gelişmesi ve özel öğretimin eğitim sistemi içerisindeki payının artırılması için özel sektörün finansal gücünü eğitim yatırımlarına dönüştürmek.</p>
<p><b>Stratejik Amaç 6:</b> Sosyal devlet anlayışı içinde özel eğitime ihtiyacı olan bireylerin potansiyellerini en üst düzeyde gerçekleştirebilmelerini ve toplumla bütünleşmelerini sağlamak üzere tanıma, tanılama ve yönlendirme hizmetlerinin niteliğini geliştirmek.</p>
<p><b>Stratejik Amaç 7:</b> Bireylerin bedensel, ruhsal ve zihinsel yönden sağlıklı gelişimi için disiplinler arası katılımcı, bilgiye ve işbirliğine dayalı yönetim anlayışıyla öğrenci, aile ve yakın çevresiyle uyum ve eşgüdüm içerisinde şiddeti önleyen güvenli eğitim ortamları oluşturmak.</p>
<p><b>Stratejik Amaç 8:</b> Sosyal, kültürel ve sportif faaliyetleri artırarak sosyal sorumluluk duygusuna sahip, kendisini gerçekleştirmiş, sanatsal ve estetik yönü gelişmiş, kültürel mirasımızı koruyan, geliştiren ve gelecek kuşaklara aktarmayı görev edinmiş, sağlıklı ve mutlu bireyler yetiştirmek</p>
<p><b>Stratejik Amaç 9:</b> Uluslar arası bilim, teknik ve sanat birikiminden daha fazla yararlanarak ülkemizde bilim-teknoloji-sanat üretme ve kullanma düzeyini arttırmak için yurtdışına daha fazla öğrenci göndermek, yüksek öğretim kurumlarını ilgili tarafların katkılarıyla, ülke ekonomisinin ve sosyal yapısının ihtiyaç duyacağı alanlarda ihtisaslaştırarak bölgesel işbirlikleri aracılığıyla Türkiye'yi bilimsel çalışmaların merkezi yapmak.</p>
<p><b>Stratejik Amaç 10:</b> Hayat boyu öğrenim stratejisi doğrultusunda kişisel gelişim taleplerinin karşılanmasının yanı sıra değişen ve gelişen ekonomiye iş gücü duyarlılığının artırılması için kamu, özel sektör ve sivil toplum kuruluşlarıyla iş birlikteliği içerisinde, bireylerin kişisel bilgi ve istihdam becerilerini geliştirerek iş ve yaşam kalitelerini artırmak.</p>
<p><b>Stratejik Amaç 11:</b> Eğitim dışına çıkmış bireylerden uzaktan eğitim yoluyla öğrenimini tamamlamak isteyenler ile bireysel gelişimlerini sağlamak ve veya yeni mesleki yeterlikler kazanmak isteyenlerin e-öğrenme ortamlarına erişimini kolaylaştırarak bu alanın bilgi teknolojilerinde meydana gelen değişimlere paralel; yenilenmesini, gelişmesini, zenginleştirilmesini ve oluşturulacak standartlara uygunluğu bakımından izlenmesini sağlamak.</p>
<p><b>Stratejik Amaç 12:</b> Bilgi ekonomisi becerilerini ekonomik katma değer yaratması yönünde kullanmayı tüm eğitim kademelerini kapsayacak şekilde yaygınlaştırmak.</p>

**Tablo 2:** Milli Eğitim Bakanlığı 2010-2014 Stratejik Planı<sup>6</sup>

<sup>6</sup> Stratejik Plan içerisinde yer alan 8-9 ve 10 numaralı temaların amaçları tablo içinde verilmemiştir.

MEB Stratejik Planı tarafından öngörülen bazı amaçlar Trakya Bölgesi'nde 2014 yılı öncesinde gerçekleşmek üzeredir. Trakya Bölgesi, özellikle ilköğretim okullaşma oranlarında %99 ile stratejik hedefe çok yaklaşmıştır. Okul öncesi okullaşma oranlarında ise Edirne ve Kırklareli illeri başarılı bir tablo çizmektedirler.

Bölge'de, ilköğretimde derslik başına düşen öğrenci ortalaması, Stratejik Plan'da hedeflenen sayı olan 30'un altına inmiştir. (Stratejik hedef 2.3) Bölge'de göçle gelen nüfus nedeniyle sınıf nüfusu artan ilçe okullarında ise bu hedefin yeni kamu yatırımları ile stratejik plan dönem sonundan önce yakalanması beklenmektedir. MEB Stratejik Planı ile uyumlu çalışmalar gerçekleştirmek için il müdürlükleri tarafından da stratejik planlar hazırlanmaktadır. Bu doğrultuda TR21 Bölgesi illeri olan Edirne, Kırklareli ve Tekirdağ İl Milli Eğitim Müdürlükleri tarafından belirlenen stratejik amaçlar aşağıdaki gibidir:



## 2.1.2. Edirne İl Milli Eğitim Müdürlüğü 2010-2014 Dönemi Stratejik Planı

<b>Stratejik Amaç 1:</b> İlimizde okul öncesinde okullaşma oranını arttırarak, okul öncesi eğitimi yaygınlaştırmak.
<b>Stratejik Amaç 2:</b> Ruhsal, bedensel ve zihinsel yönden sağlıklı ve dengeli bireyler yetiştiren ilköğretim eğitimini sunarak, öğrencilerimizi ortaöğretime en iyi şekilde hazırlamak.
<b>Stratejik Amaç 3:</b> Ortaöğretimin niteliğini ve okullaşma oranını artırarak, amaçlarına ve türlerine göre liselerden mezun olan öğrencilerimizi yüksek öğretimi daha etkili bir şekilde hazırlamak.
<b>Stratejik Amaç 4:</b> İlimizdeki tüm mesleki ve teknik eğitim veren okullarımızı modüler eğitim sistemine uygun araç gereçler ile donatarak mesleki eğitimin niteliğini arttırmak ve mesleki eğitim okullaşma oranını AB standartlarına ulaştırmak.
<b>Stratejik Amaç 5:</b> İlçemizdeki özel eğitim ve rehberlik çalışmalarının niteliğini, eğitim çağındaki çocuk ve gençlerimizin şiddet içerikli olaylar, zararlı alışkanlıklar, okul güvenliği ve vb. konularda kamuoyunun duyarlılığını artırarak her öğrencinin eğitim sürecinden en yüksek düzeyde verim elde etmesini ve kendini gerçekleştirmesini sağlamak.
<b>Stratejik Amaç 6:</b> İlimizdeki eğitim öğretimin kalitesinin artırılması için modern eğitim kurumlarını kazandırmak, derslik ihtiyacını karşılamak, mevcut binaların bakım ve onarımlarını periyodik olarak yaparak, okulların fiziki altyapısını güçlendirmek.
<b>Stratejik Amaç 7:</b> İlimizdeki eğitim ve öğretim kalite ve etkinliğini sağlamak ve bilgi toplumuna yönelik gerekli temel becerileri geliştirmek için ilimizdeki tarihi değerlerin önemini, sosyal, kültürel ve sportif faaliyetlerin artırılmasını sağlamak.
<b>Stratejik Amaç 8:</b> İlimizdeki eğitim hizmetlerinin kalitesini ve verimliliğini, hizmetten yararlananların ve çalışanların memnuniyetini arttırmak için projeler geliştirmek ve uluslar arası proje çalışmalarına katılımları sağlamak.
<b>Stratejik Amaç 9:</b> Eğitim personelimizin kişisel ve mesleki gelişmelerine yönelik eğitim ihtiyaçlarını belirleyerek, bilim ve teknoloji ışığında hizmet içi eğitim faaliyetleri düzenlemek.
<b>Stratejik Amaç 10:</b> İlimizde denetim sistemini çağın şartlarını dikkate alarak daha etkili ve kaliteli hale getirmek
<b>Stratejik Amaç 11:</b> Hayat boyu öğretim anlayışının toplumsal yaygınlığını sağlamak için öğrenim çağı dışında kalan yetişkinlerimizin temel eğitim ihtiyaçlarını karşılamak.

**Tablo 3:** Edirne İl Milli Eğitim Müdürlüğü 2010-2014 Stratejik Planı

## 2.1.3. Kırklareli İl Milli Eğitim Müdürlüğü 2010-2014 Dönemi Stratejik Planı

<b>Stratejik Amaç 1:</b> İnsan yaşamının şekillenmesinde ve kişilik gelişiminde rol oynayan okul öncesi eğitimi yaygınlaştırarak; çocukların psiko-motor gelişimlerini desteklemek ve Türkçe'nin doğru, güzel konuşulmasını sağlamak.
<b>Stratejik Amaç 2:</b> Her Türk vatandaşının iyi bir vatandaş olabilmesi için ruhsal, bedensel ve zihinsel yönden sağlıklı ve dengeli yetişmesini sağlayarak insan haklarına saygılı, demokrasi kültürü ve değerlerini benimsemiş, Atatürk ilkelerine bağlı, bilimsel düşüncüyü rehber edinmiş, çevreye duyarlı ve özgüveni gelişmiş bireyler olma fırsat ve imkan eşitliğinde bir ilköğretim eğitimi vermek.
<b>Stratejik Amaç 3:</b> AB standartlarında bir eğitim verilmesini sağlayarak okullaşma oranını arttırmak, öğrencilerin bir üst öğrenime hazırlanmasında ilgi ve yeteneklerinin doğrultusunda hareket etmelerini sağlamak.
<b>Stratejik Amaç 4:</b> Globalleşen dünyada rekabetçi ortama uygun nitelikli ara eleman yetiştirebilmek için teknolojik alt yapısı güçlü ve daha fazla tercih edilen bir mesleki teknik eğitim yapısına ulaşarak bu kurumların tercih edilme oranını arttırmak.
<b>Stratejik Amaç 5:</b> Özel eğitime ihtiyacı olan bireylerin potansiyellerini en üst düzeyde gerçekleştirebilmeleri için kurumlarımızın hizmet verimliliğini artırıcı yönde çalışmalar yapmak.
<b>Stratejik Amaç 6:</b> Disiplinler arası katılımcı, bilgiye ve işbirliğine dayalı yönetim anlayışı içerisinde öğrenci, aile ve yakın çevresiyle uyum ve eşgüdüm içerisinde bedensel, ruhsal ve zihinsel yönden sağlıklı ve şiddeti önleyen güvenli eğitim ortamları oluşturmak.
<b>Stratejik Amaç 7:</b> Sosyal sorumluluk duygusu gelişmiş, kendini gerçekleştirmiş, sanatsal ve estetik duyguları gelişmiş, kültürel mirası sahiplenen sağlıklı ve mutlu bireyler yetiştirmek.
<b>Stratejik Amaç 8:</b> Kamu, özel sektör ve sivil toplum kuruluşlarıyla işbirliği içerisinde, hayat boyu öğrenim stratejisi doğrultusunda kişisel gelişim taleplerinin karşılanmasının yanı sıra değişen ve gelişen ekonomiye işgücü duyarlılığının artırılması için bireylerin kişisel bilgi ve istihdam becerilerini geliştirerek iş ve yaşam kalitesini arttırmak.
<b>Stratejik Amaç 9:</b> Eğitim çağı dışında çıkmış bireylerden uzaktan eğitim yoluyla öğrenimini tamamlamak isteyenler ile bireysel gelişimlerini sağlamak ve/veya yeni mesleki yeterlilikler kazanmak isteyenlerin e-öğrenme ortamlarına erişimini kolaylaştırarak e-öğrenme ortamlarına erişimi kolaylaştırarak okur-yazar oranını arttırmak.
<b>Stratejik Amaç 10:</b> Tüm eğitim kademelerinde bilgi ekonomisi sağlamak için beceri gelişimini yaygınlaştırmak.
<b>Stratejik Amaç 11:</b> İnsan gücünü dengeli planlayarak, liyakat ve kariyeri esas alan dış değişime duyarlı- iç dönüşümü sağlayıcı ve mevzuatla sürekliliği sağlanan bir insan kaynakları yönetimi çerçevesinde hareket etmek.
<b>Stratejik Amaç 12:</b> Eğitim sisteminin fiziksel kapasitesinin artırılması ve nitelikli eğitim-öğretim ortamının hazırlanması için kaynakların çeşitliliğini artırarak etkin kullanılmasını sağlamak.
<b>Stratejik Amaç 13:</b> Bakanlık stratejik yönetim anlayışını yerleştirmek, okul ve kurumsal performans ve kalitesini ölçecek standartlar geliştirmek.
<b>Stratejik Amaç 14:</b> Çağın ve çevrenin gerektirdiği değişikliklere uygun çağdaş eğitim anlayışı içinde öğrenen, üreten ve üreteni destekleyen bir AR-GE anlayışıyla AB standartlarında eğitimi yakalayacak programları hazırlayan ve uygulayan bir birim olmak.

**Tablo 4:** Kırklareli İl Milli Eğitim Müdürlüğü 2010-2014 Stratejik Planı

## 2.1.4. Tekirdağ İl Milli Eğitim Müdürlüğü 2010-2014 Dönemi Stratejik Planı

<p><b>Stratejik Amaç 1:</b> Bireylerin bedensel, duygusal ve sosyal gelişimlerini destekleyen, onları toplumun kültürel değerleri doğrultusunda yönlendiren ve temel eğitim bütünlüğü içinde ilköğretime hazırlayan okul öncesi eğitim hakkında toplumu bilinçlendirerek okul öncesi eğitimi yaygınlaştırmak ve niteliğini artırmak.</p>
<p><b>Stratejik Amaç 2:</b> İlköğretim okullarımızdaki eğitim-öğretim kalitesini artırarak ilimizdeki ilköğretim çağındaki öğrencilerin fırsat eşitliği ilkesi doğrultusunda daha kaliteli bir ilköğretim hizmeti almalarını sağlamak.</p>
<p><b>Stratejik Amaç 3:</b> Eğitimde fırsat eşitliği ilkesi doğrultusunda, orta öğretim okullaşma oranını artırmak, okullarımızdaki eğitim-öğretim kalitesini yükselterek öğrencilerimizi öğrenen merkezli bir eğitim anlayışıyla bir üst eğitime ve geleceğe hazırlamak.</p>
<p><b>Stratejik Amaç 4:</b> Bölgenin, ülkenin ve dünyanın gelişen ekonomik şartları doğrultusunda ihtiyaç duyulan nitelikli insan gücünü yetiştirmek, daha çok istihdam sağlamak amacıyla, sektörlerle işbirliği yaparak mesleki ve teknik eğitime yönelik talepleri artırmak.</p>
<p><b>Stratejik Amaç 5:</b> İlimizdeki özel eğitime ihtiyaç duyan bireylerin tümüne erişebilmek, bu bireylerin toplum hayatına katılmalarını sağlamak üzere daha nitelikli bir eğitim hizmeti vermek, okullarımızdaki rehberlik hizmetlerinin kalitesini artırmak.</p>
<p><b>Stratejik Amaç 6:</b> Hayat boyu öğrenim stratejisi kapsamında bireylerin değişen ve gelişen toplum yapısı içinde sosyal, kültürel ve mesleki eğitim taleplerini karşılamak.</p>
<p><b>Stratejik Amaç 7:</b> İlimizde eğitim çağı dışında kalmış bireylerden öğrenimlerini tamamlamak isteyenlere kendilerini geliştirebilecekleri ve yeni mesleki yeterlilikler kazanabilecekleri, uzaktan eğitim ortamlarına erişimlerini sağlamak ve bu konuda gerekli tanıtımları yaparak daha çok bireye ulaşmak.</p>
<p><b>Stratejik Amaç 8:</b> Dünyamızdaki değişen ve gelişen şartlara uyumun sağlanabilmesi amacıyla gerekli bilgi ekonomisi becerilerine sahip bireyler yetiştirebilmek için bilgi teknolojilerinin kullanımını tüm eğitim kademelerini kapsayacak şekilde yaygınlaştırmak.</p>
<p><b>Stratejik Amaç 9:</b> Bireylerde sosyal sorumluluk duygusunu geliştiren, onlara bir arada yaşama kültürü veren, sanatsal ve estetik yönünü geliştiren, çevre bilinci kazandıran sosyal, kültürel ve sportif faaliyetleri artırarak; kendini gerçekleştirmiş, sağlıklı, mutlu, kültürel mirasımızı koruyan, geliştiren ve gelecek kuşaklara aktarmaya katkı sağlayan bireyler yetiştirmek.</p>
<p><b>Stratejik Amaç 10:</b> İnsan kaynaklarının il genelinde dengeli dağılımını sağlayan, liyakat ve kariyeri esas alan, değişime ve gelişime açık bir insan kaynakları anlayışı yerleştirmek.</p>
<p><b>Stratejik Amaç 11:</b> İlimizin okullaşma ve sınıf mevcutlarıyla ilgili hedefleri doğrultusunda fiziki mekan ihtiyacını karşılamak, nitelikli eğitim-öğretim için gerekli ortamları hazırlamak.</p>
<p><b>Stratejik Amaç 12:</b> İlimizdeki eğitim-öğretim süresine bilgi çağının gerektirdiği nitelikleri kazandırmak amacıyla araştırmalar yapmak, projeler geliştirmek, il genelindeki uygulamalarda birlik ve beraberliği sağlayarak kaliteyi artırmak.</p>
<p><b>Stratejik Amaç 13:</b> İl genelinde yapılan eğitim-öğretim faaliyetleri ile sportif, sosyal ve kültürel etkinliklerin basın yayın ve internet yoluyla kamuoyuna duyurmak ve tanıtımlarını sağlamak.</p>
<p><b>Stratejik Amaç 14:</b> ÇDeprem bölgesinde yer alan ilimizdeki tüm eğitim kademelerinde sivil savunma eğitimleri verilerek toplumsal bilinç oluşturulmasına katkı sağlamak.</p>

**Tablo 5:** Tekirdağ İl Milli Eğitim Müdürlüğü 2010-2014 Stratejik Planı

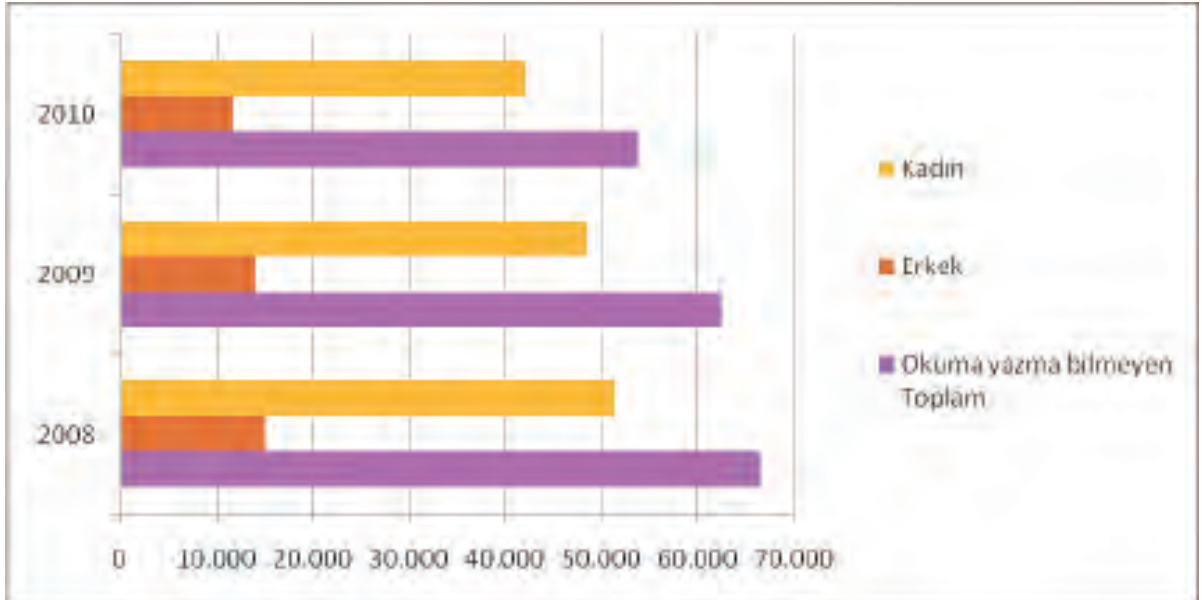


## 2.2. TRAKYA BÖLGESİ'NDE EĞİTİM GÖSTERGELERİ

Bölge'de mevcut eğitim göstergeleri, sorun ve GZFT analizleri için temel veri tabanını oluşturmaktadır. Trakya Bölgesi eğitim göstergeleri Türkiye geneli ortalamasına kıyasla olumlu bir tablo çizmektedir, ancak eğitim alanında Bölge içinde farklılıklar bulunmaktadır. Bu nedenle mevcut durum analizi, sorunların yoğunlaştığı alanların belirlenmesi için yol gösterici ve tamamlayıcı veriler sunmaktadır.

### 2.2.1. Trakya Bölgesi Okuma-Yazma Oranları

Okuma yazma oranları ve okullaşma oranları bir bölgenin veya ülkenin beşeri sermayesine dair önemli veriler sunmaktadır. Türkiye'de 2010 yılı ADNKS sonuçlarına göre +15 yetişkin nüfusun %6,7'si okuma yazma bilmemektedir. Okuryazar olmayan nüfusun ise yaklaşık %80'ini kadınlar oluşturmaktadır. Trakya Bölgesi'nde ise okuma yazma bilmeyenlerin toplam nüfusa oranı %4 dolaylarındadır. Türkiye dinamiklerine paralel olarak bu bölgede de okuma yazma bilmeyenlerin %78'sini kadınlar oluşturmaktadır.



Şekil 2:TR21, Tekirdağ, Edirne, Kırklareli, ADNKS 2010, okuma-yazma bilmeyen nüfus (+15), TÜİK

%	Tekirdağ			Kırklareli			Edirne		
	Toplam	Kız	Erkek	Toplam	Kız	Erkek	Toplam	Kız	Erkek
Okuma yazma bilmeyen	3,31	5,35	1,35	3,59	5,74	1,5	5,14	7,87	2,42
Okuma yazma bilen	93,15	91,51	94,73	94,14	92,4	95,83	92,39	90,09	94,67
Bilinmeyen	3,54	3,14	3,93	2,27	1,86	2,67	2,47	2,04	2,91

**Tablo 6:** TR 21, Tekirdağ, Edirne, Kırklareli, ADNKS, okuma yazma durumu ve cinsiyete göre nüfus (+6), TÜİK, 2010

## 2.2.2. Okul Öncesi Eğitime Katılma Oranı

MEB son yıllarda geliştirdiği stratejik planlarda okul öncesi eğitime özel önem atfetmektedir. Okul öncesi eğitimin, eğitim hayatının ileri safhalarında öğrencinin başarısında olumlu etkilerinin olduğu yapılan araştırmalarca kanıtlanmıştır. Bu nedenle, stratejik planlarda okul öncesi eğitimin %100'e ulaşması hedeflenmektedir. 2009 ve 2010 yılı rakamları incelendiğinde, okul öncesi okullaşma oranının Trakya Bölgesi'nde artma eğiliminde olduğu gözlemlenmektedir. Edirne ve Kırklareli illeri okul öncesi okullaşma oranları Türkiye ortalamasının üstündedir. Tekirdağ okul öncesi okullaşma oranı ise Türkiye ortalamasına paraleldir.

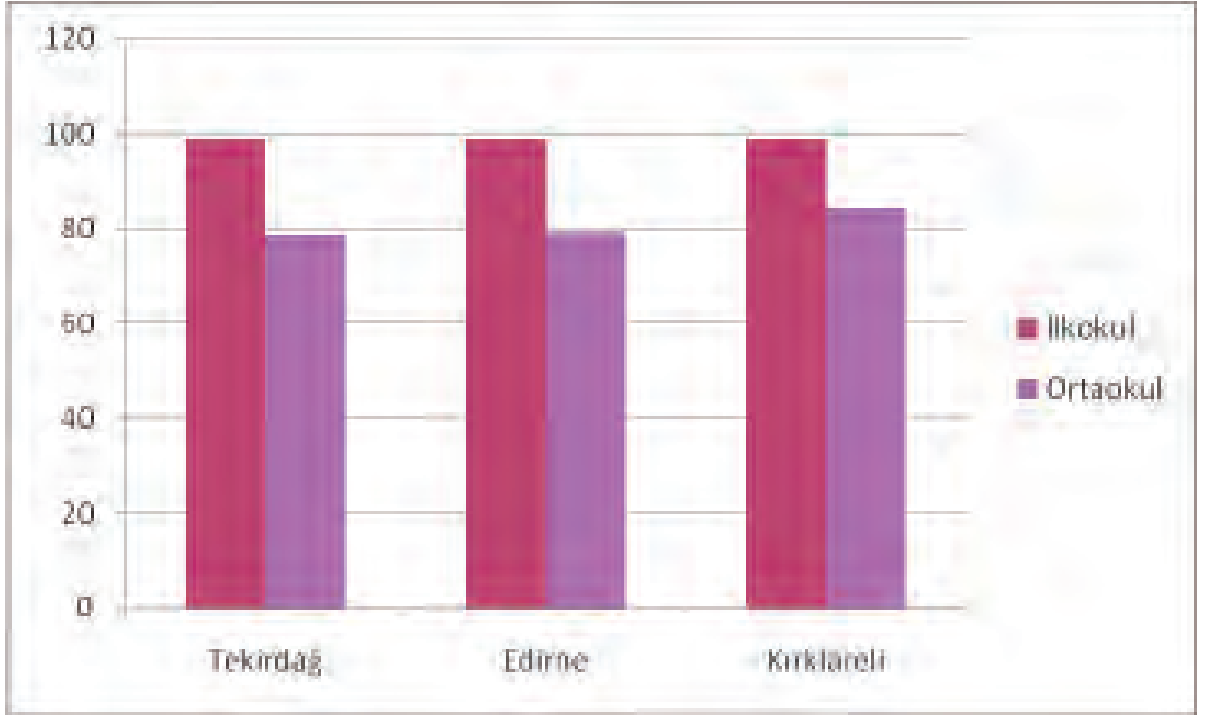
Okul Öncesi Eğitim Toplam	Yaş Grubu	2010-2011	2009-2010
Türkiye	3-5	29,85	26,92
	4-5	43,1	38,55
Tekirdağ	3-5	29,53	23,48
	4-5	43,07	33,91
Edirne	3-5	35,97	35,39
	4-5	51,01	50,39
Kırklareli	3-5	35,42	34,47
	4-5	50,76	49,22

**Tablo 7:** TR21 ve Türkiye, Okul öncesi eğitime katılım oranları, Milli Eğitim İstatistikleri, MEB, 2010-2011/2009-2010



### 2.2.3. Trakya Bölge İlköğretim ve Ortaöğretim Okullaşma Oranları

Türkiye’de ilköğretim 8 yıllık zorunlu eğitim süresini kapsamaktadır. İlköğretimle ilgili okullaşma oranları incelendiğinde son on yılda Türkiye’de net okullaşma oranlarının %96 düzeylerinde olduğu tespit edilmiştir.<sup>7</sup> Trakya Bölgesi’nde bu oran, Tekirdağ’da %98,96, Kırklareli ve Edirne’de ise %99 dur.



Şekil 3: TR21 ve Türkiye, Net ilkokullaşma ve ortaokullaşma oranları, Milli Eğitim İstatistikleri, MEB, 2010-2011

Ortaöğretim okullaşma oranları Tekirdağ’da %81, Edirne’de %83, Kırklareli’nde ise %85 ile %69 olan Türkiye ortalamasının üstündedir.

Üç ilde de kız öğrencilerin ortaokullaşma oranı erkek öğrencilerden azdır. Eğitim Reformu Girişimi çalışmasında belirtildiği üzere 2010-2011 öğretim yılında Edirne ilinde orta öğretim çağında olup okula kayıtlı olmayan 3519 çocuktan 1851’i, Kırklareli’nde 2664 çocuktan 1480’i, Tekirdağ’da ise orta öğretime kayıtlı olmayan 8510 çocuktan ise 4796’sı kız çocuğudur.<sup>8</sup>

<sup>7</sup> 2050’ye Doğru Nüfusbilim ve Yönetim: Eğitim, İşgücü, Sağlık ve Sosyal Güvenlik Sistemlerine Yansımalar, TÜSİAD, UNFPA, 2010, p.64

<sup>8</sup> Eğitim Reformu Girişimi, Edirne, Kırklareli, Tekirdağ Temel Eğitim Göstergeleri, 2010

## 2.2.4. Trakya Bölgesi Ortaöğretim Seviye Belirleme Sınavı (SBS)ve Lisans Yerleştirme Sınavı (LYS) Başarı Oranları

Son yıllarda SBS ve LYS sınavlarında Anadolu'daki illerin ilk sıralara doğru yükselmesi eğitimde fırsat eşitliğinin önemli bir işareti olarak görülmektedir. Bu kapsamda, 2008 yılı MEB verilerine göre orta öğretime geçişte Edirne ve Kırklareli illerinin Türkçe-Matematik ve Matematik- Fen puan alanında ilk 10 il arasında bulunduğu görülmektedir. Tekirdağ ise iki alanda sırasıyla 22 ve 23. sırada bulunmaktadır. 2009 yılında ortaöğretime geçiş sistemi ortaöğretim yerleştirme puanı(OYP) ortalamalarına göre il başarı sıralamasında Edirne 2. , Kırklareli ise 9. , Tekirdağ ise 27. olmuştur.<sup>9</sup>



Kırklareli YGS 2011 puanlarına göre en başarılı 10 il arasında yer almıştır.<sup>10</sup> Bununla beraber Bölge yerleştirme oranları açısından başarılı bir tablo çizmektedir. Trakya Bölgesi'nde 2010 yılı lisans programına yerleştirme oranı %24, açık öğretim ve sınavsız öğrencilerle birlikte yerleştirme oranı %55'dir.

## 2.2.5. Trakya Bölgesi Eğitim Düzeyine Göre Nüfusun Dağılımı

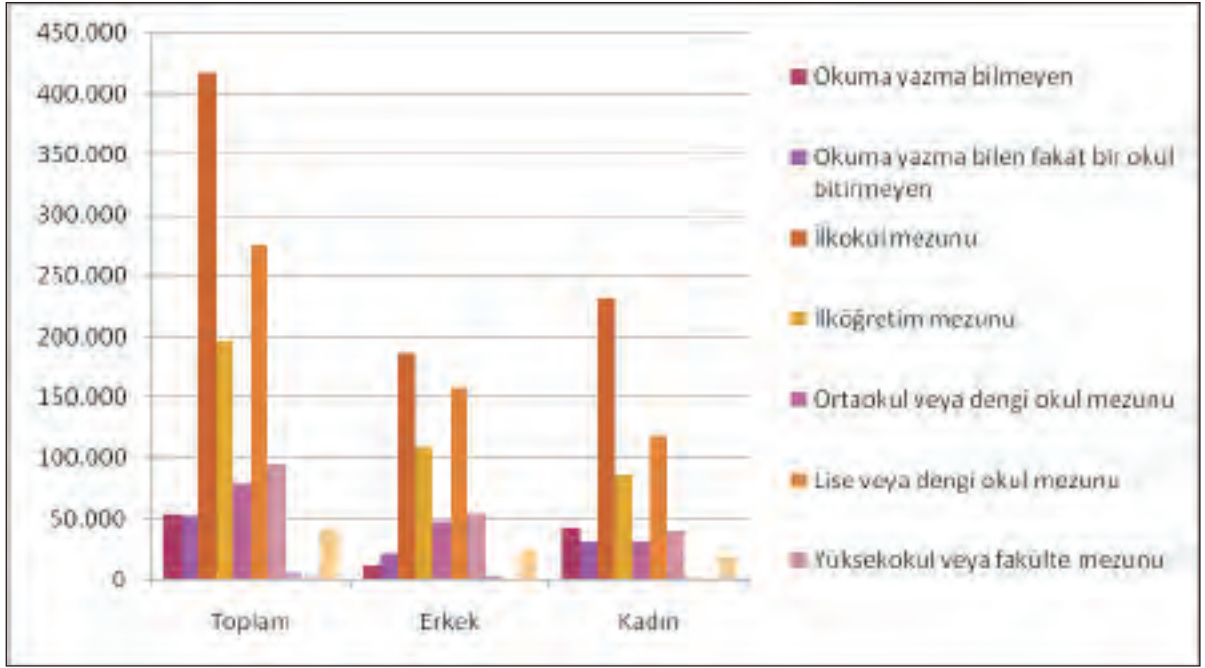
Eğitim göstergeleri incelenirken üzerinde durulması gerekli olan bir diğer unsur beklenen okullaşma süresidir. Beklenen okullaşma süresinin uzun olması, bölgede yüksek eğitime katılımın yaygın ve eğitim düzeyinin yüksek olduğunun bir göstergesidir. Türkiye'de çocuklar için beklenen okullaşma süresi 11,6 yıldır. Bu rakam Finlandiya'da 17 yıl, Fransa ise 16,1, İtalya'da ise 16,3'dür.<sup>11</sup>

Beklenen okullaşma süresinin 11,6 yıl olması, nüfusun büyük bir kısmının ilköğretim veya ortaöğretim dengi okul mezunu olduğunu göstermektedir. Türkiye'de +15 nüfusun sadece 1/10'lük kısmı fakülte ve ya yüksek okul derecesine ulaşmaktadır. Toplam nüfusun %20'si ilkokul, %25 kadarı ise lise ve dengi okul mezunudur.

<sup>9</sup> MEB, Eğitim Teknolojileri Genel Müdürlüğü, <[http://oges.meb.gov.tr/stats/2009/07\\_2009%20OYP%20Ortalamas%C4%B1na%20G%C3%B6re%20%C4%B0%20Ba%C5%9Far%C4%B1%20Listesi.pdf](http://oges.meb.gov.tr/stats/2009/07_2009%20OYP%20Ortalamas%C4%B1na%20G%C3%B6re%20%C4%B0%20Ba%C5%9Far%C4%B1%20Listesi.pdf)>

<sup>10</sup> 2011 YGS sonuçları, <<http://www.osym.gov.tr/dosya/1-57611/h/3-2010-2011-ygs-sonuclari-28042011.pdf>>

<sup>11</sup> UNDP, İnsani Gelişim Endeksi, Ülke profilleri, <<http://hdr.undp.org/en/statistics/>>



Şekil 4: TR21, +15 Nüfusun bitirdiği eğitim düzeyine göre dağılımı, TÜİK, 2010

Türkiye genelinde olduğu gibi, Trakya Bölgesi'nde de ilköğretim ve ortaöğretim mezunlarının nüfusun büyük bir kısmını oluşturduğu görülmektedir. Bölge'de fakülte ve yüksek okul dengi okul mezunu ortalaması, %7 ile Türkiye ortalamasının biraz altındadır.

## 2.2.6. Trakya Bölgesi Öğretmen Başına ve Derslik Başına Düşen Öğrenci Sayıları

Sınıflarda öğrenci sayısının az olması, eğitim kalitesini olumlu etkileyen unsurlardan biridir. Az sayılı sınıflarda eğitim alan öğrencilerin aktif öğrenme imkanları olmaktadır. Bu nedenle Milli Eğitim Bakanlığı sınıflarda ortalama öğrenci sayısını 20'li rakamlarda tutmaya çalışmaktadır. 2011 yılında uygulamaya konulan adrese dayalı okula kayıt sistemi ile belirli okullarda öğrenci yığılmalarının önüne geçilmesi hedeflenmektedir.

		Şubeye Düşen Öğrenci	Öğretmene Düşen Öğrenci	Dersliğe Düşen Öğrenci
İlköğretim	Türkiye toplamı	25	21	31
	Edirne	22	16	20
	Kırklareli	23	19	21
	Tekirdağ	27	22	28
Ortaöğretim	Türkiye toplamı	27	18	34
	Edirne	22	13	24
	Kırklareli	23	17	30
	Tekirdağ	25	20	31

**Tablo 8:** 2010-2011 Eğitim ve öğretim yılı ilköğretim ve ortaöğretimde şube, derslik ve öğretmene düşen öğrenci sayısı, MEB,201

Türkiye’de ilköğretim kademesinde öğretmen başına düşen ortalama öğrenci sayısı 21’dir. TR21’de bu rakam 20 ile ortalamanın altında iken Tekirdağ’da 22, Edirne’de 16, Kırklareli’nde ise 19’dur. Ortaöğretimde ise Türkiye’de öğretmen başına düşen öğrenci sayısı 18’dir. Öğretmen başına düşen öğrenci sayısı Edirne’de 13, Kırklareli’nde 17, Tekirdağ’da ise 20 ile Türkiye ortalamasına yakındır.<sup>12</sup>

### 2.2.7. Trakya Bölgesi Özel Eğitim Okul ve Derslik Sayıları

Eğitim alanında fırsat eşitliği açısından önemli bir unsur, özel eğitime ihtiyaç duyan bireylerinde eğitim imkânlarından faydalanabilmeleridir. Bu bağlamda, zihinsel engellilere yönelik üç ilde de öğretim kurumları bulunmaktadır. Bölge’de toplamda 15 eğitilebilir zihinsel engellilere yönelik ilköğretim ve iş okulu, otistik çocuklar için 2 eğitim merkezi ve işitme engelliler için 1 ilköğretim okulu bulunmaktadır.<sup>13</sup> Bölge’de toplam 117 derslik mevcuttur.<sup>14</sup>

### 2.2.8. Trakya Bölgesi Eğitim Harcamaları

Gelişmiş ülkelerde eğitim süresinin uzatılmasıyla birlikte eğitime yapılan kamu harcamalarında da artış gözlemlenmektedir. Türkiye son yıllarda öğrenci başına yapılan eğitim harcamalarını arttırmıştır. OECD verilerine göre eğitim bütçesinin GSYH’ a oranı 2006 yılı için 2,9 olarak tespit edilmiştir. OECD 2011 raporunda Türkiye ile ilgili söz konusu harcamalarda veri olmaması dolayısı ile 2011 Yılı MEB verileri incelenmiştir. MEB verilerine göre 2011 yılı için Milli Eğitim Bakanlığı’nın

<sup>12</sup> MEB, Milli Eğitim İstatistikleri, 2010- 2011

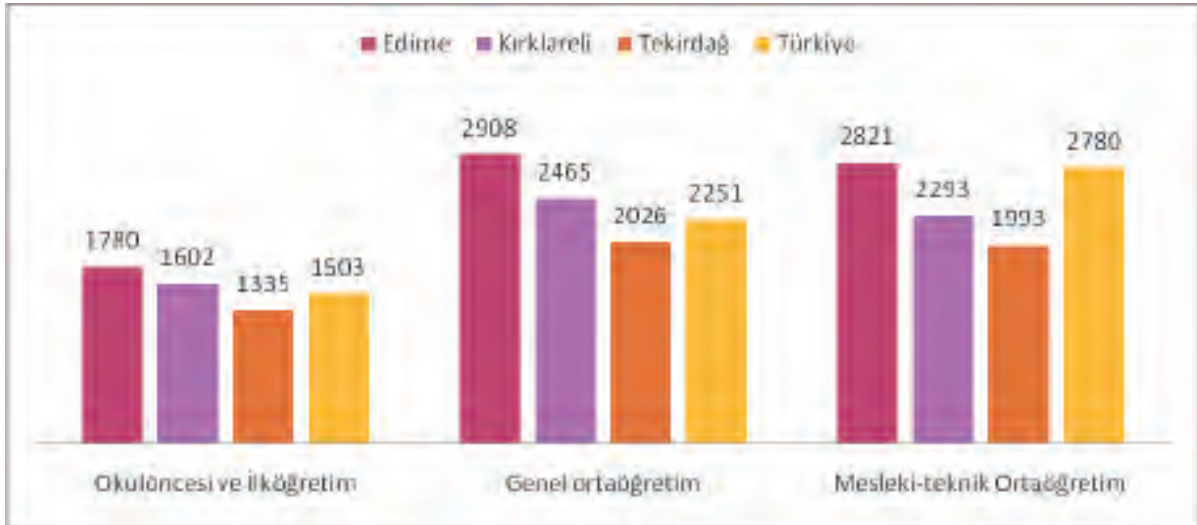
<sup>13</sup> MEB verileri

<sup>14</sup> MEB verileri

<sup>15</sup> MEB, Milli Eğitim İstatistikleri,2010- 2011

bütçesinin GSYH'ya oranı 2,81, toplam eğitim bütçesinin GSYH'ya oranı ise 3,80'dir.<sup>15</sup>

Eğitim Reformu Girişimi 2009 yılı raporuna göre İstanbul'da öğrenci başına genel orta öğretimde 1376 TL, mesleki ve teknik orta öğretimde 1617 TL düşerken bu rakam Isparta'da sırasıyla 3340 TL ve 4269TL'dir.<sup>16</sup> Öğrenci başına düşen merkezi yönetim harcamalarında düşük öğrenci sayısına sahip illerin daha avantajlı, yüksek öğrenci sayısına sahip illerin ise daha dezavantajlı bir konumda olduğu görülmektedir. Bu durum eğitimde eşitlik ilkesiyle çelişmektedir. Nitekim Tekirdağ ili Trakya Bölgesi içerisinde sahip olduğu yüksek nüfusu dolayısı ile öğrenci başına göre kamu eğitim harcamalarından daha az yararlanmaktadır. Edirne'de okulöncesi ve ilköğretim, genel ve mesleki teknik ortaöğretimde öğrenci başına yapılan harcama Türkiye ortalamasının üstündedir. Kırklareli'nde ise okulöncesi eğitim, ilköğretim ve genel ortaöğretimde öğrenci başına düşen harcama miktarı Türkiye ortalamasının üstünde iken harcama miktarı mesleki ve teknik ortaöğretimde ortalamanın altındadır. Tekirdağ'da üç eğitim seviyesinde de öğrenci başına düşen harcama Türkiye ortalamasının altındadır.



Şekil 5: TR21 ve Türkiye okulöncesi, ilköğretim, genel ortaöğretim, mesleki teknik ortaöğretim öğrenci başına düşen harcama, ERG, 2010

## 2.2.9. Trakya Bölgesi 2011-2013 Milli Eğitim Bakanlığı Yatırım Teklifleri

2011-2013 yılları için program dahilinde Edirne ili için iki, Kırklareli için iki olmak üzere toplamda dört yatırım teklifi bulunmaktadır. Tekirdağ ilinin 2011 yılı yatırım programı içinde projesi bulunmamaktadır.

<sup>16</sup> Eğitim İzleme Raporu, Eğitim Reformu Girişimi, 2009

## 2.2.10. Trakya Bölgesi'nde Yüksek Öğretim



Trakya Bölgesi'nin en eski yüksek öğretim kurumu Trakya Üniversitesi'dir. Trakya Üniversitesi 1982 yılında bir bölge üniversitesi olarak kurulmuştur. Üniversite 3 il, 16 ilçeye yayılmış, 8 fakülte, 3 enstitü, 4 yüksekokul, 1 konservatuar, 20 meslek yüksekokulu, 14 araştırma ve uygulama merkezi bulunmaktadır.

Bölge'de 2006 yılında Tekirdağ ilinde Namık Kemal Üniversitesi, 2007 yılında ise Kırklareli ilinde Kırklareli Üniversitesi kurulmuştur. Bu iki üniversitenin kurulmasıyla Trakya Üniversitesi'ne bağlı Ziraat Fakültesi, Çorlu Mühendislik Fakültesi, Sağlık Yüksekokulu, Tekirdağ, Çorlu, Çerkezköy, Hayrabolu, Malkara, Marmara Ereğlisi, Muratlı, Saray, Şarköy Meslek Yüksekokulları Namık Kemal Üniversitesi'ne devredilmiştir.

Günümüzde, Trakya Üniversitesi'nde 10 fakülte, 4 enstitü, 4 yüksekokul ve 9 meslek yüksekokulu, Namık Kemal Üniversitesi'nde 6 fakülte, 3 enstitü, 11 meslek yüksekokulu, 2 yüksekokul, Kırklareli Üniversitesi'nde ise 4 fakülte, 1 yüksekokul, 7 meslek yüksekokulu bulunmaktadır.





2011-2012 öğretim yılında Trakya Üniversitesi'nde 31.944, Namık Kemal Üniversitesi'nde 19.958, Kırklareli Üniversitesi'nde ise 12.774 öğrenci öğrenim görmektedir. Akademik personel olarak Trakya Üniversitesi'nde 1400, Namık Kemal Üniversitesi'nde 709, Kırklareli Üniversitesi'nde 491 kişi görev yapmaktadır.

## 2.3. EĞİTİM SEKTÖRÜ GZFT ANALİZİ

Trakya Bölgesi'ni oluşturan Edirne, Tekirdağ ve Kırklareli farklı nüfus dinamiklerine sahiptir. Nüfus yapısına bağlı olan değişiklikler dolaylı ve direkt olarak, eğitim sektöründe yaşanan sorunların üç ilde farklılaşmasına sebep olmaktadır. Bu nedenle, Trakya Bölgesi'nde eğitim sektörüne yönelik GZFT analizleri il odaklı düzenlenmiştir. Bu çalışmalardan elde edilen sonuçlar 14 Aralık 2011 tarihinde düzenlenen Trakya Sosyal Yapı Analizi Çalıştayı sonrası elde edilen verilerle birlikte değerlendirilmiştir.

Üç il arasında eğitim kapasiteleri ve sunumu arasında farklar olduğu altı çizilmesi gereken unsurlardan biridir. Bu bağlamda, Tekirdağ ili, özellikle nüfus yoğunluğunun fazla olmasıyla bağlantılı olarak ilçe bazında derslik ve öğretmen ihtiyacı ile Edirne ve Kırklareli illerinden farklılaşmaktadır. Özellikle sanayinin yoğunlaştığı Çorlu ve Çerkezköy ilçeleri bu bağlamda ön plana çıkmaktadır.

Bölge okullarının eğitim donanımının ve altyapısının yeterli olması üç il için de güçlü bir yön olarak belirtilmiştir. Ancak bazı okullarda fiziksel yetersizliklerin bulunduğu dile getirilmiştir. Üç il katılımcıları tarafından aktarılan bir diğer unsur, okulların donanımının belirli yönlerden yeterli olmasıyla birlikte kültürel alanlar ve spor alanları konusunda nerdeyse bütün Bölge okullarının sıkıntı çektiğidir. Ayrıca

özellikle dezavantajlı grupların yoğun olduğu yerlerdeki okulların fiziki şartlarının geliştirilmesi gerektiği ifade edilmiştir.

Coğrafi konum ve Bölge içi gelişmiş ulaşım ağı eğitime erişim açısından Trakya Bölgesi'nde önemli bir güçlü nokta olarak algılanan unsurlardan biridir. Bölge içi ulaşım ağının gelişmiş olmasının öğrencilerin özellikle orta öğretimde istedikleri okula kayıt yaptırılmaları ve eğitimlerini devam ettirmeleri açısından bir avantaj olduğu kaydedilmiştir. Öte yandan Bölge'nin öğretmenler açısından tercih edilen bir yer olması, öğretim kadrosunun istikrarlı olmasını sağlamakta, öğretmen açığını engellemektedir. Üç ilde de öğretmen sayısının yeterliliği, öğretmen açığının bulunmaması, deneyimli idareci ve öğretmenlerin bölgedeki varlığı güçlü bir nokta olarak aktarılmıştır. Bölge'nin kaliteli ve ucuz yaşam sunması sebebiyle öğretmenler tarafından tercih edilen bir yer olması ise fırsat olarak değerlendirilmiştir.

Güçlü yönler		
Tekirdağ	Edirne	Kırklareli
<ul style="list-style-type: none"><li>● Sosyo-kültürel yapı</li><li>● Hayırsever katkıları</li><li>● Eğitim donanımının güçlü olması</li><li>● Bölge'nin eğitimciler arasında tercih edilmesi</li><li>● Deneyimli idareci ve eğitim kadrosu</li><li>● İl içi gelişmiş ulaşım ağı</li><li>● Güçlü sanayi varlığı ve yüksek mesleki eğitim okullaşma oranı</li></ul>	<ul style="list-style-type: none"><li>● Okulların teknolojik altyapı imkanlarının yeterli olması</li><li>● Velilerin eğitime olumlu yaklaşımı</li><li>● Ailelerin ekonomik durumunun iyi olması</li><li>● Ortaöğretime geçişte başarının yüksek olması</li><li>● Okullara ulaşım kolaylığı</li><li>● Öğretmen açığının olmaması</li><li>● Eğitim kadrosunun istikrarlı şekilde korunması</li></ul>	<ul style="list-style-type: none"><li>● Coğrafi konum</li><li>● Velilerin eğitim ve öğretimle ilgili olması</li><li>● Öğretmenlerin nitelik ve nicelik yeterliliği</li><li>● Bölge'nin sosyo-kültürel ve nüfus yapısı</li><li>● Bölge'nin ekonomik gücü</li><li>● Okullaşma oranının yüksek olması</li><li>● Eğitim teknolojilerinin kullanımı</li><li>● Eğitim olanakları ve fiziki şartlar</li></ul>

**Tablo 9:** TR21 Tekirdağ, Edirne, Kırklareli, Eğitim Odak Grup Toplantıları ve Çalıştay Sonuçları, GZFT Analizi, Güçlü Yönler

Bölge'de ulaşım koşulları ve eğitim kadrosunun yetkinliği olumlu noktalar olarak kaydedilirken, üç ilde de eğitim alanında en güçlü görülen yönlerden biri Bölge'nin sosyo-ekonomik yapısıdır. Bu bağlamda, hem ailelerin eğitim düzeyi yüksek veliler olarak eğitimi desteklemeleri hem de mali olanaklarının çocuklarının eğitimini karşılamak için yeterli olması ve ailelerin eğitime ilgili tutumu üç ilde de olumlu bir nokta olarak belirtilmiştir.



Zayıf yönler		
Tekirdağ	Edirne	Kırklareli
<ul style="list-style-type: none"> <li>● Mali kaynak yetersizliği ve dağılımındaki problemler</li> <li>● Derslik sayısı eksikliği (sanayi bölgelerinde)</li> <li>● Öğretmen dağılımı dengesizliği</li> <li>● Öğretmen niteliklerindeki eksiklikler</li> <li>● Özel eğitim ve bireylere yönelik çalışmaların yetersizliği</li> <li>● Dezavantajlı grupların okullaşma ve okul başarı oranlarının düşük olması</li> <li>● Üniversitede eğitim fakültesinin bulunmaması</li> <li>● Meslek lisesi öğrenciler ile sanayiye buluşturmada yaşanan zorluklar</li> <li>● Rehberlik ve yönlendirme eksikliği</li> <li>● Hayat boyu eğitim konusunda farkındalık eksikliği</li> <li>● Okulların kültürel, sanatsal ve spor etkinliklerine yönelik altyapı eksikliği</li> <li>● Fiziki altyapı eksiklikleri</li> </ul>	<ul style="list-style-type: none"> <li>● Öğretmenlerin maddi imkanları ve yetiştirme şartlarının yetersizliği</li> <li>● Üniversite ve eğitim kurumları arasında işbirliği eksikliği</li> <li>● Eğitim programların bölgesel öncelikleri göz önünde bulundurmaması</li> <li>● Mali kaynak eksikliği</li> <li>● Meslek lisesi öğrenciler ile sanayiye buluşturmada yaşanan zorluklar</li> <li>● Kültürel ve sosyal faaliyetlerin yetersizliği</li> <li>● Dezavantajlı grupların okullaşma ve okul başarı oranlarının düşük olması</li> <li>● Destek personel eksikliği</li> <li>● Rehberlik ve yönlendirme eksikliği</li> <li>● Öğrenciler arasında zararlı alışkanlıkların artıyor olması</li> </ul>	<ul style="list-style-type: none"> <li>● Dezavantajlı grupların okullaşma ve okul başarı oranlarının düşük olması</li> <li>● Ailelerin yönlendirmede yetersiz kalması</li> <li>● Okulların spor-kültürel etkinlik alanlarının yetersizliği</li> <li>● Bölgesel eğitim politikalarının olmaması</li> <li>● Yardımcı/destek personel eksikliği</li> <li>● Rehberlik ve yönlendirme eksikliği</li> </ul>

**Tablo 10:** TR21 Tekirdağ, Edirne, Kırklareli, Eğitim Odak Grup Toplantıları ve Çalıştay Sonuçları, GZFT Analizi, Zayıf Yönler

Üç ilde rehberlik ve yönlendirme konularında sorunlar yaşandığı belirtilmiştir. Özellikle orta öğretime geçişte, öğrencileri meslek liselerine yöneltmekte zorluk çekildiği aktarılmış, ailelerin meslek okullarına dair olumsuz algısının rehberlik hizmetlerini kısıtladığı iletilmiştir. Ayrıca meslek okullarındaki bölümlerin sanayinin işgücü ihtiyacını karşılamaması ve bölgesel eğitim politikalarına ihtiyaç duyulması, eğitim sistemi ile iş piyasasının ilişkilendirilmesinde yaşanan sorunlara işaret etmektedir. Bu noktada katılımcılar tarafından Bölgede sektörel yoğunlaşma

öncelikleri doğrultusunda mesleki eğitimin yapılandırılmasının faydalı olacağı aktarılmıştır. Meslek lisesi öğrencilerinin mezuniyetleri sonrasında sanayinin iş gücü ihtiyacını karşılayabilmeleri amacıyla meslek okullarının sanayi ile işbirliği protokolleri gerçekleştirmeleri, staj ve uygulamalı eğitim programlarına daha fazla imkan sağlamaları gerektiği belirtilmiştir.

Tehditler		
Tekirdağ	Edirne	Kırklareli
<ul style="list-style-type: none"> <li>● Sınav kaygısının öğrenci başarısı üzerinde olumsuz etkisi</li> <li>● Öğrencilerin eğitim sistemine güvensizliği (sınavlar ve eğitim sisteminde yapılan sık değişiklikler)</li> <li>● Okulların kültürel, sanatsal ve spor etkinliklerine yönelik altyapı eksikliği</li> <li>● Eğitim politikalarındaki değişiklikler</li> <li>● Bölge'nin gerçeği yansıtmayan güçlü olduğu algısı</li> <li>● Göç sonucu eğitim altyapı hizmetlerinin yetersiz kalması</li> </ul>	<ul style="list-style-type: none"> <li>● Sık yapılan program ve mevzuat değişiklikleri</li> <li>● Televizyon ve internetin çocuklar üzerinde olumsuz etkileri</li> <li>● Öğretmenlerin özlük haklarının yetersizliği</li> <li>● Sanayi varlığının azlığı</li> </ul>	<ul style="list-style-type: none"> <li>● Sosyal duyarsızlık ve etik değerlerde zayıflama</li> <li>● İdari kadrolarda sık değişiklik ve politik etkiler</li> <li>● Bilgi teknolojilerinin olumsuz kullanımı</li> <li>● Bölgenin ekonomik gücünün zayıflaması</li> <li>● Sınav kaygısının öğrenci başarısı üzerinde olumsuz etkisi</li> <li>● Meslek seçimi ve üniversite eğitimi için ailelerin çocuklarını yanlış yönlendirmeleri</li> <li>● İş sahasının kısıtlı olması, sanayi gelişmişlik düzeyinin düşük olması</li> <li>● Küçük bir il olması sebebiyle sosyal, siyasi ve istihdam sorunlarının varlığı</li> <li>● Dezavantajlı bölgelerde eğitim ve sosyal yatırımların beklenen düzeyde gerçekleşmemesi</li> </ul>

**Tablo 11:** TR21 Tekirdağ, Edirne, Kırklareli, Eğitim Odak Grup Toplantıları ve Çalıştay Sonuçları, GZFT Analizi, Tehditler

Tekirdağ başta olmak üzere, Bölge'de sanayinin geliştiği yerleşim yerlerine doğru gerçekleşen yoğun göç tehdit olarak algılanmaktadır.

Özellikle Çorlu Çerkezköy ve Lüleburgaz gibi sanayinin yoğun olduğu yerleşim alanlarında eğitim altyapısının göç ile paralel doğrultuda geliştirilmesine yönelik yatırımlara ihtiyaç duyulmaktadır.

Eđitim politikalarında yařanan sık deęişiklikler, öđretmenlere yönelik etkin hizmet ii programlarının yeterli olmayıřı, öđretmenlerin motivasyonunu dūřüren yetersiz özlük hakları merkezi politikalarla iliřkilendirilen tehditler olarak algılanmaktadır.

Katılımcılar, tarafından internet ve görsel yayın organlarının ocukların kiřilik ve geliřimlerini etkileyecek olumsuz öđeler barındırmaları ve ocukların bu kanalları yoęun olarak kullanması öđrenci bařarisını etkileyen bir tehdit olarak algılanmaktadır.

Yine bir üst öđrenime geiřte uygulanan sınavlar ve son dönemde bu sınavlara yönelik olarak yařanan güven kaybının öđrencilerin sosyal davranıřlarını olumsuz olarak etkilediđi vurgulanmıřtır.

Fırsatlar		
Tekirdađ	Edirne	Kırklareli
<ul style="list-style-type: none"> <li>● Mesleki eđitim ve stajlar iin sanayinin varlıđı</li> <li>● Bölge'nin eđitimcilerce tercih edilmesi</li> <li>● İřadamları ve STK'ların eđitime katkıları</li> <li>● İstanbul'a yakınlık</li> <li>● Üniversitenin varlıđı</li> <li>● Sosyo-ekonomik yapının güçlü olması</li> </ul>	<ul style="list-style-type: none"> <li>● Nüfusun yoęun olmaması</li> <li>● Edirne'nin kültürel ve tarihi deđerleri</li> <li>● Cođrafi konum</li> <li>● Üniversitenin varlıđı ve Edirne'de Eđitim Fakóltesi'nin bulunması</li> <li>● Eđitimin halk tarafından desteklenmesi</li> <li>● Özel eđitim olanakları</li> </ul>	<ul style="list-style-type: none"> <li>● Cođrafi konum-sınır ötesi etkileşim ve erişim kolaylıđı</li> <li>● Teknolojik geliřmeler</li> <li>● Etkin ilgili STK'ların bulunması</li> <li>● Nitelikli genç öđretmen kadrosu</li> <li>● Bölge'nin sanayileřmeye açık olması</li> <li>● Kurumlar arası iletiřimin güçlü olması</li> <li>● Proje üretme kapasitesi</li> <li>● Genç nüfus</li> <li>● Sosyo-kültürel yapı</li> <li>● Üniversitelerin varlıđı ve Teknik Eđitim Fakóltesi'nin bulunması</li> <li>● Hayat boyu öđrenme programları</li> </ul>

**Tablo 12:** TR21 Tekirdađ, Edirne, Kırklareli, Eđitim Odak Grup Toplantıları ve alıřtay Sonuları, GZFT Analizi, Fırsatlar

## 2.4. EĞİTİM SEKTÖRÜ SORUN ANALİZİ

Odak grup çalışmaları ve ikili görüşmeler sonucunda tespit edilen sorunlar belirli başlıklar altında toplanmıştır. Görüşmeler sonucu tespit edilen sorunların bir kısmının Bölgede daha belirgin hissedildiği, bazı sorunların ise merkezi politikalarla yakından bağlantılı olduğu görülmektedir. Bu kapsamda katılımcılar tarafından aktarılan sorunlar ilgili başlıklar altında aşağıdaki gibi tespit edilmiştir:

### 2.4.1. Dezavantajlı Grupların Eğitime Erişimi, Fırsat Eşitliği ve Entegrasyonuna Yönelik Yaşanan Sorunlar

GZFT analizinde, ikili görüşmelerde ve odak grup toplantıları sırasında dezavantajlı grupların eğitime entegrasyonu konusu ön plana çıkan sorunlardan biri olmuştur. Bu grupların entegrasyonu konusunda yaşanan sorunlar sosyal, ekonomik ve kültürel faktörlere dayanmaktadır.

Kırsalda yaşayan nüfusun taşımalı eğitimle okula erişmesine rağmen teknolojiye erişimde eksiklikler yaşadığı aktarılmıştır. Okulların teknolojik donanımı Trakya Bölgesi'nin güçlü yönlerinden biridir. Öte yandan, taşımalı eğitim Trakya Bölgesi'nde yaygın olarak yapılmaktadır. Tekirdağ'da 2010-2011 eğitim-öğretim yılında 4304 öğrenci, Edirne'de ise 4795, Kırklareli'nde ise 3105 öğrenci taşımalı eğitim yoluyla



okullara ulaşmıştır.<sup>17</sup> Teknolojiye erişimin sürekliliği açısından öğrencilerin yerleşik oldukları alanlarda da bu hizmetlere ulaşımının mümkün kılınması gerekmektedir.

Eğitim alanında, katılımcılar tarafından ekonomik olarak aktarılan sorun ise, dezavantajlı grupların eğitim araç gereçlerini karşılayamamaları değil, eğitimi istihdama dönüştürememeleridir. Eğitim süreci boyunca devlet ve vakıf yardımlarıyla öğrencilerin masrafları karşılanmaktadır ancak eğitime yapılan harcamalar göz önünde bulundurulduğunda aileler çoğu zaman orta öğretimden sonra eğitim için yatırım yapmak istememektedir. Bu durum kız öğrencilerin daha da erken okulu terk etmelerine sebep vermektedir. Ayrıca, ortaokuldan sonra öğrenciler çoğunlukla çalışmaya yönlendirilmektedir.

Bu bağlamda katılımcılar tarafından aktarılan öncelikli sorunlardan bir diğeri öğrencilerin okullara devamlılık göstermemesidir. Okula devamlılığın sağlanması için okul idareleri farklı çözüm yöntemleri denemektedir. Özellikle vakıf yardımlarının okula devamlılığa göre verilmesinin devamsızlık sayılarını azalttığı katılımcılar tarafından ifade edilmiştir.

Kahvaltı, vakıf yardımları ve geliştirilen entegrasyon projeleri ile okullarda devamsızlık sorunu aşılmıştır. Dezavantajlı öğrencilerin başarısının yükseltilmesine yönelik olarak çalışmalar devam etmektedir.



<sup>17</sup> MEB, Milli Eğitim İstatistikleri, 2010-2011



Diğer yandan, dezavantajlı öğrencilerin yoğunlaştığı okullarda öğretmen değişiminin de çok sık yaşandığı ikili görüşmeler sırasında dile getirilmiştir. Bu noktada öğretmenlerin bölgeye ve hitap edecekleri öğrenci grubuna dair hazırlıklarının olmaması ve adaptasyon sürecinden geçmemiş olmaları öğretmen yetkinliği için eksik bir nokta olarak iletilmiştir. TALIS araştırmasında öğretmenlerden, 11 alan için mesleki gelişim ihtiyaçlarını dördüncü derecelendirme ölçeği üzerinde belirtmeleri istenmiştir. Araştırmaya katılan 23 ülkede ihtiyaç olarak en fazla vurgulanan gelişim alanı “Özel eğitime ihtiyacı olan öğrencilere öğretim”dir. Öğretmenlerin yaklaşık üçte ikisi bu alana ilişkin ihtiyacı olduğunu vurgulamıştır. Çok kültürlü ortamda öğretime yönelik ihtiyaç İrlanda, İtalya, İspanya, ve Türkiye tarafından belirtilmiştir. Özel gruplara ve çok kültürlü gruplara yönelik öğretim ihtiyacı %14,5 ile 23 ülke arasında en çok Türkiye’de talep edilmiştir.<sup>18</sup>

## 2.4.2. Eğitim Kalitesi ve Sınav Kaygısı ile Bağlantılı Sorunlar

Odak grup çalışması kapsamında görüşülen eğitim görevlileri ve genç katılımcılar, Trakya Bölgesi’nin temel okullaşma oranlarına odaklanmaktan ziyade eğitim kalitesini artırmaya yönelik stratejiler geliştirmesi gerektiğini belirtmişlerdir. Bu bağlamda, özellikle az kişili sınıf mevcutları ile Kırklareli ve Edirne illerinde öğretim kalitesini artırmaya yönelik çalışmaların teşvik edilmesi önerilmiştir.

Eğitim kalitesinin düşmesine sebep olan bir diğer unsur olarak öğrencilerde mevcut olan sınav stresi, sınav kaygısı ve son dönemlerde sınav sisteminde yaşanan sorunlarla bağlantılı güven kaybı gösterilmiştir. Katılımcılar, sınav sisteminin eğitimin kalitesini olumsuz etkileyen bir faktör olduğunu vurgularken, rehberlik ve yönlendirme konusunda aile baskısı ve yeterli personel bulunmaması sebebi ile sorunlar yaşandığını iletmışlerdir.

## 2.4.3. Mali Kaynak Yetersizliği, Okulların Fiziki Şartlarına Yönelik Problemler

Mali kaynak yetersizliği katılımcılar tarafından okulların fiziki şartları ve destek personel sağlama sorunuyla bağlantılı olan ana bir problem olarak aktarılmıştır. Okullardaki fiziki şartların yeterliliğine yönelik görüşler farklılık göstermektedir. Ancak temelde bütün okul yetkililerin üstünde durdukları nokta, ortak veya okula ait spor ve kültürel etkinlik alanlarının bulunmamasıdır. Kültür ve spor alanlarına yönelik yaşanan bu yer eksikliğinin direkt olarak okulun ve öğrencilerin sportif ve kültürel faaliyetlere katılımını olumsuz etkilediği aktarılmıştır.

Özel gruplara yönelik eğitim konusunda okullarda yeterli donanım bulunmadığı ve okulların fiziki şartlarının engellilerin erişimi için yeterli olmadığı ayrıca iletilmiştir.

#### 2.4.4. Meslek Eğitim İle İş Piyasası Arasında Koordinasyon Eksikliği

Sadece eğitim odak grup toplantılarında değil, beşeri sermayeye yönelik toplantılarda da dile getirilen sorunlardan biri meslek liselerinde yetişen öğrencilerle iş piyasasının buluşamamasıdır. Bu sorun meslek liselerindeki eğitim kalitesi ve müfredatla olduğu kadar öğrenci nitelikleri ve iş piyasasının ihtiyaçları gibi başka birçok değişkene bağlıdır.

Öncelikle, müfredatla bağlantılı olarak programın mesleki eğitime yönelik düzenlenmesi ve güncel iş taleplerine göre yenilenmesi gerektiği belirtilmiştir. Böylece farklı alanlarda oluşan iş taleplerinin karşılanması mümkün olacaktır.

Bu alanda bölgesel ekonomik dinamiklerle meslek eğitim okulları arasında koordinasyon bulunmadığına dikkat çeken katılımcılar, sanayi ile işbirliği içinde istihdam yaratabilecek meslek alanlarında okul programları oluşturulmasının gerekli olduğunu aktarmışlardır. İŞKUR, meslek okulları, Milli Eğitim Bakanlığı gibi birçok kurum tarafından istihdam ve staj konusunda projelerin geliştiriliyor olması bu kurumlar arasında koordinasyon geliştirilmesinde önemli adımların atıldığının işaretidir.

#### 2.4.5. Hayat Boyu Öğrenme ve Meslek Eğitimi Gibi Yetişkin Eğitimine Yönelik Farkındalık Eksikliği

Yaş ortalamasının ve emekli sayısının yüksek bulunduğu Trakya Bölgesi'nde yaşam boyu öğrenme, hizmet için eğitimler ve meslek eğitim kursları gibi kapasite geliştirmeye yönelik eğitim alanlarında Bölge halkının yeterince bilgi sahibi olmadığı ve bu konuda farkındalığın eksik olduğu katılımcılar tarafından iletilmiştir.

Bölge'nin her yaş grubunda beşeri sermaye kapasitesinin geliştirilmesi için yaşam boyu öğrenme programları hakkında bilgilendirme ve farkındalık faaliyetlerine ihtiyaç duyulduğu belirtilmiştir.



## 2.5. EĞİTİM ÇALIŞTAYI STRATEJİLERİ

**Stratejik amaç 1: Eğitim sektöründe fırsat eşitliği için dezavantajlı grupların eğitime katılımlarının geliştirilmesi**

**Hedef 1.1. Dezavantajlı grupların ilköğretim ve orta öğretim okullaşma oranlarının artırılması**

**Eylem 1.1.1. Anne-baba eğitimleri yoluyla ebeveynlerin, çocukların eğitimi konusunda bilinç düzeyinin yükseltilmesi,**

**Eylem 1.1.2. Okullarda öğrenci motivasyonunu ve okula ilgiyi artıracak projelerin geliştirilmesi.**

**Hedef 1.2. Dezavantajlı grupların devamsızlık oranlarının azaltılması.**

**Eylem 1.2.1. Sivil toplum ve kamu işbirliği içinde öğrenci devamlılığının takip edilmesi,**

**Eylem 1.2.2. Çocukların ilgi alanlarının tespit edilerek bu yönde sosyal ve kültürel faaliyetlerin okullarda geliştirilmesi,**

**Eylem 1.2.3. Öğretmenlerin dezavantajlı gruplarla iletişim konusunda becerilerinin geliştirilmesi.**

**Stratejik amaç 2: Eğitim altyapısının geliştirilmesi**

**Hedef 2.1. Okulların fiziki imkanlarının çocuk psikolojisi doğrultusunda tasarlanması.**

**Eylem 2.1.1. Mevcut okulların fiziki koşullarının çocuk psikolojisi ve ergonomisi açısından değerlendirilmesi,**

**Eylem 2.1.2. Okulların mimari projelerinin çocuk psikolojisi ve ergonomisine uygun geliştirilmesi,**

**Eylem 2.1.3. Okulların hijyenik koşullarının iyileştirilmesi.**

**Hedef 2.2. Dersliklerin teknoloji altyapısının geliştirilmesi,**

**Eylem 2.2.1. Öğrencilerin derse ilgisini yoğunlaştıracak teknolojik donanım imkanlarının sağlanması,**

**Eylem 2.2.2. Dersliklerde bilgi teknoloji altyapısının oluşturulması.**



**Hedef 2.3.** Özellikle yoğun göç alan bölgelerde derslik yatırımlarının artırılması.

**Eylem 2.3.1.** Bölgesel düzeyde uzun dönemli derslik ihtiyacı projeksiyonunun çıkarılması,

**Eylem 2.3.2.** Özel sektör kuruluşları ile derslik ihtiyacını gidermeye yönelik işbirliğinin geliştirilmesi.

**Hedef 2.4.** Okullarda kültürel ve sportif alanların geliştirilmesi.

**Eylem 2.4.1.** Bölgesel işbirliği ile öğrencilere yönelik kültürel ve sportif alanların yapılması,

**Eylem 2.4.2.** Mevcut kültürel ve sportif alanların etkin kullanımına yönelik tedbir ve işbirliklerinin geliştirilmesi.

### **Stratejik amaç 3: Eğitim kalitesinin yükseltilmesi**

**Hedef 3.1.** Eğitimde insan kaynağı kapasitesinin geliştirilmesi.

**Eylem 3.1.1.** Yerel düzeyde hizmetiçi eğitim programlarının sıklaştırılması ve öğretmen ihtiyaçları doğrultusunda tasarlanması,

**Eylem 3.1.2.** Okul ve eğitim yönetimine yönelik olarak hizmetiçi eğitim programlarının düzenlenmesi.

**Hedef 3.2.** Okul öncesi eğitimin yaygınlaştırılması.

**Eylem 3.2.1.** Okul öncesi eğitim konusunda anne babaların bilinç düzeyinin geliştirilmesine yönelik eğitim ve seminerlerin düzenlenmesi,

**Eylem 3.2.2.** Okul öncesi eğitimdeki derslik sayısının artırılması ve mevcut dersliklerin donanımlarının artırılması.

**Hedef 3.3.** Mesleki eğitimde işletmelerle işbirliğinin geliştirilmesi.

**Eylem 3.3.1.** Mesleki eğitim kurumları ile işletmeler arasında mesleki eğitim ihtiyacının belirlenmesine yönelik ortak çalışmaların yürütülmesi,

**Eylem 3.3.2.** İşletmelerde uygulamalı mesleki eğitimin yaygınlaştırılması,

**Eylem 3.3.3.** İşletme ihtiyaçları ile meslek eğitim öğrencilerini buluşturabilecek online platformların oluşturulması,

**Eylem 3.3.4.** Öğrencilerin işletme ziyareti ve mentorluk yöntemleri yoluyla iş hayatına entegrasyonunun kolaylaştırılması,

**Eylem 3.3.5.** Eğitim kurumlarında mesleki alanların tanıtımına yönelik kariyer günlerinin düzenlenmesi.

**Hedef 3.4.** Rehberlik hizmetlerinin geliştirilmesi.

**Eylem 3.4.1.** Okullarda öğrencilere meslek seçimine yönelik rehberlik ve danışmanlık hizmetlerinin yaygınlaştırılması,

**Eylem 3.4.2.** İŞKUR ile mesleki yönlendirme konusunda etkin işbirliği yapılması ve ortak programlar düzenlenmesi,

**Hedef 3.5.** Bölge'de bulunan eğitim kurumları arasında koordinasyon ve işbirliği olanaklarının geliştirilmesi.

**Eylem 3.5.1.** Hayat boyu öğrenme konusunda üniversite ve yaygın eğitim kurumları arasında işbirliğinin geliştirilmesi,

**Eylem 3.5.2.** Eğitim kurumları arasında sosyal ve kültürel alanların ortak kullanımının teşvik edilmesi,

**Eylem 3.5.3.** Mesleki eğitim kurumları ile ilköğretim kurumları arasında mesleki yönlendirme konusunda etkin işbirliklerinin geliştirilmesi.

**Stratejik amaç 4: Bölgede hayat boyu öğrenmenin geliştirilmesi**

**Hedef 4.1.** Hayat boyu öğrenme konusunda farkındalığın artırılması.

**Eylem 4.1.1.** Hayat boyu öğrenme programlarına yönelik talep ve bölgesel ihtiyaç analizinin yapılması,

**Eylem 4.1.2.** Toplumun beklentilerine yönelik olarak düzenlenecek olan, eğitimlerin tanıtım ve bilgilendirme faaliyetlerinin gerçekleştirilmesi,

**Eylem 4.1.3.** İşletmelerin çalışanlarına yönelik hayat boyu öğrenim gereksinimi konusunda bilinçlendirilmesi,

**Eylem 4.1.4.** Çalışanlara yönelik hayat boyu öğrenme ihtiyaç analizinin yapılması.

**Hedef 4.2.** Hayat boyu öğrenme programların yaygınlaştırılması.

**Eylem 4.2.1.** Toplumun ve işletmelerin beklentileri doğrultusunda eğitim programlarının düzenlenmesi,

**Eylem 4.2.3.** Hayat boyu öğrenim konusunda AB ve diğer mali destek programlarından etkin olarak yararlanılması,





# BÖLÜM 3 SAĞLIK

### 3. TRAKYA BÖLGESİ'NDE SAĞLIK

2003 yılında başlatılan Sağlıkta Dönüşüm Programı ile birlikte sağlık hizmetlerine erişim ve hizmet sunumunda yapılan reformlar, Türk sağlık sisteminin işleyişinde önemli ölçüde iyileşmenin gözlemlenmesini sağlamıştır.

Sağlıkta Dönüşüm Programı ile Türk Sağlık Sistemi diğer OECD ülkelerinin sağlık sistemine doğru gerekli reformları uygulayarak bir dönüşüm gerçekleştirmektedir. OECD 2008 ve 2011 raporlarında Türkiye'nin sağlıkta erişim ve kalite konusunda olumlu yönde ilerleme kaydettiği belirtilmiştir. OECD tarafından üye ülkelerin sağlık göstergelerini değerlendiren "Health at Glance 2011" Raporu'nda Türkiye'nin beklenen yaşam süresi ve sağlık harcamalarındaki artış alanlarında 1960 ile 2010 yılları arasında ciddi gelişmeler kaydettiği gözlemlenmektedir.

Trakya Bölgesi sağlık göstergeleri ile Türkiye sağlık göstergeleri karşılaştırmalı olarak değerlendirildiğinde birçok alanda Trakya Bölgesi'nin ortalamanın üzerinde olumlu değerlere sahip olduğu görülmektedir.

Trakya Sosyal Yapı Analizi Raporu'nun sağlık bölümü ile amaçlanan Trakya'da sağlık sektörü içinde fırsat yaratan noktaların tespit edilmesi ve hem fırsatların hem de güçlü yönlerin geliştirilmesi için yol haritalarının çıkartılmasıdır. Bunun yanı sıra bütün ilgili aktörlerin rol alacağı eylem planlarının oluşturulması konusunda Bölgesel düzeyde koordinasyonun sağlanması amaçlanmaktadır.



#### 3.1. Sağlık Sektörü Stratejik Belgeleri

Sağlıkta Dönüşüm Programı ile birlikte farklı bir yapılanma içine giren Sağlık Bakanlığı 2010-2014 dönemi için stratejik bir plan hazırlamıştır. Üç temel strateji üstünde kurgulanan planda insan odaklı yaklaşım ve fırsat eşitliği öne çıkan kavramlardandır.

<b>Stratejik Amaç 1: Sağlığa yönelik risklerden toplumu korumak.</b>
<b>Hedef 1.1.</b> Sağlığın teşviki ve sağlıklı hayat programlarına tüm halkımızın erişimini sağlamak.
<b>Hedef 1.2.</b> Anne çocuk ve ergen sağlığını geliştirmek, 2012 yılı sonuna kadar anne ölümlerini yüzbinde 10'un, bebek ölümlerini binde 10'un altına indirmek,
<b>Hedef 1.3.</b> Acil sağlık hizmetleri ve afetlerde sağlık yönetimi; acil hallerde, afetlerde ve tehditlere karşı geliştirmeye devam etmek, zamanında etkili ve verimli bir şekilde ihtiyaca cevap verecek durumda tutmak,
<b>Hedef 1.4.</b> Bulaşıcı hastalıkların görülme sıklığı ve bu hastalıklara bağlı ölümleri azaltmak,
<b>Hedef 1.5.</b> Bulaşıcı olmayan hastalıkların görülme sıklığını ve bu hastalıklardan kaynaklanan ölümleri azaltmak,
<b>Hedef 1.6.</b> On beş yaş üzerinde sigara içmeyenlerin oranını 2014 yılı sonuna kadar %80'in üzerine çıkarmak, alkol kontrol programını uygulamaya koymak, bağımlılık yapıcı madde kullanımını azaltmak,
<b>Hedef 1.7.</b> Sağlıklı ve güvenli fiziki çevreye sahip nüfus oranının artırılması için destek sağlamak,
<b>Hedef 1.8.</b> Çalışanların iş sağlığı hizmetlerine bütünüyle erişimini sağlamak, meslek hastalıklarından kaynaklanan ölüm ve maluyit düzeylerini azaltmak
<b>Stratejik Amaç 2: İhtiyaç duyulan sağlık hizmetinin güvenli ve kaliteli olarak sunulmasını sağlamak.</b>
<b>Hedefler 2.1.</b> Hastane hizmetlerini idari,yapısal ve fonksiyonel olarak geliştirmeye devam etmek, hizmet standartlarını yükseltmek ve verimliliği artırmak,
<b>Hedefler 2.2.</b> Teşhis, tedavi ve rehabilitasyon hizmetlerinin kalitesini artırmak, erişebilirlik, etkinlik, verimlilik, ölçülebilirlik ve hakkaniyet ilkeleri çerçevesinde yürütülmesini sağlamak,
<b>Hedefler 2.3.</b> Sağlık Bakanlığı'nın yeniden yapılandırılması kapsamında liderlik etme, düzenleme, planlama ve denetleme rolünü 2011 yılı sonuna kadar belirgin hale getirmek,
<b>Hedefler 2.4.</b> Toplum ve Bölge Temelli Sağlık Hizmetleri Organizasyonunu (TTSHO) 2014 yılı sonuna kadar tamamlayarak, bölgeleri kendi içerisinde yeterli sağlık alanları haline getirmek,
<b>Hedefler 2.5.</b> Sağlık hizmetlerinin iyileştirilmesi kapsamında, Ar-Ge çalışmaları ve bilimsel yayınları desteklemek,
<b>Hedefler 2.6.</b> İlaç ve tıbbi cihaz hizmetlerini geliştirmek ve güvenli, erişilebilir, kaliteli sunumu sürekli kılmak,
<b>Hedefler 2.7.</b> Karar ve hizmet sunumu sürecinde etkili bilgiye erişim sağlayacak Türkiye Sağlık Bilgi Sistemi/E-Sağlık'ı tamamlamak, işletmek, geliştirmek,
<b>Hedefler 2.8.</b> Sektörlerin politika ve eylemlerinin sağlık üzerine etkilerinden sorumlu tutulmalarını sağlamak, çok sektörlü sağlık sorumluluğu politikasını geliştirmek,
<b>Hedefler 2.9.</b> Sağlık alanında diğer ülkeler ile uluslar arası kuruluşlarla işbirliğini sürdürmek, Türkiye'yi bölgesinde cazibe merkezi haline getirmek ve sınır ötesi sağlık hizmetleri sunumu kalitesini artırmak.
<b>Stratejik Amaç 3: Sağlık hizmetlerinde insan odaklı yaklaşımı esas alarak hakkaniyet gözetmek, ihtiyaçlara ve beklentilere cevap verebilirliği sağlamak.</b>
<b>Hedefler 3.1.</b> Sağlık hizmet sunumunda insan odaklı yaklaşımı temel alarak bedensel, zihinsel, sosyal yada ekonomik koşulları nedeniyle özel ihtiyacı olan kişilere öncelik vermek,
<b>Hedefler 3.2.</b> Birinci basamak sağlık hizmetlerinin kalitesi ile hizmet sunan ve alanların memnuniyetini artırmak ve insan odaklı hizmet üretmek amacıyla Aile Hekimliği Uygulamasını 2010 yılı sonuna kadar tüm yurda yaymak,
<b>Hedefler 3.3.</b> Sağlık hizmet sunum süreçlerinde tıbbi gerekliliklerle birlikte hasta ve hasta yakınlarının beklentilerine cevap vermek ve memnuniyet düzeyini yükseltmek,
<b>Hedefler 3.4.</b> Halkımızın sağlık hizmetlerine erişiminde finansal riskten korunmasını sağlamak

**Tablo 1:** Sağlık Bakanlığı 2010-2014 Dönemi Stratejik Planı

## 3.2. TRAKYA BÖLGESİ SAĞLIK GÖSTERGELERİ

### 3.2.1. Kamu Hastaneleri ve Yatak Kapasiteleri

TÜİK 2011 verilerine göre Türkiye’de kamu hastanelerinin yatak kapasitesi toplam yatak kapasitesinin %90’unu oluşturmaktadır. 2007 yılında TÜİK tarafından paylaşılan yatak sayısı nüfusa oranlandığında, Türkiye genelinde 1000 kişiye düşen yatak sayısı 2,5’dir, OECD üyeleri ortalaması ise 4,9’dur.



1000 kişiye düşen yatak sayısı, Türkiye genelinde olduğu gibi Trakya illeri içinde de farklılık göstermektedir. İl Sağlık Müdürlükleri’nden 2011 yılı verilerine göre 1000 kişi başına düşen hastane yatak sayısı Tekirdağ’da 1,8, Edirne’de 4,77, Kırklareli’nde ise 2’dir.

### 3.2.2. Özel Sağlık Hizmetleri

Özel hastane yatak sayıları toplamı Bölge’nin toplam yatak kapasitesinin % 7,8’ini oluşturmaktadır. Türkiye’de özel hastanelerin yatak kapasitesi toplam yatak kapasitesinin yaklaşık olarak %10’unu karşılamaktadır.<sup>19</sup>

### 3.2.3. Sağlık Hizmetlerinde İnsan Kaynağı

2011 yılında yayınlanan OECD Sağlık Sistemi İncelemeleri Raporuna göre 1000 nüfusta hekim yoğunluğu OECD ülkelerinde ortalaması 3,1 iken, Türkiye’de 1,8’dir. Trakya Bölgesi’nde 2010 yılında 1000 kişi başına düşen hekim sayısı Edirne’de 2,64, Kırklareli’nde 1, Tekirdağ’da ise 1,11’dir. 2011 yılında bu rakamlar Edirne’de 2,49, Tekirdağ’da ise 1,18 olmuştur.



2010 yılı İl Sağlık Müdürlükleri verilerine göre 1000 kişi başına düşen diş hekimi sayısı Edirne’de 0,24, Kırklareli’nde 0,30, Tekirdağ’da ise 0,11’dir.

### 3.2.4. Sağlık Göstergeleri

Bu bölümde Trakya Bölgesi’nin sağlık göstergeleri Türkiye genelinde elde edilen ortalama sonuçlar ile karşılaştırılarak değerlendirilecektir. Sağlık performansı değerlendirmelerinde kullanılan, doğumda beklenen yaşam süresi, sağlık harcamalarında kişi başına düşen miktar, 65 yaşında beklenen yaşam süresi, 2011 yılı OECD raporunda belirtildiği üzere Türkiye’nin gelişme kaydettiği alanlardandır. Türkiye bebek ölüm hızını düşürme alanında özellikle Binyıl Kalkınma Hedefleri’yle

<sup>19</sup> Bölgesel Göstergeler TR21 Tekirdağ, Edirne, Kırklareli, TÜİK, 2010



de bağlantılı olarak son yirmi yıldır ciddi gelişmeler kaydetmiştir. 2011 yılında OECD raporunda yayınlanan verilere göre Türkiye’de bebek ölüm oranı binde 13,1’dir. OECD ortalaması ise 4,4’tür. 2010 İl Sağlık Müdürlükleri verilerine göre Trakya Bölgesi’nde ise Edirne’de bebek ölüm hızı binde 8,5, Kırklareli’nde 6,6, Tekirdağ’da ise 8,4’tür.

TR21/Bebek Ölüm Hızı %0	2007 (binde)	2008(binde)	2009(binde)	2010(binde)	2011 (binde)
Tekirdağ	10,2	10,7	12,9	8,4	9,4
Edirne	12,3	9,78	4,66	8,9	7,6
Kırklareli	6,11	6,6	9,10	6,6	-

**Tablo 3:** TR21 Bebek ölüm hızı (binde), İl Müdürlükleri Verileri, 2012

Bölge’de sağlık personeli yardımıyla yapılan doğum oranları ve anne ölüm oranları ise aşağıdaki tablolarda verildiği gibidir.

TR21	2007%	2008%	2009%	2010%
Tekirdağ	98,7	88,5	95,1	92,4
Edirne	99,18	99,49	100	100
Kırklareli	99,7	99,8	99,9	99,9

**Tablo 4:** TR21 sağlık personeli yardımıyla yapılan doğum oranları(%), İl Müdürlükleri verileri, 2012

TR21 (yüzbinde)	2007	2008	2009	2010	2011
Tekirdağ	18,9	17,5	25,9	25,8	17,1
Edirne	0	24	22	53	50
Kırklareli	0	31,61	32,11	0	0

**Tablo 5:** TR21 Anne ölüm oranları (yüzbinde), İl Müdürlükleri verileri, 2012

13-24 Aylık bebeklerde tam aşılılık oranı Bölge’de yüksektir. İl Müdürlükleri verilerine göre tam aşıli bebek oranı Edirne’de %100, Kırklareli’nde %99,88, Tekirdağ’da ise %96,6’dır.

## 3.3. TRAKYA BÖLGESİ SAĞLIK SEKTÖRÜ DEĞERLENDİRMESİ

### 3.3.1. Sağlık Sektörü GZFT Analizi

Trakya Bölgesi, sağlık göstergeleri açısından farklı dinamiklerin gözlemlenebileceği üç ilden oluşmaktadır. Bu nedenle raporun hazırlık sürecinde, Kırklareli, Tekirdağ ve Edirne illerinin ihtiyaçları ve güçlü yönleri ilgili paydaşlarla birlikte il düzeyinde incelenmiştir. İl düzeyinde çıkan sonuçlar ve 14 Aralık 2011 tarihinde düzenlenen Trakya Sosyal Yapı Analizi Çalıştayı Sağlık Komisyonu toplantısında bildirilen görüşler beraber değerlendirilmiştir.

Üç ilde düzenlenen odak grup toplantılarında yapılan GZFT analizi çalışması sonucu, bütün illerde sağlık alanında olumlu olarak algılanan birkaç nokta bulunmaktadır. Öncelikli olarak Trakya nüfusunun güçlü sosyo-kültürel yapısı her ilde olumlu bir yön olarak değerlendirilmiştir. Bölge halkında sağlık hizmetlerini talep etmede ve almada yerleşik bir bilincin olması sağlık kurumları ve genelde sağlık sektörü için güçlü bir yön olarak değerlendirilmiştir. Bölge halkının özellikle eğitim seviyesinin yüksek olmasıyla bağlantılı olarak sağlık bilincinin gelişmiş olması birinci basamak sağlık hizmetlerinin geliştirilmesi ve talebe dayalı olan aile hekimliğinin benimsenmesi için uygun ortamı sağlamaktadır.



Hizmetlere erişim ve ulaşım alanında, Bölge'nin ulaşım ağının gelişmiş olması olumlu bir yön olarak aktarılmış, üç ilde de güçlü bir yön olarak değerlendirilmiştir. Trakya Bölgesi'nde sağlık alanında etkin insan kaynağı, her üç il içinde sağlık sektörünü ön plana çıkartan özelliklerinden biridir.

Yukarıda belirtilen noktalar üç ilde ortak olarak güçlü değerlendirilen alanlardır. Bunlar dışında, il bazlı güçlü nokta olarak göz önünde bulundurulmuş unsurlar aşağıdaki gibidir:

Tekirdağ	Edirne	Kırklareli
<ul style="list-style-type: none"> <li>● Eğitimli sağlık personeli ve insan gücü</li> <li>● Bölge'nin gelişmiş sosyo-ekonomik yapısı</li> <li>● Özel sağlık yatırımlarının varlığı</li> <li>● Gelişmiş ve teknolojik donanımlı hastaneler</li> <li>● Ulaşım açısından avantajlı olması</li> </ul>	<ul style="list-style-type: none"> <li>● Sağlık alanında etkin insan kaynağı</li> <li>● Bölge'nin gelişmiş sosyo-kültürel yapısı</li> <li>● Sağlık altyapısının görece gelişmiş olması</li> <li>● Sağlık hizmet kalitesinin yüksek olması</li> <li>● Coğrafi ulaşım (sınır kapıları, yurtiçi ve yurtdışı özellikle Balkanlar erişim kolaylığı)</li> <li>● Trakya Üniversitesi Hastanesi varlığı</li> <li>● Balkanlardaki tıp fakülteleri ile belirli alanlarda protokollerin var olması</li> </ul>	<ul style="list-style-type: none"> <li>● Sağlık hizmetlerine erişim ve ulaşım</li> <li>● Güçlü sosyo-kültürel yapı</li> <li>● Sağlık alanında deneyimli insan kaynağı</li> <li>● Sağlık altyapısının görece gelişmiş olması</li> <li>● İlin kuzey kesiminde sanayi kaynaklı çevresel etkilerin azlığı</li> </ul>

Tablo 2: TR21 Tekirdağ, Edirne, Kırklareli, Sağlık Odak Grup Toplantıları ve Çalıştay Sonuçları, GZFT Analizi, Güçlü Yönler

Bölge'de tehdit ve fırsat alanlarında nüfus yapısı ve coğrafi konum ile bağlantılı olan ortak noktalar dile getirilmiştir. Örneğin, coğrafi konumu ve sınır kapıları dolayısıyla Bölge'nin göç ve mültecilere açık olması tehdit olarak değerlendirilmiştir. Avrupa sınırını oluşturan iki şehirdeki sınır kapılarından insan akışı Bölge'de yoğun olarak gözlemlenmektedir.

Özellikle Yunanistan ve Bulgaristan'dan Edirne iline ticaret ve alışveriş amaçlı ziyaretler olmaktadır. Ayrıca, AB ülkelerine geçiş yapmak isteyen birçok yasadışı

göçmen sağlık durumu kötü halde bulunmakta ve Bölge'deki konuk evlerinde muhafaza edilmektedir. Bölge'de uluslararası insan hareketliği bulaşıcı hastalıkların hızla yayılabileceği yönünde bir risk oluşturmaktadır. Dolayısıyla bu kentlerde sınır geçişlerindeki sağlık önlemlerinin geliştirilmesi gerekmektedir.

Tekirdağ	Edirne	Kırklareli
<b>Zayıf Yönler</b>		
<ul style="list-style-type: none"> <li>● Plansız kentleşme ve sanayi gelişimi</li> <li>● Dezavantajlı gruplar</li> <li>Yaşlı nüfus oranının yüksek olması</li> <li>● Net göç oranının yüksek olması</li> </ul>	<ul style="list-style-type: none"> <li>● Sağlık kurumlarının fiziki (eski ve parçalı bina) yetersizlikleri</li> <li>● Dezavantajlı gruplar</li> <li>● Yaşlı nüfus oranının yüksek olması</li> </ul>	<ul style="list-style-type: none"> <li>● Bazı sağlık kurumlarındaki fiziki yetersizlikler</li> <li>● Dezavantajlı gruplar</li> <li>● Randevu sisteminin etkin kullanılmaması</li> <li>● Yaşlı nüfus oranının yüksek olması</li> </ul>
<b>Tehditler</b>		
<ul style="list-style-type: none"> <li>● Çevre kirliliği (hava kirliliği: Çerkezköy, Çorlu, Merkez)</li> <li>● Göç</li> <li>● Yaşlanan nüfus, daha fazla sağlık hizmeti ihtiyacı</li> <li>● Kaçak göçmenler</li> <li>● Deniz sınırı</li> <li>● Sağlıkta özel sektör yatırımlarının yeteri kadar desteklenmemesi (Trakya teşvikte 1. Bölgede olması ve sağlığın yatırım teşviği dışında olması)</li> </ul>	<ul style="list-style-type: none"> <li>● Su taşkınları</li> <li>● Çevre kirliliği</li> <li>● Kaçak göçmenler</li> <li>● Kara sınır kapıları, sınırötesi bulaşıcı hastalıklar</li> <li>● Sağlıkta özel sektör yatırımlarının yeteri kadar desteklenmemesi (Trakya teşvikte 1. Bölgede olması ve sağlığın yatırım teşviği dışında olması)</li> </ul>	<ul style="list-style-type: none"> <li>● Yaşlı nüfusun artması</li> <li>● Sınır ötesi bulaşıcı hastalıklar</li> <li>● Kaçak göçmenler</li> <li>● Çevre kirliliği (Lüleburgaz)</li> <li>● Kara sınır kapıları</li> <li>● Sağlıkta özel sektör yatırımlarının yeteri kadar desteklenmemesi (Trakya teşvikte 1. Bölgede olması ve sağlığın yatırım teşviği dışında olması)</li> </ul>

Tablo 3: TR21 Tekirdağ, Edirne, Kırklareli, Sağlık Odak Grup Toplantıları ve Çalıştay Sonuçları, GZFT Analizi, Zayıf Yönler ve Tehditler

Nüfus yapısına bakıldığında Bölge'de yaşlı nüfus oranının yüksek olması ve net göç hızının fazla olması hem tehdit hem de zayıf yön olarak değerlendirilmiştir. Nüfusun yaşlanıyor olması doğal olarak sağlık hizmetlerine ihtiyacı ve sağlık merkezlerine talebi artırmaktadır. Sağlık yatırımları uzun vadeli yatırımlardır, yüksek net göç hızı ile nüfusun artış göstermesi sağlık hizmeti talep eden nüfusun da artmasına sebep vermektedir. Bu nedenle göç olgusuna tehditler kısmında yer verilmiştir.

Trakya Bölgesi'nde sosyo-kültürel seviyenin yüksek olması sebebiyle sağlık hizmetlerine erişimde sorun yaşanmamaktadır ancak dezavantajlı gruplarda sağlık bilincinin yeterince yerleşmemiş olması, uygun olmayan çevre koşulları sebebiyle tedavi edilen hastalıkların yenilenmesi başka bir tehdit unsuru olarak iletilmiştir.

Ergene Havzasında ve hızla sanayileşen ilçelerde çevre kirliliği halk sağlığını olumsuz etkileyebilecek bir unsur olarak kaydedilirken, çevresel sürdürülebilirliğin sağlanması konusunda geliştirilen Ergene Havzası Eylem Planı bir fırsat olarak değerlendirilmiştir.

Tekirdağ	Edirne	Kırklareli
<ul style="list-style-type: none"> <li>● Coğrafi konumun sağlık turizmi için elverişli olması</li> <li>● Namık Kemal Üniversite Hastanesi'nin Bölge'de bulunması</li> <li>● Net göçün yüksek olması sebebiyle Bölge'nin özel sağlık yatırımları için çekici olması</li> <li>● Yaşlı nüfusun fazla olması sağlık yatırımları açısından bir fırsat</li> <li>● Evde bakım hizmetlerine yönelik yatırım potansiyeli</li> <li>● Sağlığa ayrılan kamu kaynaklarının artması</li> <li>● Sağlıkta dönüşüm programı</li> <li>● Ergene havzası eylem planı</li> <li>● Tekirdağ'ın büyükşehir olması</li> </ul>	<ul style="list-style-type: none"> <li>● Gelişmiş sosyo-kültürel yapı</li> <li>● Coğrafi konumun sağlık turizmi için elverişli olması</li> <li>● Trakya Üniversitesi Uygulama Hastanesi'nin varlığı</li> <li>● İletişim ve koordinasyon imkanları</li> <li>● Yaşlı nüfusun fazla olması sağlık yatırımları açısından bir fırsat</li> <li>● Evde bakım hizmetlerine yönelik yatırım potansiyeli</li> <li>● Sağlığa ayrılan kamu kaynaklarının artması</li> <li>● Sağlıkta dönüşüm programı Ergene havzası eylem planı</li> </ul>	<ul style="list-style-type: none"> <li>● Coğrafi konumun sağlık turizmi ve sınır ötesi işbirliği için uygun olması</li> <li>● Sağlık yatırımları için uygun alanların bulunması</li> <li>● Yaşlı nüfusun fazla olması sağlık yatırımları açısından bir fırsat</li> <li>● Evde bakım hizmetlerine yönelik yatırım potansiyeli</li> <li>● Sağlığa ayrılan kamu kaynaklarının artması</li> <li>● Sağlıkta dönüşüm programı Ergene havzası eylem planı</li> </ul>

Tablo 4: TR21 Tekirdağ, Edirne, Kırklareli, Sağlık Odak Grup Toplantıları ve Trakya Sosyal Yapı Analizi Çalışmayı Sağlık Komisyonu, GZFT Analizi, Fırsatlar

Fırsatlar alanında coğrafi konumla bağlantılı olarak üç ilde de sağlık turizminin geliştirebileceği belirtilmiştir. Nüfus yapısı ile bağlantılı olarak yaşlı bakım evleri ve evde bakım hizmeti yeni istihdam yaratabilecek iş alanları olarak gösterilmiştir. Bu alanda özel ya da devlet yatırımlarına ihtiyaç duyulduğu ifade edilmiştir.

Bölge'deki etkin ulaşım ağı sebebiyle sağlık kurumları arasında işbirliği ve koordinasyon imkanları fırsat olarak değerlendirilmiştir.

### 3.4. TRAKYA BÖLGESİ SAĞLIK SEKTÖRÜ İHTİYAÇLARI

Çalıştay toplantısı sırasında sektör ihtiyaçları konusunda bölgesel dinamikler göz önünde bulundurularak sağlık hizmetlerin kalitesini artıracak ve nüfusun değişen ihtiyaçlarını karşılayacak bazı unsurlara dikkat çekilmiştir.



#### **Fizik tedavi ve rehabilitasyon merkezlerinin kurulması:**

Özellikle onkolojik hastalıklar için Bölge illeri hastanelerin tercih edilmesi sebebiyle Bölge'de açılacak bir fizik tedavi ve rehabilitasyon merkezinin hem yaşlı nüfusun ihtiyaçlarını karşılayacağı hem de sağlık turizminin geliştirilmesine yardımcı olacağı belirtilmiştir.

#### **Ağız diş sağlığı hizmetlerinin geliştirilmesi:**

Ağız ve Diş Sağlığı Merkezleri yeni kurulan yapılar oldukları için bu kurumların yaygınlaştırılması gerektiği, diş alanında birçok doktorun pratisyen olduğu ve



uzmanlaşmaya ihtiyaç duyulduğu belirtilmiştir. Türkiye genelinde diş ve ağız sağlığı alanında uzman eksikliği bulunmaktadır. Bölge genelinde de bu eksiklik hissedilmektedir. Bu alanda ağız ve diş sağlığı hizmetlerinin geliştirilmesi gerektiği iletilmiştir.

### **Sağlıklı yaşam alanlarının oluşturulması:**

Trakya Bölgesi'nde sağlık sektörünün gelişimi için sadece hastane yatırımlarının yeterli olmadığını belirten toplantı katılımcıları Bölge'de sağlıklı yaşam alanlarının oluşturulmasına ihtiyaç duyulduğunu ifade etmişlerdir. Bölge'de yürüyüş parkurları, parklar gibi özellikle yaşlı nüfus için sağlıklı yaşam alanlarının oluşturulması önerilmiştir.

### **Hastanelerde nitelikli hizmetlerin geliştirilmesi:**

Sağlık turizminin ve nitelikli sağlık hizmetlerinin Bölge'de geliştirilmesi için hastanelerde nitelikli yatak sayısının artırılmasının ve hastanelerde otelcilik gibi nitelikli hizmetlerinin geliştirilmesinin sağlık sektörüne olumlu etkileri olacağı ifade edilmiştir.

### **Geriatri rehabilitasyon merkezi ve aktif yaşlanma merkezlerinin oluşturulması:**

Bölge'deki yaşlı nüfusun yoğun olmasıyla bağlantılı olarak geriatri rehabilitasyon merkezlerinin kurulmasının bölgesel ihtiyaçlara cevap vereceği kaydedilmiştir. Bu kapsamda Bölge'de aktif yaşlanmaya yönelik altyapı ve hizmetlerin geliştirilmesi önemlidir.

### **Sınır kapılarında bulaşıcı hastalıklara ve salgınlara karşı önlemlerin artırılması:**

Tehdit unsurları altında da ele alınan sınır kapılarının, salgınlara ve bulaşıcı hastalıklara karşı güçlendirilmesi gerekmektedir. Bu çerçevede Hudutlar ve Sahiller Genel Müdürlüğü ile birlikte koordineli şekilde eylem planları hazırlanmaktadır.

## 3.5. SAĞLIK ÇALIŞTAYI STRATEJİLERİ

**Stratejik Amaç 1: Bölge’de sağlık sektörünün hizmet kalitesi artırılarak yaşam kalitesinin yükseltilmesi.**

**Hedef 1.1. Çevre sağlığı altyapısının geliştirilmesi.**

**Eylem 1.1.1. İçme suyu altyapısının ve kalitesinin artırılması (özellikle kırsal alanlarda)**

**Eylem 1.1.2. Atık bertaraf tesislerinin geliştirilmesi.**

**Hedef 1.2. Sağlık altyapısının geliştirilmesi.**

**Eylem 1.2.1. Yürüyüş alanları, yürüyüş yolları, bisiklet yolu, açık hava spor alanları gibi sağlıklı yaşam alanlarının oluşturulması,**

**Eylem 1.2.2. Günün geçirilebileceği aktif yaşlanma merkezleri ve sosyal alanların kurulması,**

**Eylem 1.2.3. Bölgedeki rehabilitasyon merkezlerinin ve var olan tesislerin niteliğinin artırılması,**

**Eylem 1.2.4. Bölge’de yanık ünitesinin kurulması,**

**Eylem 1.2.5. Trakya Üniversitesi Hastanesi’nin özellikle otelcilik hizmetlerinin geliştirilmesi ve dönemin teknolojisine göre binanın fiziki yetersizliklerinin giderilmesi,**

**Eylem 1.2.6. Namık Kemal Üniversitesi Tıp Fakültesi ve Hastanesi’nin kapasitesinin geliştirilmesi**

**Eylem 1.2.7. Sağlık sektörüyle ilgiyi Bölgeye özgü araştırmaların yapılması,**

**Eylem 1.2.8. Aile hekimliği ile evde sağlık hizmetlerinin desteklenmesi,**

**Eylem 1.2.9. Sağlık personeline yönelik hizmet içi eğitimlerin artırılması.**

**Eylem 1.2.10. Ağız ve diş sağlığı merkezlerinin kapasitelerinin arttırılması**

**Stratejik Amaç 2: Bölge’de sağlık sektörünün iktisadi kalkınmayı desteklemesi.**

**Hedef 2.1. Sağlık turizminin geliştirilmesi.**

**Eylem 2.1.1. Özellikle Balkan coğrafyasındaki ülkelerde Trakya’daki sağlık sektörünün tanıtım ve promosyonuna yönelik faaliyetlerin gerçekleştirilmesi,**



**Eylem 2.1.2.** Balkan coğrafyasındaki ülkelerle sağlık sigortası geçerliliğini sağlayacak ikili protokollerin yapılması,

**Eylem 2.1.3.** Hastanelerin sunabileceği öncelikli sağlık hizmetlerinin tespit edilmesi,

**Eylem 2.1.4.** Sağlık turizmini geliştirmeye yönelik kamu özel sektör işbirliği ile bir sağlık turizmi platformunun kurulması,

**Eylem 2.1.5.** Bölge’de sağlık turizminin gelişimi için ulaşım imkanlarının geliştirilmesi.

### **Stratejik Amaç 3: Dezavantajlı grupların sosyal yaşam seviyelerinin yükseltilmesi**

**Hedef 3.1.** Dezavantajlı grupların sağlık bilinçlerinin yükseltilmesi.

**Eylem 3.1.1.** Erken yaşta evlilik ve çocuk annelerin engellenmesi için bilinçlendirme eğitimlerinin düzenlenmesi,

**Eylem 3.1.2.** Hijyenik yaşam, üreme ve anne sağlığı ve benzeri konularda eğitimlerin düzenlenmesi,

**Eylem 3.1.3.** Çocuklara yönelik ağız ve diş sağlığı eğitimlerinin verilmesi,

**Hedef 3.2.** Dezavantajlı grupların çevre sağlığı sorunlarının giderilmesi

**Eylem 3.2.1.** Dezavantajlı kesimlerin evlerindeki hijyenik koşulların iyileştirilmesi

**Eylem 3.2.2.** Dezavantajlı grupların yoğun yaşadığı mahallelerdeki altyapıların geliştirilmesi



# BÖLÜM 4

## SOSYAL HİZMETLER VE SOSYAL İÇERME

## 4.1. SOSYAL HİZMETLER VE SOSYAL İÇERME

Sosyal hizmetler; aileler, çocuklar, gençler, yaşlılar, engelliler, suçlular, afetlerden zarar görenler ve yoksullar gibi hedef kitlesi geniş bir hizmet alanıdır. Türkiye’de çoğu zaman sosyal hizmetler dar anlamda, gereksinim içindeki bireylere yardım sağlama anlamıyla ön plana çıkmasına rağmen geniş anlamda sosyal hizmetler bireylerin refah halinin iyileştirmesini ve sosyal işlevlerinin başarıyla yerine getirmesini sağlayacak bütün faaliyetleri içermektedir. Bu çerçevede bir bölgenin ya da insan grubunun sosyal yapısını inceleyen bir çalışmanın sosyal hizmetleri ve sosyal içerme unsurunu ele alması kaçınılmazdır.

Sosyal hizmetlerin çok yönlü çalışma alanı aynı zamanda çok sayıda kurumun uygulamada yer almasına sebep vermektedir. Sosyal Hizmetler Müdürlükleri (Aile ve Sosyal Politikalar Müdürlükleri), Emniyet Müdürlüğü, Sağlık Hizmet kurumları, Sosyal Yardımlaşma ve Dayanışma Vakıfları, Rehabilitasyon ve Araştırma Merkezleri, yerel idareler sosyal hizmetler kapsamında gereksinim içindeki bireylere yardımcı olmaktadır. Sosyal hizmetler kavramının geniş kapsamı ve çok kurumlu yapısı, uygulama ve hizmet kalitesi konusunda yapılan araştırmanın zorlu yanlarından biridir.

Hizmetlere erişim, gereksinim içinde olan grupların olduğu kadar toplumun bütün bireylerinin yaşam kalitesi ile yakından ilgili, sosyal gelişmişlik için önemli bir unsurdur. Geniş bir uygulama alanı ve farklı hedef kitleleri olan sosyal hizmetler gruplandırıldığında, mevcuttaki sorunların hizmetlerin verildiği alandaki sosyal yapıya dair önemli ipuçları verdiği gözlemlenmektedir. Sonuçta, sosyal hizmetler sosyal kalkınma ile bağlantılı olarak bireylerin topluma entegrasyonlarını artırmaya yönelik hizmetlerdir ve bir grubun yaşam kalitesini olumsuz yönde etkileyebilecek bir hizmetin eksik olması veya hizmete erişimde sorunların yaşanması bütün toplumu dolaylı veya dolaysız yoldan etkileyecektir.

Gereksinim içinde olan grupların hizmetler yoluyla toplumsal hayata entegrasyonunun sağlanması sosyal hizmetler kavramı ile sosyal içermenin ne kadar iç içe olduğunu göstermektedir.



Bu çerçevede Trakya Sosyal Yapı analizi içinde geliştirilen sosyal hizmetler ve sosyal içerme raporu, ilgili kurum ve aktörlerle birlikte bu alanda Trakya Bölgesi'nde yaşanan sorunları belirlemeyi, mevcut durumunda nüfusun ihtiyaçlarını ortaya koymayı ve ileri yıllarda ortaya çıkabilecek yeni ihtiyaçları tespit etmeyi amaçlamaktadır. Sınır bölgesi konumu, Türkiye ortalamasının üstündeki yaş ortalaması, ekonomik ve sosyal olarak dezavantajlı olan grupların yoğun olarak temsil edildiği bir bölge olarak Trakya Bölgesi'nde sosyal hizmetlerin içerik ve erişiminde yaşanan ve yaşanabilecek sorunların aşılması Bölgenin sosyal kalkınması için ciddi önem taşımaktadır.

Çalışma bu kapsamda sosyal hizmetler raporu kavramı geniş anlamında alınarak sadece sosyal hizmetler kurumu ve sosyal yardımlaşma gruplarını değil, sosyal hizmetlerden faydalanan veya faydalanamayan dezavantajlı grupların beklenti ve sorunlarını da incelenecektir. Rapor içinde bu gruplardan temsilciler ile yapılan görüşmeler ve odak grup toplantı sonuçlarına yer verilmiştir.

Sosyal hizmetler, dezavantajlı gruplar ve sosyal içerme kavramlarının raporun bütünlüğü açısından tanımlanması önemlidir. Rapor geniş anlamı ile sosyal hizmetleri incelemektedir. Bu nedenle DPT'nin hazırlamış olduğu sosyal hizmetler raporunda yer verilen geniş anlamıyla "insanların sağlık ve iyilik halinin geliştirilmesinde kendilerine daha yeterli hale gelmelerinde ve başkalarına bağımlı olma hallerinin önlenmesinde, aile bağlarının güçlendirilmesinde, bireylerin, ailelerin, grupların veya toplulukların sosyal işlevlerini başarıyla yerine getirmelerinde yardımcı olmak amacıyla sosyal hizmetler uzmanları ve diğer meslek mensupları tarafından gerçekleştirilen etkinlik ve program bütünü"<sup>20</sup> sosyal hizmetler tanımı olarak kullanılmaktadır.

Öte yandan sosyal dışlanma ve içerme kavramları birçok ekonomik ve sosyal problemle bağlantılıdır ve bu nedenle pratik anlamda kimin dışlandığının veya sosyal olarak entegrasyonunun sağlandığının tanımlanması zordur. Sosyal dışlanma çoğu zaman bireylerin ve ya insan gruplarının sistematik olarak haklara, fırsatlara ve kaynaklara erişiminin engellemesi süreci olarak tanımlanmaktadır.

Sürecin çok boyutlu yanı, kişilerin yaşadıkları toplumda sosyal ilişkilerine set çekilmesi, kurumlara erişimlerinin engellenmesi ve böylelikle normal yaşamlarını sürmelerinin mümkün olmaması durumu ile tanımlanmaktadır.<sup>21</sup> Bu yönleri ile bakıldığında sosyal dışlanma sadece fakirlikle tanımlanan maddi imkanlara erişim sorunu değil, sosyal ilişkileri ve toplumsal yaşamı da yakından ilgilendiren bir

<sup>20</sup> Robert L. Barker, The Social Work Dictionary, Silver Spring, Maryland NASW Press, 1991, ref. DPT, Sosyal 8. Beş Yıllık Kalkınma Planı, Hizmetler ve Yardımlar Özel İhtisas Komisyonu Raporu, Ankara, 2001

<sup>21</sup> Hilary Silver, Reconceptualizing Social Disadvantage: Three Paradigms of Social Exclusion, International Labour Studies, Geneva, 1995

süreçtir. Bu bağlamda dezavantajlı/gereksinim içinde olan grup tanımı olabildiğince geniş tutulmuştur.

Dezavantajlı/gereksinim içinde bulunan grupların tanımında referans alınan nokta fırsat eşitliğidir. Dezavantajlı gruplar cinsiyet, etnik grup, fakirlik merkezli değil, bireylerin kendi yeterlilikleri için ihtiyaçları olan araçlara erişim noktasında karşılaştıkları engellere odaklı tanımlanmaktadır. Bu nedenle de istihdam, eğitim, sağlık veya ulaşım gibi toplumsal yaşantının her alanında fırsatları kısıtlı olan bireyler bu geniş tanım altında yer bulmaktadır.

Yaşam kalitesi ve toplumsal yaşantıya uyum açısından fırsat eşitliği en önemli unsurlardan biri olduğu için sosyal hizmetler ve sosyal içerme konuları bu rapor içinde birlikte ele alınmıştır.

## 4.2. SOSYAL HİZMETLER SORUN ANALİZİ

Trakya'da sosyal hizmetler konusunda odak grup toplantısı ve ilgili kurum temsilcileri ile görüşülerek sorunlar tespit edilmeye çalışılmıştır. Sosyal hizmetlerin ağırlıklı olarak sosyal yardımlara yönelik geliştirilmiş olması sorunların da bu alanda yoğunlaşmasına sebep vermektedir.

Odak grup ve ikili görüşmeler sırasında katılımcılar tarafından dile getirilen sorunlar gereksinim içindeki gruplar ve yardımların niteliği ve dağıtımını konularına odaklanmıştır. Bu noktada mevcut düzen içinde sosyal hizmetlerin daha çok dar anlamıyla kullanıldığına dikkat çekilirken, henüz sosyal hizmetlerdeki değişim ve dönüşümün halk ve çalışanlar tarafından yeterince bilinmiyor olması bir sorun olarak aktarılmıştır.

Sosyal hizmet kurumları tarafından aktarılan sorunlar yardımların niteliğine ve dağılımına yoğunlaşmaktadır. Gereksinim içinde bulunan gruplar tarafından ise eğitime istihdama erişim gibi sorunlar dile getirilerek çalışmanın perspektifi genişletilmiştir. Farklı odak grup toplantılarında tespit edilen sonuçlar, Trakya Sosyal Yapı Analizi Çalıştay'ında sosyal hizmetler ve sosyal içerme komisyonunda paylaşılmıştır. Bu çerçevede katılımcılar tarafından iletilen sorunlar aşağıdaki gibidir:

### 4.2.1. Gereksinim İçinde Olan Bireylere Verilen Yardımlarla İlgili Sorunlar

**Yoksulluğun, yardıma muhtaç grupların ve ihtiyaçlarının tespitinde yaşanan zorluklar;**

Yardımların niteliğinin ve yeterliliğinin değerlendirilmesi için öncelikle yapılması gereken yardıma ihtiyacı olan grupların tespit edilmesidir. Bu kapsamda hem yoksulluğu hem de diğer gereksinim içinde olan grupları tespit etmeye yönelik sınırlı veri bulunmaktadır.

Verilen yardımlar yoluyla elde edilen veriler sadece ulaşılan birey ve haneleri kapsamaktadır, öte yandan gereksinim içinde bulunmasına rağmen yardım talep etmeyen gruplar da bulunmaktadır. Bu grupların tespit edilmesi ve bulunması sınırlı insan kaynağı ile zordur. Örnek olarak kırsal alanda gereksinim içinde olan yaşlı bir kişiye kapsamlı bir kırsal fakirlik araştırması yapılmadan ulaşılabileceği nerdeyse imkansızdır.

Diğer yandan, ihtiyaca yönelik hizmet geliştirmek söz konusu olduğunda, özelde Trakya Bölgesi'nde genelde Türkiye'de engelli bireylerin nüfusun ne kadarlık bir kısmını oluşturduğuna ve engel niteliklerine yönelik sınırlı veri bulunmaktadır. Engel grup ve sayılarına yönelik en güncel veri 2000 yılı nüfus sayımı sonucu paylaşılan rakamlardır. TÜİK verilerine göre Edirne'de 6966, Kırklareli'nde 5245, Tekirdağ'da ise 9618 engelli vatandaş bulunmaktadır ve fiziksel engelliler bu grubun büyük bir kısmını oluşturmaktadır.<sup>22</sup> Bu alanda bulunan sınırlı veri engelli nüfusun ihtiyaçlarına göre kentsel projelerin oluşturulmasını zorlaştırmaktadır. Katılımcılar tarafından ihtiyaç odaklı yardımların belirlenememesinin, yardımları sıradan ve tek tip hale getirdiği belirtilmiştir.

#### **Yardımların bireyleri bağımlı hale getirmesi;**

Yardımlara yönelik eleştirilen bir diğer nokta yardımların bireyleri bağımlı hale getirdiğidir. Yardımların etkinliği sosyal hizmetlere yönelik yazılan birçok raporda tartışma konularından biridir.

Cumhurbaşkanlığı Devlet Denetleme Kurulu tarafından 2009 yılında gerçekleştirilen sosyal hizmetler araştırmasında yardım bağımlılığına yönelik eleştiriler şu şekilde

<sup>22</sup> TÜİK, Özürlülük türü ve cinsiyete göre özürlü nüfus, 2000



dile getirilmiştir: “Yoksul kesimlerin yardımlara bağımlı hale getirilmesi ve yoksullukla mücadele kapsamında bu insanları yardıma muhtaç olmaktan kurtaracak esaslı çözüm mekanizmaları geliştirilmemektedir. Periyodik olarak aynı ve nakdi yardım yapılmasının geçici bir çözüm olduğu ve bunun süreklilik kazanan bir geçim biçimi haline dönüştürülmemesi gerektiği belirtilmektedir.”<sup>23</sup>

#### 4.2.2. Gereksinim İçinde Olan Bireylerin İstihdamına Yönelik Yaşanan Sorunlar

Yardımlara bağımlılıkla bağlantılı olan bir diğer sorun gereksinim içinde bulunan bireylere istihdam sağlanmasında karşılaşılan zorluklardır. Özellikle bölgede dezavantajlı gruplar dahilinde ekonomik ve sosyal olarak gereksinim içinde bulunan grupların dernek temsilcileri tarafından dile getirilen husus katma değer üretecek işlerin yaratılmıyor olmasıdır. Bu alanda dezavantajlı gruplar için yaratılan kısa dönemli işlerin vatandaşlar için çekici olmadığını belirten katılımcılar, yardımlardan faydalanan bir çok bireyin yeşil kartının bulunduğunu ve yeşil kartın sağladığı ekonomik imkanları sunmayan geçici işlerin tercih edilmediğini eklemiştir.



23 T.C. Cumhurbaşkanlığı Devlet Denetleme Kurulu, Araştırma ve İnceleme Raporu, Sayısı 2009/4, Ankara, 2009, p.15



Dezavantajlı gruplar için istihdamı etkileyen bir diğer sorun bireylerin eğitim seviyelerinin yeterli olmamasıdır. Dezavantajlı gruplar içinde eğitime erişim konusunda yaşanan sorunlar farklılık göstermektedir. Bu kısım eğitimle ilgili sorunlar başlığı altında ayrıntılı olarak incelenecektir.

Engellilerin istihdamına yönelik sorunların ise hem eğitim eksikliğinden hem de mevzuattan kaynaklanan sorunlar olduğunu belirten katılımcılar, engellilerin istihdama erişimi hususunda fırsat eşitsizliğine maruz kaldıklarını eklemiş, bu alanda yapılan mevzuat düzenlemelerinin karmaşık olduğunu ve mevzuatın çoğu zaman işverenin lehine kullanılabildiğini aktarmışlardır.

#### **4.2.3. Dezavantajlı Gruplara Yönelik Politika Eksikliği, Sosyal Dışlanma ve Toplumsal Önyargılar**

Yoksullukla mücadele konusunda ve ekonomik ile sosyal nedenlerden dolayı topluma entegre olmada sorun yaşayan bireylere yönelik kapsamlı politikalar oluşturulmamıştır. Bu durum, hem ilgili aktörlerin süreç boyunca uyumlu hareket etmelerini hem de sorunlara yönelik çözümleri işbirliği içinde üretmelerini engellemektedir.

Yoksulluk ve sosyal dışlanma birbiri ile bağlantılı ve kısır döngü içinde birbirini doğuran kavramlardır. Yoksulluk kavramı çoğu zaman maddi olanakların eksikliği olarak tanımlanmasına rağmen, eğitim ve sağlık imkanlarına erişimde yaşanan sorunlar, yaşam standardının düşük olması ve altyapı servislerinden yoksulluk gibi bir çok faktör ile ilintilidir. Bu durumun sadece nakdi yardımlarla aşılması mümkün değildir. Zira olanaklara erişim ve yetilerin geliştirilmesinin sadece nakdi yardımlarla sağlanması zordur.

Ekonomik ve sosyal yönlerden gereksinim içinde olan gruplarda işsizliğin yaygın olmasının aile bireyleri arasında eğitime önem verilmemesinden kaynaklanmakta ve işsizliğin yaygın olması sebebiyle de eğitimin faydalı olmadığına dair inanç pekişmektedir. Katılımcılar bu sebeple dezavantajlı gruplar arasında aşılması zor bir işsizlik ve eğitimsizlik kısır döngüsünün süregeldiğini belirtmişlerdir.

Göçle gelen nüfus ile sosyal ve ekonomik yönden dezavantajlı grupların aynı ya da yakın yerleşim alanlarında bulunmaları, mekansal olarak bu grupların ayrışmasına ve dolayısıyla toplumsal entegrasyon konusunda sorun yaşamalarına sebep

olmaktadır. Örnek olarak, katılımcılar hem coğrafi bazlı kayıt sisteminin hem de yerel halkın önyargılarının karma okul sistemini mümkün kılmadığını iletilmişlerdir. Bu noktada dezavantajlı ailelerin daha uzak okullarda eğitim alıracak maddi olanaklarının olmaması ve ya katkı payları ve okul etkinlikleri gibi faaliyetleri finanse edememeleri sosyal olarak etkileşimi zorlaştırmaktadır. Böylece bu grupların yerleşim alanlarının ayrışması, diğer gruplarla etkileşimi de azaltmaktadır.



Toplumsal önyargıların gereksinim içinde olan grupları kendi içinde kalmaya zorlaması engelli aileleri ve kurum yetkilileri tarafından da dile getirilen bir sorun olmuştur. Bu konuda ailenin yeterli eğitiminin olmamasının çocuğu saklamasına sebep olduğu ve bu nedenle çocuğun birçok hizmetten faydalanamaması sık karşılaşılan sorunlardan biridir. Diğer bir yandan kurum temsilcileri tarafından altı çizilen bir diğer nokta, bireylerin engelliğe sebep verebilecek unsurlar hakkında yeterli bilgiye sahip olmaması ve bu konuda toplumsal duyarlılığın gelişmemesidir. Sosyal içerme konusunda, çocuk esirgeme kurumunda bulunan ve koruma altında olan çocuklara da çoğu zaman önyargıyla yaklaşıldığı ve bu bireylerin topluma kazandırılması konusunda işbirliği içinde hareket edilemediği iletilmiştir.

Bölge’de suça sürüklenen çocuklarda dezavantajlı grup içinde değerlendirerek bu gruplarında sosyal entegrasyonunun çok önemli olduğu belirtilmiştir.

Bu bağlamda, gereksinim içinde olan bireyler hangi gruba(engelliler, göçle gelenler veya ekonomik açıdan zayıf gruplar, suça sürüklenen çocuklar...)mensup olarak tanımlanırsa tanımlansın; bu grupları sadece kendi içinde bırakan, çevresel olarak sınırlayan projelerin yeterince etkin olmadığına altı çizilmiştir. Bu tip yaklaşımların mevcut durumu pekiştirdiği ifade edilmiş, bunu engellemek için sosyal entegrasyonu sağlayacak, kişilerin etkileşim içinde olabileceği projelerin desteklenmesinin gerektiği belirtilmiştir.

#### 4.2.4. Sivil Toplum ve Gönüllülük Hizmetlerinin Yaygın Olmaması

Sosyal hizmetler konusunda gönüllük hizmetlerinin yeterince bilinmiyor olması ve sivil toplumun aktif olmaması hizmetlerin bölgede yaygınlaşmasını engelleyen olumsuz bir faktör olarak görülmektedir. Katılımcılar gönüllülük konusunda koruyucu aile / gönüllü aile hizmetlerinin çok fazla tanınmadığını ve talep edilmediğini aktarmışlardır.

Sosyal hizmetlerin gönüllü hizmetleri ile desteklenmesi dışında aktif sivil toplum hizmetlerinin tamamlanması konusunda ciddi bir öneme sahiptir. Özellikle engelliler gibi hak odaklı gruplarda, Trakya Bölgesi içinde aktif birkaç sivil toplum örgütü bulunmasına rağmen bu kurumların yerel yönetime ihtiyaçları konusunda “lobby” faaliyetleri yürütecek kadar çoğunlukta olmamaları faaliyetlerini sınırlandırmaktadır.

Sivil toplum konusunda bir diğer sorun ise aynı konu üzerine çalışan sivil toplum örgütlerinin gerek mali yetersizlikler gerek insan kaynağı eksiklikleri sebebiyle diğer kurumlarla koordinasyon içinde faaliyet ve proje yürütme konusunda karşılaştıkları zorluklardır. Bu bağlamda Roman dernekleri farklı ilçelerde benzer sorunlarla ilgilendikleri halde kendi aralarında koordine olma ve işbirliği geliştirme konusunda kaynak sıkıntıları yaşadıklarından bahsetmişlerdir. Sivil toplum kapasitesinin ve faaliyetlerinin geliştirilmesi gerektiği bütün katılımcıların fikir birliğinde olduğu alanlardan biridir.

#### 4.2.5. Dezavantajlı Gruplara Yönelik Kentsel Düzenlemelerin Yetersiz Olması

Kentsel düzenlemelerin özellikle engelliler için yeterli düzeyde olmadığı Türkiye genelinde çoğu zaman eleştirilen bir noktadır. Engellilerin hizmet almasına yönelik olan merkezlerin binalarının fiziki şartlarının uygun olmadığı iletilmiş, bu konuda eğitim merkezlerinde fiziki düzenlemelerin yeni yeni yapılmaya başladığı belirtilmiştir.



Kentsel dönüşüm ve kentsel planlamalar konusunda, barınma ve altyapı sorunlarının sağlık alanında da farklı sorunlara sebep verdiği Roman dernekleri tarafından dile getirilmiştir ve yerleşim alanlarının taşınması hususunda katılımcı bir süreçle dönüşüm projelerinin gerçekleştirilmesi temenni edilmiştir.

#### 4.2.6. Sağlık ve Eğitime Erişimde Yaşanan Sorunlar ve Eksiklikler

**Risk gruplarına yönelik mevzuat eksikliği;**

Türkiye’de engellilere yönelik hizmetler daha çok bakım ve rehabilitasyon üzerine yoğunlaşırken erken teşhis ve risk gruplarına yönelik hizmetler mevzuat tarafından

kapsanmamaktadır. Henüz bir engeli bulunmayan ancak risk grubunda bulunan çocuklar için önleyici tedavi yöntemlerinin kullanılmasında ailelerin maddi yardım talebinde bulunamaması olumsuz bir nokta olarak iletilmiştir.

### **Sağlık ve eğitim alanında donanım ve yetişmiş personel eksikliği;**

Gereksinim içinde olan gruplara yönelik sağlık ve eğitim alanında yeterli sayıda uzman personel bulunmaması hizmetlere erişim açısından sorun oluşturmaktadır. Bu çerçevede özellikle engelli grupların sağlık merkezlerinde iletişim konusunda sorun yaşadıkları, sağlık personelinin bu gruplara yönelik davranışlarında eksikliklerin bulunduğu belirtilmiştir. Eğitim alanında ise rehabilitasyon merkezleri ve özel eğitim merkezlerindeki donanımın yeterli olmadığı, özel eğitim alanında öğretmen eksikliği olduğu eklenmiştir. Bu kapsamda rehabilitasyon merkezlerindeki eğitim süresinin yeterli olmadığı ifade edilmiştir.

Sadece engelli gruba yönelik değil, korumaya muhtaç çocuklar, Roman vatandaşlar ve göçle gelen nüfus gibi entegrasyon konusunda sorun yaşayabilecek grupların ihtiyaçları ile ilgilenebilecek ve onların adaptasyon sürecini kolaylaştırabilecek öğretmenlerin bulunmadığı, bu alanda öğretmenlerin hizmetiçi eğitime ihtiyaç duydukları belirtilmiştir.

### **Aile ve topluma yönelik kapsamlı eğitim eksiklikleri;**

Sosyal uyumun sağlanması için engelli ailelere yönelik eğitime ihtiyaç olduğunu belirten katılımcılar, entegrasyon için asıl çözümün bütün toplum üyelerine yönelik eğitim yoluyla mümkün olduğunun altını çizmişlerdir. Sadece engellileri ve ailelerini kapsayan eğitimlerin toplumun diğer bireylerini dışarıda bıraktığı ve bu grubu kendi içinde kalmaya ittiği bir gerçektir. Bu bağlamda, engelli bireylerin toplum içine çıkmayıp saklanmaları ihtiyaçlarının fark edilmesini geciktirmiştir.

Çocukluğundan itibaren karma eğitim sistemi içinde engelli bireylerle veya diğer dezavantajlı gruplarla etkileşim içinde olan nesillerin, bu bireylerin ihtiyaçlarına ve kültürel çeşitliliğe daha duyarlı olacakları belirtilmiştir. Özetle sosyal dışlanmanın önüne geçilmesi için toplumsal duyarlılığı artırıcı farkındalık eylemlerinin uygulanması ve karma eğitimin teşvik edilmesi önerilmiştir.



#### 4.2.7. Gereksinim İçinde Olan Gruplara Yönelik Merkez Eksikliği

Sosyal hizmetlere gereksinim duyan farklı gruplara yönelik merkezlerin bulunmaması bölge için sosyal hizmetler açısından bir eksiklik. Örnek olarak, aile bireylerinin vefat ya da sağlık nedenleri sebebiyle engelli kişinin bakımını üstlenemediği durumlarda engelli bireyin barınma ve sağlık hizmetlerini üstlenecek kurumların bulunmaması aileler için endişe verici bulunmuştur. Ayrıca suça sürüklenen çocuklar gibi dezavantajlı grupların diğer çocuk grupları ile etkileşimde olacağı sosyal ve kültürel faaliyetler için merkezlere ihtiyaç duyulduğu belirtilmiştir.

Son olarak dezavantajlı gruplar içinde tanımlanan yaşlı kişilerin barınma sorununu karşılamak için huzur evleri bulunmaktadır. Bölge'de artan yaşlı nüfusu göz önünde bulundurulduğunda yaşlı bireylerin sosyalleşmelerini kolaylaştıracak ve sosyal entegrasyonlarını artıracak merkezlerin gerekliliği katılımcılar tarafından dile getirilmiştir.

### 4.3. SOSYAL HİZMETLER ÇALIŞTAYI STRATEJİLERİ

14 Aralık 2011 tarihinde Trakya Sosyal Yapı Analizi çalışması kapsamında sosyal hizmetler ve sosyal içerme komisyonu; sosyal hizmetler müdürlükleri, üniversite, sosyal yardımlaşma ve dayanışma vakıfları ve sivil toplum temsilcileri ile toplanmıştır. Çalıştay sırasında odak grup toplantıları sonucunda çıkan sorun analizi paylaşılmış ve mevcuttaki sorunlarla ilişkili olarak aşağıdaki stratejiler geliştirilmiştir:

**Stratejik Amaç 1: Trakya Bölgesi'nde eğitim, sağlık ve istihdam olanaklarının bütün dezavantajlı gruplar için daha erişilebilir hale getirilmesi.**

**Hedef 1.1. İstihdama erişim olanaklarının geliştirilmesi.**

**Eylem 1.1.1.** Dezavantajlı grupların özelliklerini ve yeteneklerini göz önünde bulunduran ekonomik olarak kazanç sağlama olanağı olan piyasa koşulları ile uyumlu istihdam projelerinin geliştirilmesi,

**Eylem 1.1.2.** Yerel yönetimler tarafından engelli grupların devam edebileceği, sosyalleşme olanaklarını artıracak iş atölyelerinin kurulması,

**Eylem 1.1.3.** Mikro kredi uygulamaları ile kapsayıcı iş modelleri oluşturularak dezavantajlı gruplara sunulması.

**Hedef 1. 2.** Eğitime erişim olanaklarının geliştirilmesi.

**Eylem 1.2.1.** Engelli bireylerin rehabilitasyon merkezlerine ulaşımının sağlanması,

**Eylem 1.2.2.** Görme engellilere yönelik rehabilitasyon merkezinin açılması,

**Eylem 1.2.3.** Engellilere yönelik olarak sportif ve kültürel faaliyetlerin

gerçekleştirilebileceği sosyal etkinlik alanlarının kurulması,

**Eylem 1.2.4.** Sosyal Yardımlaşma ve Dayanışma Vakfı koordinasyonunda

yardımlardan faydalanan dezavantajlı gruplar için sürekli ve zorunlu anne-çocuk

eğitimlerinin düzenlenmesi ve okul öncesi eğitimin yaygınlaştırılması,

**Eylem 1.2.5.** Eğitim kurumlarının fiziki şartlarının engelliler için uygun hale

getirilmesi.

**Stratejik Amaç 2:** Trakya Bölgesi'nde sosyal hizmetlerin herkes için ulaşılabilir hale getirilmesi ve sosyal hizmetler alanında çalışanların nitelik ve nicelik yönünden güçlendirilmesi.

**Hedef 2.1.** Yardımlara ihtiyaç duyan gruplara ulaşılması.

**Eylem 2.1.1.** Yardım veren kamu ve sivil toplum kuruluşları arasında yardım takip sisteminin kurulması ve yardım alan bireyler konusunda bilgi paylaşımının sağlanması,

**Eylem 2.1.2.** Gereksinim içinde bulunan grupların bölgesel yoksulluk çalışması ile tespit edilmesi.

**Hedef 2.2.** Sosyal hizmetler alanında kamu ve sivil toplum kuruluşlarında çalışanların nitelik ve nicelik açısından güçlendirilmesi.

**Eylem 2.2.1.** Sosyal hizmetler alanında çalışanlara uzmanlık alanlarında hizmet içi eğitimi sunulması,

**Eylem 2.2.2.** Sosyal hizmetler alanında çalışanların iş motivasyonlarının artıracak faaliyetlerin geliştirilmesi.



**Stratejik Amaç 3: Sosyal hizmetler alanında hizmet veren kurumlar arasında işbirliği ve iletişimin etkinleştirilmesi.**

**Hedef 3.1. Kurumlararası etkin işbirliklerinin desteklenmesi.**

**Eylem 3.1.1. Kurumlar arasında iyi örneklerin paylaşılmasını sağlayacak bir iletişim kanalının oluşturulması,**

**Eylem 3.1.2. Ortak ihtiyaçlar doğrultusunda düzenlenen eğitim ve seminerlerin sıklaştırılması,**

**Eylem 3.1.3. Kurumlar arasında ortak proje geliştirme olanaklarının geliştirilmesi ve proje hazırlık toplantıları düzenlenmesi,**

**Eylem 3.1.4. Sivil toplum kamu işbirliğini geliştirici projeler üretilmesi.**

**Stratejik Amaç 4: Sivil toplum ve gönüllü hizmetlerin Bölge'nin sosyal kalkınmasını destekleyecek şekilde geliştirilmesi ve yaygınlaştırılması.**

**Hedef 4.1. Sivil toplum kapasitesinin ve sivil toplum kuruluşları arasında koordinasyonun geliştirilmesi.**

**Eylem 4.1.1. Sivil toplum kuruluşlarının kapasitelerini geliştirmeye yönelik, mali yönetim, gönüllü yönetimi, dernek mevzuatı gibi konularda eğitimler düzenlenmesi,**

**Eylem 4.1.2. İşbirliklerinin geliştirilmesi için bölgesel bir STK veritabanının oluşturulması.**

**Hedef 4.2. Gönüllülük kavramı konusunda farkındalığın artırılması ve gönüllülüğün Bölge'de yaygınlaştırılması.**

**Eylem 4.2.1. Üniversite öğrencilerinin sivil toplum faaliyetlerine katılmalarına yönelik girişimlerde bulunulması,**

**Eylem 4.2.2. Özellikle sosyal bilimler alanında üniversite ders programlarına sivil toplum gönüllü hizmetlerinin dahil edilmesi,**

**Eylem 4.2.3. Yaz okulu faaliyetleri kapsamında geliştirilecek gönüllü faaliyetler ile üniversite öğrencilerin Bölge'de sürekliliğinin sağlanması.**

**Stratejik Amaç 5: Dezavantajlı gruplara yönelik kentsel altyapı ve hizmetlerin geliştirilmesi.**

**Hedef 5.1. Ulaşım imkanlarının geliştirilmesi.**

**Eylem 5.1.1.** Toplu taşıma araçlarında engellilere yönelik düzenlemeler yapılması,  
**Eylem 5.1.2.** Trafik sinyalizasyonunda engellilere yönelik uygulamalar yapılması,  
**Eylem 5.1.3.** Şehiriçi ve yaya alanlarının engellilere yönelik olarak düzenlenmesi.

**Hedef 5.2. Çevre altyapısının geliştirilmesi.**

**Eylem 5.2.1.** Dezavantajlı grupların yaşadığı mahallelerin çevre sağlığı altyapısının geliştirilmesi.  
**Eylem 5.2.2.** Dezavantajlı grupların evlerinde sağlıklı yaşam koşullarının yaygınlaştırılması.

**Hedef 5.3. Kamu binalarının engelli dostu hale getirilmesi.**

**Eylem 5.3.1.** Kamu binalarının fiziki şartlarının engellilerin hareket kapasitelerinin kısıtlamayacak ve ulaşılabilir şekilde düzenlenmesi ( rampa- asansör- merdiven- vb )

**Stratejik Amaç 6: Dezavantajlı kesimlerin sosyal entegrasyonunun sağlanması.**

**Hedef 6.1. Dezavantajlı kesimlere yönelik farkındalığın geliştirilmesi**

**Eylem 6.1.1.** Eğitim kurumlarında sosyal içerme konulu projelerin geliştirilmesi,  
**Eylem 6.1.2.** Eğitim kurumlarında kaynaştırma programlarının yaygınlaştırılması,  
**Eylem 6.1.3.** Toplumda sosyal dışlanma kavramına yönelik bilgilendirme faaliyetlerinin yapılması.

## 4.4. SONUÇLAR VE DEĞERLENDİRME

Sosyal hizmetler farklı kuruluşlar tarafından sunulan kapsamı geniş bir hizmet alanıdır. Sosyal hizmetlerin önceliklerinden birinin toplumun bütün bireylerinin toplumsal hayata entegrasyonun sağlanması olması sosyal içerme ve sosyal hizmetler konularını ortak bir paydada buluşturmaktadır.

Farklı kurumlar tarafından hizmetler sunulmasına rağmen Aile ve Sosyal Politikalar Bakanlığı altında Sosyal Yardımlaşma ve Dayanışma Vakıfları ile Sosyal Hizmetler Müdürlükleri'nin buluşması hizmetler arasında koordinasyonun sağlanması ve yardıma muhtaç kişilere tek veri tabanı aracılığıyla ulaşılması yönünden çok olumlu bir gelişmedir.

Trakya Bölgesi için olumlu olan bir diğer nokta, Bölge'de Emniyet Müdürlüğü, Sağlık Müdürlükleri ve Milli Eğitim Müdürlükleri gibi sosyal hizmetler ile bağlantılı kurumların Sosyal Hizmetler Müdürlükleri ile birlikte çalışma kültürünün yaygın ve gelişmiş olmasıdır. Gerek yaşlılara sunulan evde bakım hizmetlerinde gerekse dezavantajlı gruplara yönelik projelerde ilgili kurumlar koordinasyon ve işbirliği içinde çalışmalarına devam etmektedirler.

Bu çerçevede çalışma sonucu genel değerlendirme Trakya Kalkınma Ajansı'nın, eylem araçlarını göz önünde bulundurarak bu kurumların proje geliştirme kapasitelerinin artırılması yoluyla sivil toplum kuruluşlarının da paydaşlar arasında daha katılımcı olarak bulunduğu işbirliği ortamları geliştirmesi yönündedir. Rapor sonucu sosyal yapının gelişmesi için sosyal hizmetler ve sosyal içerme alanında Ajansın planladığı eylemler aşağıdaki gibidir:

- Raporla belirtilen sorunlar analizi ışığında üretilen stratejilerin 2013 yılı içinde hazırlanacak olan Bölge Planı'nda sosyal gelişim alanında öncelik ve stratejilere dahil edilmesi, bu önceliklerin spesifik olarak sosyal kalkınma alanında çıkacak hibe programları kapsamına alınması.
- Bölge'nin proje geliştirme kapasitesinin artırılması ve işbirliği kültürünün geliştirilmesi için sosyal hizmetler ve sosyal içerme alanlarında çalışan kurumları daha sık bir araya getiren, proje oluşturma pazarlarının organize edilmesi

- Bölge’de sivil toplum kuruluşlarına ulaşımın kolaylaştırılması için Ajans koordinasyonunda online bir sivil toplum veritabanının oluşturulması.
- Sivil toplum kuruluşlarının ve kamu kurumlarının kapasite ve hizmet kalitelerinin artırılması için hizmet içi eğitimden faydalanabilecekleri Teknik Destek programından daha fazla kurumun faydalanmasının sağlanması.
- Bölge aktörlerinin sosyal hizmetler ve sosyal içerme alanında verilen diğer finansman kaynaklarından etkin faydalanmaları için gerekli duyuruların Ajans internet sitesi üzerinden yapılması ve Ajans hibe programı dışında olan destekler için proje geliştirme konusunda ilgili aktörlere danışmanlık desteği verilmesi.
- Çalıştay sırasında belirtildiği üzere sosyal hizmetler ve sosyal içerme alanında proje üreten kurumların finansal taleplerinin düşük oranlarda olması sebebiyle kurumsal sosyal sorumluluk, sponsorluk gibi alternatif proje finansman yöntemleri konusunda Bölge’de farkındalığın artırılması.
- Özellikle dezavantajlı gruplara istihdam olanağı oluşturabilecek “sosyal girişimcilik” kavramı hakkında Bölge’de farkındalığın artırılması ve bilgilendirici faaliyetlerin düzenlenmesi.
- Sosyal hizmetler ve sosyal içerme konularında hazırlanan raporun genel politikalar oluşturulmasında yerel bir veri kaynağı olarak ilgili üst düzey kurumlarla paylaşılması.

## EKLER

### EK -1 ÇALIŞTAY KATILIMCILARI

Fikret Merter	Edirne İl MEM Şube Müdürü
Musa Özkaya	Edirne İl MEM ARGE Üyesi
Mesut Turan	Edirne RAM
İbrahim Biga	Edirne OÇEM
Recep Kozan	Edirne Halk Eğitim Merkezi
Elif Ulusoy	Edirne Zübeyde Hanım Anaokulu
Selahattin Yayla	Edirne Karaağaç YİBO Müdürü
Nezahat Satıcı	Edirne Meriç İlköğretim Okulu
Mehmet Kıyıcı	Edirne 80. Yıl Cumhuriyet And. Lisesi
Remzi Çınarkök	Edirne Teknik Lise ve EML Müdürü
İbrahim Korkmaz	Kırklareli İl MEM Müdürü
Ahmet Uzun	Kırklareli İl MEM Müdür Yard.
Beyhan Turfan	Kırklareli İl MEM Şube Müdürü
Şükriye Akan	Kırklareli İl MEM AR-GE
Ender Kanlıoğlu	Kırklareli İl MEM Yaygın Eğitim
Vedat Karaman	Kırklareli Teknik Meslek Lisesi Müdürü
Fikret Kumcu	Kırklareli Mesleki Eğitim Merkezi Müdürü
Ahmet Ramazan Oruç	Kırklareli Atatürk Anadolu Lisesi
Birsel Karael	Lüleburgaz RAM
Gürdal Aksoy	Kırklareli 8 Kasım İlköğretim Okulu Müdürü
Hatice Öksüz	Kırklareli Bilal Yapıcı Anaokulu Müdürü
Muammer Okumuş	Tekirdağ MEM Müdür Yard.
Mehmet Boran	Tekirdağ MEM Şube Müdürü
Oktay Özçelik	Tekirdağ İl MEM AR-GE Personeli
Mustafa Sayın	Tekirdağ İl MEM AR-GE Personeli
Hilmi Çeper	Tekirdağ Çorlu Okul Müdürü
Hüseyin Durmaz	Çorlu İlçe Milli Eğitim Müdürü
Gülten Eker	Çorlu İlçe MEM Ar-GE Personeli
Zehra Sezgin	Çorlu İlçe MEM Ar-GE Personeli
İsmail Demirbağ	Çorlu İlçe MEM Ar-Ge Personeli
Alper Fidan	Çerkezköy Öğretmen
Talat Mutlu	Çerkezköy Öğretmen
Necmi Akman	Çerkezköy Öğretmen
Bayram Çoğu	Saray Halk Eğitim Merkezi

Beytullah Gacal  
Serap Tezsezer  
Yeřim Can  
Levent Günaydın  
Rasim Yılmaz  
Seher Neře Bolkol  
Mehmet Akif Sütçü

Tekirdađ İlköđretim ve İř Okulu Müdürü  
Babaeski Meslek Yüksek Okulu  
Babaeski Meslek Yüksek Okulu  
Kırklareli Üniversitesi Teknik Eğitim Fakültesi  
Namık Kemal Üniversitesi  
Milli Eğitim Bakanlığı  
Milli Eğitim Bakanlığı

## SAĐLIK KOMİSYONU

Hatice Gül  
Ayşegül Dođan  
Tülin Gürbüz  
Hakan Azatçam  
Deniz Özden  
Sema Yücel  
Gülseren Şimşek  
Cihangir Bayburtođlu  
Şebnem Tosun Ergin  
Ecz. Özlem Küllü  
Önder Porsuk  
Fatmagül Tokuç  
Muhammed Öztürk  
Zafer Güzelant  
Nihal Akçiçek  
Refet Çeviker  
Ali Fırat Şişman  
Mustafa Yürürdurmaz  
Ali Cengiz Kalkan  
Betül Kısacık  
Özlem Ertunç  
Selçuk Çetin  
Nezih Dađdeviren  
Yahya Çelik  
Nurgül Bayman Tunçol  
Deniz Bozdođan  
Mehmet Cihan Çömez  
Şeref Sevim

Edirne İl Sağlık Müdürlüğü Müdürü  
Edirne İl Sağlık Müdürlüğü Müdür Yard.  
Edirne İl Sağlık Müdürlüğü Şube Müdürü  
Edirne İl Sağlık Müdürlüğü Şube Müdürü  
Edirne İl Sağlık Müdürlüğü Şube Müdürü  
Edirne İl Sağlık Müdürlüğü Şube Müdürü  
Edirne İl Sağlık Müdürlüğü Şube Müdürü  
Kırklareli İl Sağlık Müdürlüğü  
Kırklareli İl Sağlık Müdürlüğü  
Kırklareli Eczacı Odası  
Lüleburgaz Toplum Sağlığı Merkezi  
Hemşire  
Kırklareli Babaeski Toplum Sağlığı Merkezi  
Tekirdađ İl Sağlık Müdürlüğü Şube Müdürü  
Tekirdađ İl Sağlık Müdürlüğü Özel Büro  
Malkara Sağlık Grup Başkanı  
Tekirdađ Devlet Hastanesi Başhekim Yard.  
Çerkezköy Devlet Hastanesi Başhekim Yard.  
Çorlu Devlet Hastanesi Başhekim Yard.  
Eczacı  
Tekirdađ Eczacı Odası  
Buse Çolpan A.D.Ş.M.  
Trakya Üniversitesi Tıp Fakültesi  
Trakya Üniversitesi Uygulama ve Ar. Hastanesi  
Kırklareli Belediyesi Eğitim Müdürlüğü  
Tekirdađ Belediyesi Sağlık İşleri Müdürü  
Özel Yaşam Hastanesi  
Özel Yaşam Hastanesi

Gören Yavuz  
Özgür Özyılmaz  
Murat Zaman

Gören Medikal  
Sağlık Bakanlığı Kıyı ve Hudutlar Gen. Başkanlığı  
Sağlık Bakanlığı Strateji Geliştirme Başkanlığı

## SOSYAL HİZMETLER VE SOSYAL İÇERME

Muammer Aslan	Aile ve Sosyal Politikalar Bakanlığı Edirne İl Müd. Müdür Yard.
Tamer Tahmazoğlu	Aile ve Sosyal Politikalar Bak. Edirne İl Müd. Çocuk Sitesi Müd.V.
Mehmet Polat	Aile ve Sosyal Pol. Bak. Edirne İl Müd. Erkek Yet. Yur. Müd. V.
Remzi Tuncer	Aile ve Sosyal Politikalar Bakanlığı Edirne İl Müdürlüğü-Sosyolog
Muzaffer Korkmaz	Aile ve Sosyal Politikalar Bakanlığı Edirne İl Müd.-Sosyal Çalışmacı
Remziye Algın	Aile ve Sosyal Politikalar Bakanlığı Kırklareli İl Müd. Müdür V.
Hatice Tuculha	Aile ve Sosyal Politikalar Bak. Kırklareli İl Müd.-Sosyal Çalışmacı
Ayhan Taşkın	Aile ve Sosyal Politikalar Bakanlığı Kırklareli İl Müdürlüğü-Psikolog
Öznur Yalçın	Aile ve Sosyal Politikalar Bak. Kırklareli İl Müd.-Çocuk Gelişimcisi
Resul Darma	Aile ve Sosyal Politikalar Bakanlığı Tekirdağ İl Müd. Müdür V.
Sabri Adak	Aile ve Sosyal Politikalar Bak. Tekirdağ İl Müd.-Sosyal Çalışmacı
Gürhan Akdemir	Aile ve Sosyal Politikalar Bak. Tekirdağ İl Müd.-Sosyal Çalışmacı
Şenay Gül	Aile ve Sosyal Politikalar Bak. Tekirdağ İl Müd.-Sosyal Çalışmacı
Havva Canlı	Aile ve Sosyal Politikalar Bak. Tekirdağ İl Müd.-Çocuk Gelişimcisi
Gonca Kaya Orman	Edirne İl Emniyet Müdürlüğü-Sosyal Çalışmacı
İsmail Fersiz	Kırklareli İl Emniyet Müdürlüğü- Sosyal Çalışmacı
Asiye Yalın	Tekirdağ İl Emniyet Müdürlüğü- Sosyal Çalışmacı
Rukiye Güneş	ZİÇEV Tekirdağ Şube Başkanı
Ercan Dinkler	Türkiye Sakatlar Derneği Kırklareli Şubesi
Mehmet Özbilen	Türkiye Sakatlar Derneği Kırklareli Şubesi
Bahattin Ulusoy	EDROM
Ümit Satılmış	Tekirdağ Roman Kültürünü Yaşatma ve Müzisyenler Derneği
İlkin Erol	Tekirdağ Roman Kültürünü Yaşatma ve Müzisyenler Derneği
Şahin Belgiç	Tekirdağ Belediyesi Başkan Yrd.
Murat Yıldız	Tekirdağ Belediyesi Engelli Koordinasyon Mrk.
Hicran Balı	Edirne Sosyal Yardımlaşma ve Dayanışma Vakfı Müdürü
Didem Gemalmaz	Edirne Sosyal Yardımlaşma ve Dayanışma Vakfı
Ömür Süzen	Kırklareli Sosyal Yardımlaşma ve Dayanışma Vakfı Müdürü
Hülya Yunak	Tekirdağ Sosyal Yardımlaşma ve Dayanışma Vakfı Müdürü
Naime Çeltikçi	Çorlu Sosyal Yardımlaşma ve Dayanışma Vakfı
Hakan Özender	Çorlu Sosyal Yardımlaşma ve Dayanışma Vakfı



Halil Yarimođlu	Saray Sosyal Yardımlaşma ve Dayanışma Vakfı
Selda Körođlu	Malkara Sosyal Yardımlaşma ve Dayanışma Vakfı
Fulya Özgür Parmak	Lüleburgaz Sosyal Yardımlaşma ve Dayanışma Vakfı
Ayşe Gülmez Dinç	Marmara Eređlisi Sosyal Yardımlaşma ve Dayanışma Vakfı
Nilüfer Yurt	Şarköy Sosyal Yardımlaşma ve Dayanışma Vakfı
Bilgen Bulak	Muratlı Sosyal Yardımlaşma ve Dayanışma Vakfı
Mehmet Y. Öcal	Muratlı Sosyal Yardımlaşma ve Dayanışma Vakfı
Hayrettin Bıyık	Hayrabolu Sosyal Yardımlaşma ve Dayanışma Vakfı
Nuray Koç	Çerkezköy Sosyal Yardımlaşma ve Dayanışma Vakfı
Harun Canarслан	Trakya Ün v Armađan Dönertaş Engelli Çocuklar Merkezi
Emine Görücü	Tekirdađ Rotary Kulubu
Işıl Palabıyık	Tekirdađ Rotary Kulubu

## EK-2 Odak Grup Katılımcıları

### Tekirdađ Sağlık Odak Grup Toplantısı

24 Mayıs 2011

Tekirdađ İl Sağlık Müdürlüğü	Ali Zafer GÜZELANT
Eczacılar Odası	Tolga ÇETİNKAYA
Tekirdađ Devlet Hastanesi	Recep DİNÇ
Namık Kemal Üniversitesi Ar. Uy. Has.	Gamze Varol SARAÇOĞLU
Çerkezköy TSM	Nihat Sami MERTAÇ
Malkara TSM	Refet ÇEVİKER
Tekirdađ Belediyesi	Şahin BELGİÇ
Sevgi Diş Polikliniđi Çorlu	Selda TEKKİLİÇ

### Edirne Sağlık Odak Grup Toplantısı-Edirne

03 Haziran 2011

Edirne İl Sağlık Müdürlüğü	Faruk DUYMUŞ
Trakya Üniversitesi Tıp Fakültesi	Nezih DAĞDEVİREN
Edirne Tabip Odası	Erhan AKSOY
Edirne Eczacı Odası	Çenk KEZ
Keşan TSM	Ragıp TAŞ
Keşan TSM	Şanser ERENER
Uzunköprü Sağlık Grup Başkanlığı	Emrah ERTEN
Uzunköprü Sağlık Grup Başkanlığı	Neval KAYA
Trakya Üniversitesi Sağlık Ar. Uy. Has.	Yahya ÇELİK

Lalapaşa TSM  
Özel Ekol Hastanesi  
Kırklareli Sağlık Odak Grup Toplantısı-Edirne  
Kırklareli İl Sağlık Müdürlüğü  
Kırklareli İl Sağlık Müdürlüğü  
Kırklareli İl Sağlık Müdürlüğü  
Kırklareli İl Sağlık Müdürlüğü  
Kırklareli İl Sağlık Müdürlüğü  
Lüleburgaz Sağlık Grup Başkanlığı  
Demirköy Sağlık Grup Başkanlığı  
Lüleburgaz Devlet Hastanesi  
Lüleburgaz Devlet Hastanesi  
Kırklareli Devlet Hastanesi  
Kırklareli Devlet Hastanesi

Mehmet AZİZOĞLU  
Tuncay ÇAĞLAR  
07 Haziran 2011  
Çiğdem CERİT  
Zuhal TARCAN  
Ayşenur KARATEKE  
Kadriye ÇEBİ  
Selçuk ÖZTÜRK  
Birkan BUZOL  
Önder PORSUK  
Cemile KORUCUOĞLU  
Günay ÖZGÜN  
Sibel ÖZBALCI  
Ahmet Selim ÖZKAN  
Cemile GÖNEL

### **Tekirdağ Eğitim Odak Grup Toplantısı**

**25 Mayıs 2011**

Tekirdağ İl Milli Eğitim Müdürlüğü  
Tekirdağ Endüstri Meslek Lisesi  
Tekirdağ Anadolu Lisesi  
Tekirdağ Kız Meslek Lisesi  
Tuğlacılar Anadolu Lisesi  
Çorlu İlçe Milli Eğitim Müdürlüğü  
Şarköy İlçe Milli Eğitim Müdürlüğü  
İnönü İlköğretim Okulu  
Ticaret Borsası İlköğretim Okulu  
Halk Eğitim Merkezi

Oktay ÖZÇELİK  
Mustafa PÜSKÜLLÜ  
Alaettin Molla MEHMETOĞLU  
Hatice KARAMAN  
Metin SOLAK  
Gülten EKER  
İrfan BALLI  
Bülent DEMİRÖZ  
Fahrettin ÖZZADE  
Suat AYDIN

### **Edirne Eğitim Odak Grup Toplantısı**

**02 Haziran 2011**

Uzunköprü İlçe Milli Eğitim Müdürlüğü  
İpsala İlçe Milli Eğitim Müdürlüğü  
Şükrü Paşa İlköğretim Okulu  
Kurtuluş İlköğretim Okulu  
Edirne Kız Teknik ve Meslek Lisesi

Sadullah KANAR  
Dursun ERDEM  
Dursun KARABULUT  
Cemil BALKIR  
Oğuz ERGİNCAN

Edirne Kız Teknik ve Meslek Lisesi  
Edirne Lisesi  
Edirne Rehberlik ve Araştırma Merkezi  
Edirne Milli Piyango Ticaret Meslek Lisesi

Halit SAYALI  
Samet ÜNSAL  
Mesut TURAN  
Metin ÇERMAOĞLU

## **Kırklareli Eğitim Odak Grup Toplantısı**

**08 Haziran 2011**

Kırklareli İl Milli Eğitim Müdürlüğü  
Kırklareli İl Milli Eğitim Müdürlüğü  
Kofçaz İlçe Milli Eğitim Müdürlüğü  
Lüleburgaz İlçe Milli Eğitim Müdürlüğü  
Pınarhisar İlçe Milli Eğitim Müdürlüğü  
Atatürk İlköğretim Okulu  
Cumhuriyet İlköğretim Okulu  
Pınarhisar İlköğretim Okulu  
Kırklareli Halk Eğitim Merkezi  
Kırklareli Rehberlik ve Araştırma Merkezi

Yasin ÖZDİL  
Şükriye AKAN  
Cahit AKIN  
Hayrettin İNCE  
Taner ERKENOĞLU  
Emrullah KÜÇÜKYILMAZ  
Hüseyin KALKAN  
Sebahattin GEZİCİ  
Kubilay ÖZKAYA  
Serkan DÜNDAR

## **Dezavantajlı Gruplar 1. Toplantı**

**14 Haziran 2011**

Edirne Kent Konseyi Kadın Meclisi  
Edirne Kent Konseyi Kadın Meclisi  
Edirne Kent Konseyi Kadın Meclisi  
EKTADER  
EKTADER  
Trakya Üniversitesi  
Kırklareli Kent Konseyi Kadın Meclisi  
Kırklareli Kent Konseyi Kadın Meclisi  
Lüleburgaz Kent Konseyi Kadın Meclisi  
Lüleburgaz Kent Konseyi Kadın Meclisi  
Edirne Kadın Girişimciler Kurulu  
Tekirdağ Kadın Girişimciler Kurulu  
Edirne Kent Konseyi Kadın Meclisi  
Edirne Kent Konseyi Kadın Meclisi  
Edirne Kent Konseyi Kadın Meclisi

Ayşe BOŞ  
Fatma KORUYUCU  
Şahide AĞAOĞLU  
Fikriye KİPRİYE  
Canan GÜRCENAN  
Müşerref GİZERLER  
Aysun EYÜBOĞLU ERŞEN  
Sevgin SARIOĞLU  
Sevim UKAL  
Oya ÖZGÜN  
Leyla ÇOBANOĞLU  
Beste EMRE GÜNGÖR  
Nur YILMAZ ERVİN  
Gökçen ATAKAN  
Radife OT

## Dezavantajlı Gruplar 2. Toplantı

22 Haziran 2011

Edirne Eğitim ve Uygulama ve İş Eğitim Merkezi  
Adnan Tunca İşitme Engelliler İlköğretim Okulu  
Adnan Tunca İşitme Engelliler İlköğretim Okulu  
Edirne RAM  
Kırklareli RAM  
Edirne OÇEM  
Keşan RAM  
Faika Raika Şaika Kardeşler İş Okulu  
Faika Raika Şaika Kardeşler İş Okulu  
Faika Raika Şaika Kardeşler İş Okulu  
ZİÇEV  
ZİÇEV  
Engelli Aile Üyesi  
Kırklareli Bedensel Engelliler Spor Kulübü  
Tekirdağ RAM  
Tekirdağ Eğitim Uygulama Okulu ve İş Eğitim Merk.  
TSD Kırklareli Şubesi  
Trakya Üniversitesi Armağan Dönertaş Merkezi  
Kırklareli Eğitim Uygulama ve İş Eğitim Merkezi  
Kırklareli Özel Sporcular Spor Kulübü

Tuncer BELLER  
Hüdem HAKKI  
Sevinc YEREBASMAZ  
Mesut TURAN  
Ahmet KİREÇ  
İbrahim BİGA  
Ayşe ÖZ  
Behçet EKİCİ  
Zeki TEMİZ  
Serap KARA  
Merve GÜNEŞ  
Rukiye GÜNEŞ  
Şenel GÜRPINAR  
Erol GÖKÇE  
Mehtap ERCAN  
Yeşim Nur YEREBASMAZ  
Arif UZUNOĞLU  
Gül ERCAN  
İlyas YALÇIN  
Arif YONAK

## Dezavantajlı Gruplar 3. Toplantı

28 Temmuz 2011

EDROM  
EDROM  
Çorlu Roman Derneği  
Çorlu Roman Derneği  
Malkara Roman Derneği  
Havsa Roman Derneği  
Havsa Roman Derneği  
Babaeski Roman Derneği  
Kırklareli Roman Derneği  
Uzunköprü Roman Derneği  
Keşan Roman Derneği  
Keşan Roman Derneği  
Enez Roman Derneği  
Lalapaşa Roman Derneği

Bahattin ULUSOY  
Erdoğan ÇEKİÇ  
Ali CEZVECİ  
Demir HAYHOÇ  
Ercan KINALI  
Sabri PEHLİVAN  
Nuri BOCAK  
İbrahim ZÜNBÜL  
Mustafa OVARDA  
Muzaffer ÇELİKLİ  
Recep GÖRMEZ  
Samet İLİKÇİMAN  
Hayrettin SAVCI  
Mustafa TAŞÇEVİREN

Kırklareli Sosyal Hizmetler Müdürlüğü  
Edirne Sosyal Hizmetler Müdürlüğü  
Tekirdağ Sosyal Hizmetler Müdürlüğü  
Tekirdağ Sosyal Yardımlaşma ve Dayanışma Vakfı  
Tekirdağ Çorlu Sosyal Yardımlaşma ve Day. Vak.  
Tekirdağ Çerkezköy Yardımlaşma ve Day. Vak.  
Kırklareli Sosyal Yardımlaşma ve Dayanışma Vakfı  
Kırklareli Lüleburgaz Sosyal Yar. ve Day. Vak.  
Kırklareli Belediyesi  
Tekirdağ Belediyesi  
Tekirdağ Zübeyde Hanım Huzurevi  
Edirne Huzurevi

M.Tahir ÖZEL  
Muammer Aslan  
Abdullah ÖZMEN  
Hülya YUNAK  
Hakan ÖZENDER  
Nuray KOÇ  
Ömür SÜZEN  
Fulya Özgür PARMAK  
Aydemir CAN  
Şahin BELGİÇ  
Cahide IŞIK  
Seyda ÖZPAKER KOÇER

## KAYNAKLAR

Akdağ, Prof.Dr. R., Türkiye Sağlıkta Dönüşüm Programı ve Temel Sağlık Hizmetleri- Kasım 2002-2008, Sağlık Bakanlığı Yayın No: 770, Ankara, Kasım 2008

Chau,Ta-Ngoc, Demographic Aspects of Educational Planning, UNESCO, Paris, 2003

T.C. Cumhurbaşkanlığı Devlet Denetleme Kurulu, Araştırma ve İnceleme Raporu, Türkiye’de Sosyal Yardımlar ve Sosyal Hizmetler, Sayı 2009/4, Haziran 2009, <<http://www.tccb.gov.tr/ddk/ddk29.pdf>>

DPT (Devlet Planlama Teşkilatı), 9. Kalkınma Planı 2007-2013 Eğitim, Okulöncesi, İlk ve Ortaöğretim Özel İhtisas Komisyonu Raporu, Ankara, 2009

DPT(Devlet Planlama Teşkilatı), 8. Kalkınma Planı 2002-2007 Sosyal Hizmetler ve Yardımlar Özel İhtisas Komisyonu Raporu, Ankara, 2001

DPT (Devlet Planlama Teşkilatı),9. Kalkınma Planı 2007-2013, Gelir Dağılımı ve Yoksullukla Mücadele Özel İhtisas Komisyonu Raporu, Ankara, 2007

DPT( Devlet Planlama Teşkilatı), İllerin ve Bölgelerin Sosyo-Ekonomik Gelişmişlik Sıralaması Araştırması, Ankara, 2003

Edirne İl Milli Eğitim Müdürlüğü, Stratejik Plan 2010-2014, <<http://arsiv.edirnemeb.tk/2010-2014-Edirne-stratejik-plan.pdf>>

ERRC (European Roma Right Center), Standards Do not Apply: Inadequate Housing in Romani Communities, 2011, Budapest

ERRC (European Roma Right Center), ERRC Report on Turkey for the 2010 EU Progress Reports, Budapest, <<http://www.errc.org/cms/upload/file/ecprogress-turkey-2010.pdf>>

ERRC, EDROM, We are Here: Discriminatory Exclusion and Struggle of Roma Rights in Turkey, 2008, Istanbul

ERRC, Social Inclusion Through Social Services: The Case of Roma and Travellers, Budapest, 2007

ERG( Eğitim Reformu Girişimi), Eğitim İzleme Raporu 2009 Basın Paketi, 2009

ERG( Eğitim Reformu Girişimi), Eğitim İzleme Raporu 2010, Eylül 2011

EPASI(Educational Policies that Address Social Inequality), Thematic Report: Socioeconomic Disadvantage, 2009

Hacettepe Üniversitesi Nüfus Etütleri Enstitüsü, Türkiye Nüfus ve Sağlık Araştırması 2008 Temel Bulgular, <[http://www.hips.hacettepe.edu.tr/tnsa2008/data/TNSA-2008\\_ozet\\_Rapor-tr.pdf](http://www.hips.hacettepe.edu.tr/tnsa2008/data/TNSA-2008_ozet_Rapor-tr.pdf)>

HDR (Human Development Report), Country profiles, <<http://hdr.undp.org/en/countries/>>

Kırklareli İl Milli Eğitim Müdürlüğü, Stratejik Plan 2010-2014, <[http://kirkclareli.meb.gov.tr/uploads/kirkclareli\\_il\\_mem\\_sp.pdf](http://kirkclareli.meb.gov.tr/uploads/kirkclareli_il_mem_sp.pdf)>

MEB (Milli Eğitim Bakanlığı), Milli Eğitim İstatistikleri Örgün Eğitim, 2010-2011, 2010-2009, 2009-2008, 2008-2007, 2007-2006, <<http://sgb.meb.gov.tr/istatistik/arsiv.html>>

MEB (Milli Eğitim Bakanlığı), 2010-2014 Dönemi Stratejik Planı, Ankara, 2009

MEB (Milli Eğitim Bakanlığı)Dış İlişkiler Genel Müdürlüğü, TALIS Uluslar arası Öğretme ve Öğrenme Araştırması, Türkiye Ulusal Raporu, Ankara,2010

OECD (Organization of Economic Cooperation and Development), Education at a Glance, Paris, 2011

OECD(Organization of Economic Cooperation and Development)Society at a Glance-OECD Social Indicator Key Finding Turkey, 2011, <[www.oecd.org/els/indicators/SAG](http://www.oecd.org/els/indicators/SAG)>

OECD(Organization of Economic Cooperation and Development), WB (World Bank) Sağlık Sistemi İncelemeleri Türkiye, Paris, 2008

OECD (Organization of Economic Cooperation and Development), Country Profiles,<[www.oecd.org](http://www.oecd.org) >



Sağlık Bakanlığı, Health At a Glance Turkey 2007, Ankara, 2008

Sağlık Bakanlığı, Stratejik Plan 2010-2014, Ankara, 2009

Sağlık Bakanlığı, Sağlık İstatistikleri Yıllığı 2008, Ankara, Nisan 2010

Sağlık Bakanlığı Avrupa Birliği Koordinasyon Dairesi Başkanlığı, Avrupa Birliği ve Sağlık Bakanlığı Uyum Çalışmaları, Ankara, 2010

Silver, H., Reconceptualizing Social Disadvantage: Three Paradigme of Social Exclusion, International Labour Studies, Geneva, 1995

Tekirdağ İl Milli Eğitim Müdürlüğü, Stratejik Plan 2010-2014, <[http://tekirdag.meb.gov.tr/2010/arge/stratejik\\_plan\\_2010\\_2014.pdf](http://tekirdag.meb.gov.tr/2010/arge/stratejik_plan_2010_2014.pdf)>

TÜBİTAK, Vizyon 2023: Türkiye’de Sağlık Hizmetlerinin Durumu: “SWOT Analizi”, <[http://www.tubitak.gov.tr/tubitak\\_content\\_files/vizyon2023/si/EK-21.pdf](http://www.tubitak.gov.tr/tubitak_content_files/vizyon2023/si/EK-21.pdf)>

TÜİK (Türkiye İstatistik Kurumu) <[www.tuik.gov.tr](http://www.tuik.gov.tr)>

TÜİK, TR21 Bölgesel Göstergeler 2010, Ankara, 2011

TÜSİAD, UNFPA, 2050’ye Doğru Nüfusbilim ve Yönetim: Eğitim Sistemine Bakış, İstanbul, Kasım 2010

TÜSİAD, UNFPA, 2050’ye Doğru Nüfusbilim ve Yönetim: Eğitim, İşgücü, Sağlık ve Sosyal Güvenlik Sistemlerine Yansımalar, İstanbul, Kasım 2010

UNDP (United Nations Development Programme), Beyond Transition Regional Development Report: Toward Inclusive Societies

WHO(World Health Organization), Country Cooperation Strategy at a Glance: Turkey, 2009

WHO(World Health Organization), Evaluation of the Organization Model of Primary Care in Turkey: A Survey-based pilot project in two provinces of Turkey, 2008

WHO (World Health Organization), European Observatory on Health Care System,  
Health Care System in Transition: Turkey, 2002

WHO(World Health Organization), Turkey Health Profile, 2010, <<http://www.who.int/gho/countries/tur.pdf>>

