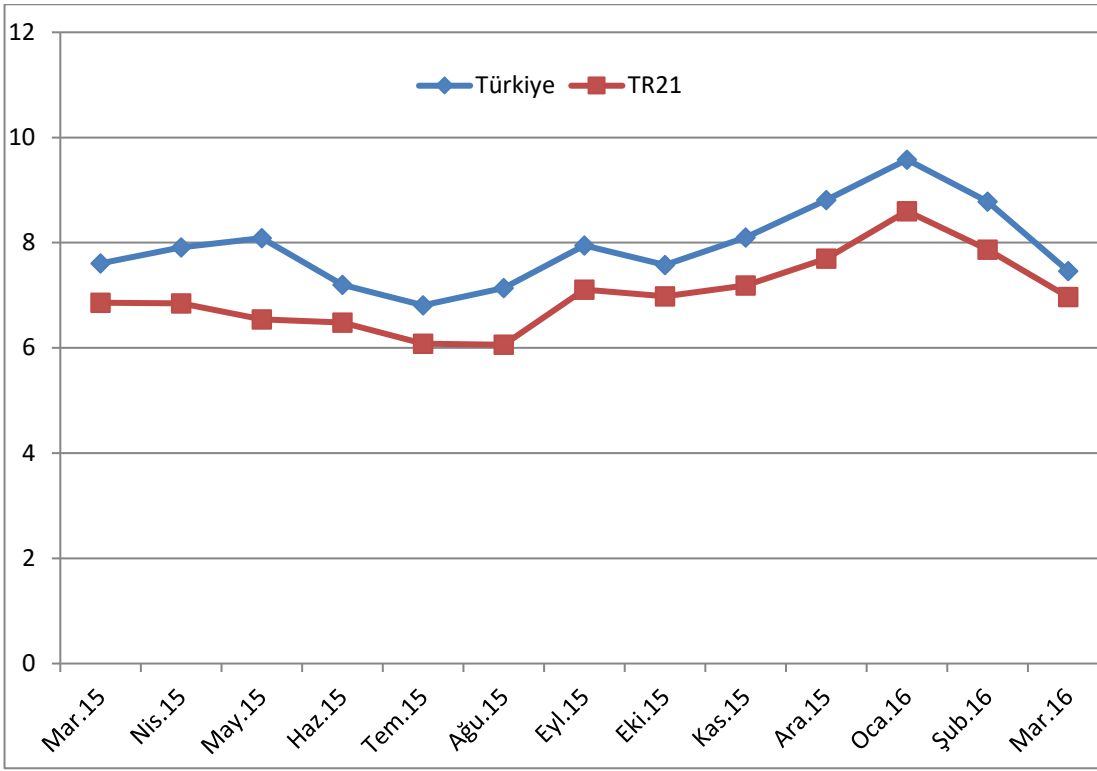


## ▷ TÜKETİCİ FİYATLARI ENDEKSİ (TÜFE)



TÜFE'de (2003=100) 2016 yılı Mart ayında bir önceki aya göre %0,04 azalış, bir önceki yılın Mart ayına göre %1,75 artış, bir önceki yılın aynı ayına göre %7,46 artış ve on iki aylık ortalamalara göre %7,96 artış gerçekleşti.

TR21 Tekirdağ, Edirne, Kırklareli bölgesinde ise bir önceki aya göre %0,19 artış, bir önceki yılın aynı dönemine göre %6,97 artış gerçekleşti.

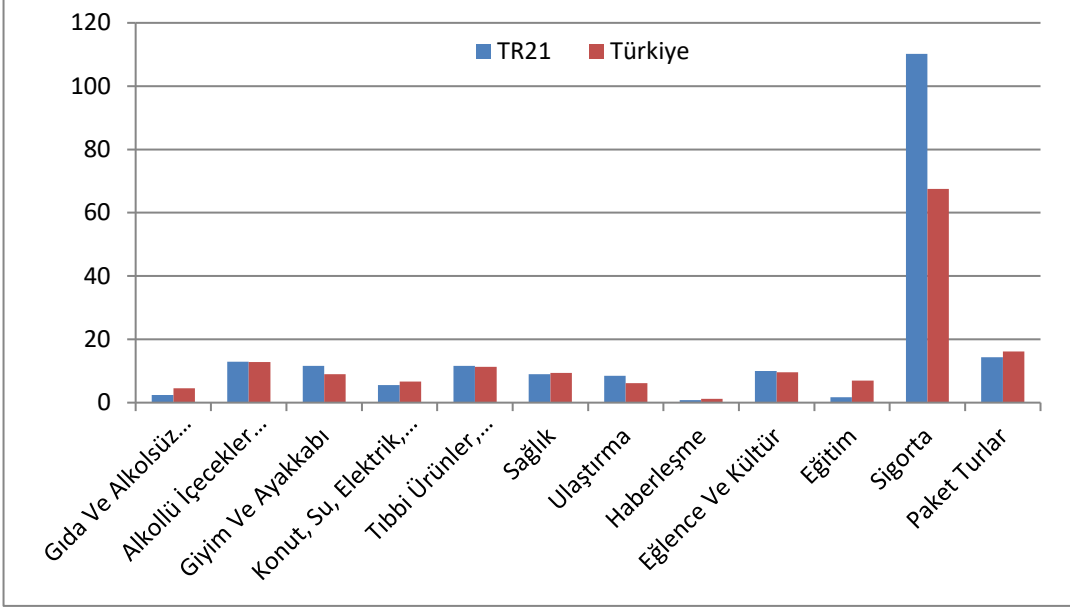
Ulusal düzeyde geçen yılın aynı ayına göre en yüksek artış %67,50 ile sigorta grubunda gerçekleşti

Ana harcama grupları itibarıyla 2016 yılı Mart ayında endekste yer alan gruplardan tıbbi ürünler, aletler ve malzemelerde %3,09, ayakkabıda %2,87, sigortada %2,48 ve başka yerde sınıflandırılmayan kişisel bakım ürünlerinde %2,01 artış gerçekleşti.

Ana harcama grupları itibarıyla 2016 yılı Mart ayında endekste yer alan gruplardan paket turlarda % 2,88, gıdada % 1,75 ve gıda ve alkolsüz içeceklerde de % 1,53 düşüş gerçekleşti.

**TÜFE'de Türkiye geneli yıllık enflasyon %7,46; TR21 Bölgesinde ise %6,97 olarak gerçekleşti**

## ↘ TÜFE ANA HARCAMA GRUPLARI



İstatistiki Bölge Birim Sınıflaması (İBBS) 2. Düzey’de bulunan 26 bölge içinde, bir önceki yılın aynı ayına göre en yüksek artış %8,66 ile TR62 Adana, Mersin bölgesinde ve on iki aylık ortalamalara göre en yüksek artış %8,69 ile TR10 İzmir bölgesinde gerçekleşti.

Mart 2016’da endekste kapsanan 417 maddeden; 45 maddenin ortalama fiyatlarında değişim olmazken, 245 maddenin ortalama fiyatlarında artış, 127 maddenin ortalama fiyatlarında ise düşüş gerçekleşti.

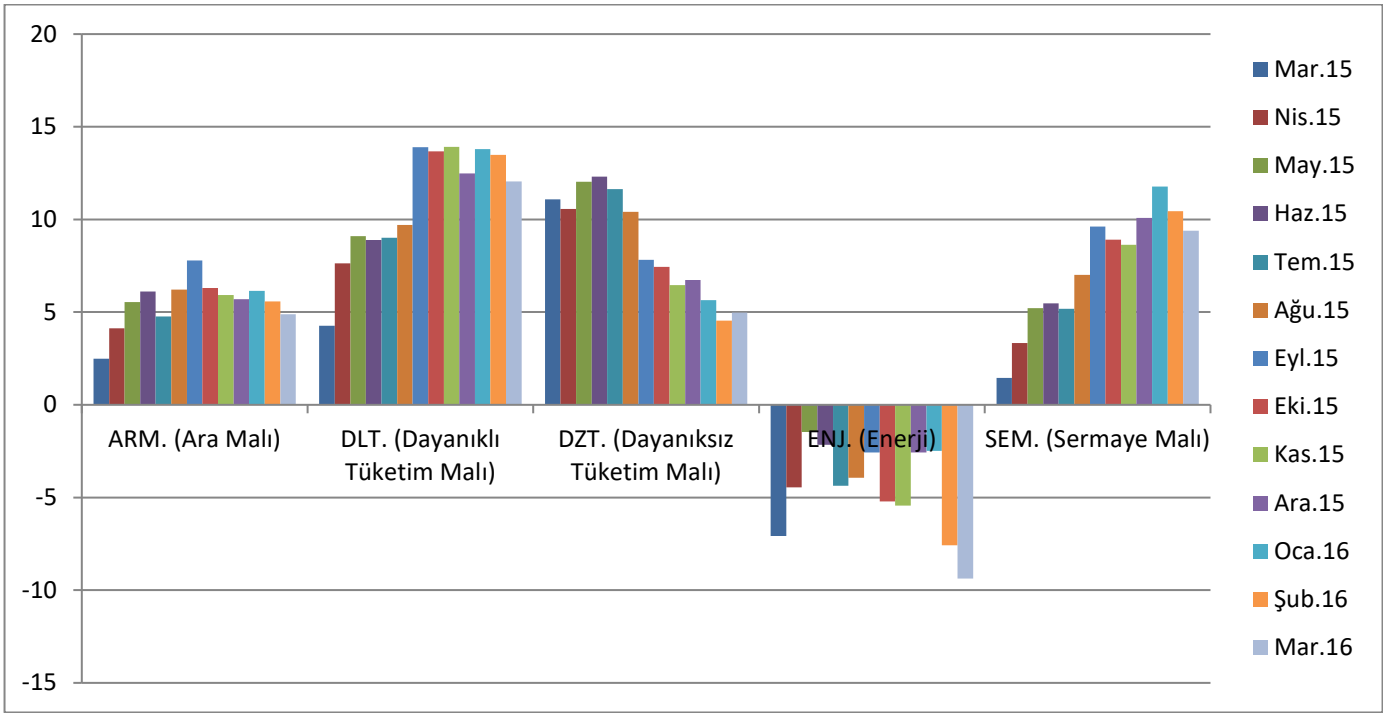
**TR21 Bölgesinde ana harcama gruplarında bir önceki yılın aynı ayına göre en yüksek artış %110,19 ile Sigorta grubunda gerçekleşti**

## ↘ YURTIÇİ ÜRETİCİ FİYAT ENDEKSİ (Yİ-ÜFE)

**Mart 2016 yurt içi üretici fiyat endeksi aylık %0,4 arttı**

Yurt içi üretici fiyat endeksi (Yİ-ÜFE), 2016 yılı Mart ayında bir önceki aya göre %0,4 artış, bir önceki yılın Mart ayına göre %0,75 artış, bir önceki yılın aynı ayına göre %3,8 artış ve on iki aylık ortalamalara göre %5,64 artış gösterdi.

SEKTÖRLER (NACE REV.2)		ENDEKS	AYLIK DEĞİŞİM (%)	ÖNCEKİ YILIN ARALIK AYINA GÖRE DEĞİŞİM (%)	ÖNCEKİ YILIN AYNI AYINA GÖRE DEĞİŞİM (%)	ON İKİ AYLIK ORTALAMALARA GÖRE DEĞİŞİM (%)
	<b>Yurt İçi ÜFE</b>	<b>251,17</b>	<b>0,40</b>	<b>0,75</b>	<b>3,80</b>	<b>5,64</b>
	B-Madencilik ve Taşocakçılığı	328,14	-0,26	-1,36	-2,37	-0,72
	C-İmalat Sanayi	249,93	0,63	1,33	5,30	6,35
	D-Elektrik, Gaz	224,62	-1,80	-4,99	-6,49	-0,02
	E-Su temini	262,53	0,06	3,27	8,90	17,96



### En yüksek aylık düşüş ham petrol ve doğalgazda gerçekleşti

Bir önceki aya göre endekslerin en fazla düşüş gösterdiği alt sektörler; ham petrol ve doğalgaz (%-2,28), elektrik, gaz, buhar ve iklimlendirme (%-1,8), diğer mamul eşyalar (%-1,2) alt sektörleridir. Buna karşılık kok ve rafine petrol ürünleri (%9,31), temel eczacılık ürünleri ve müstahzarları (%2,95) ve ana metaller (%2,17) bir ay önceye göre endekslerin en fazla arttığı alt sektörler oldu.

### Ana sanayi gruplarında en yüksek aylık düşüş sermaye mallarında gerçekleşti

Ana sanayi grupları sınıflamasına göre 2016 yılı Mart ayında en yüksek aylık düşüş sermaye mallarında ve en yüksek yıllık düşüş ise enerji mallarında gerçekleşti.

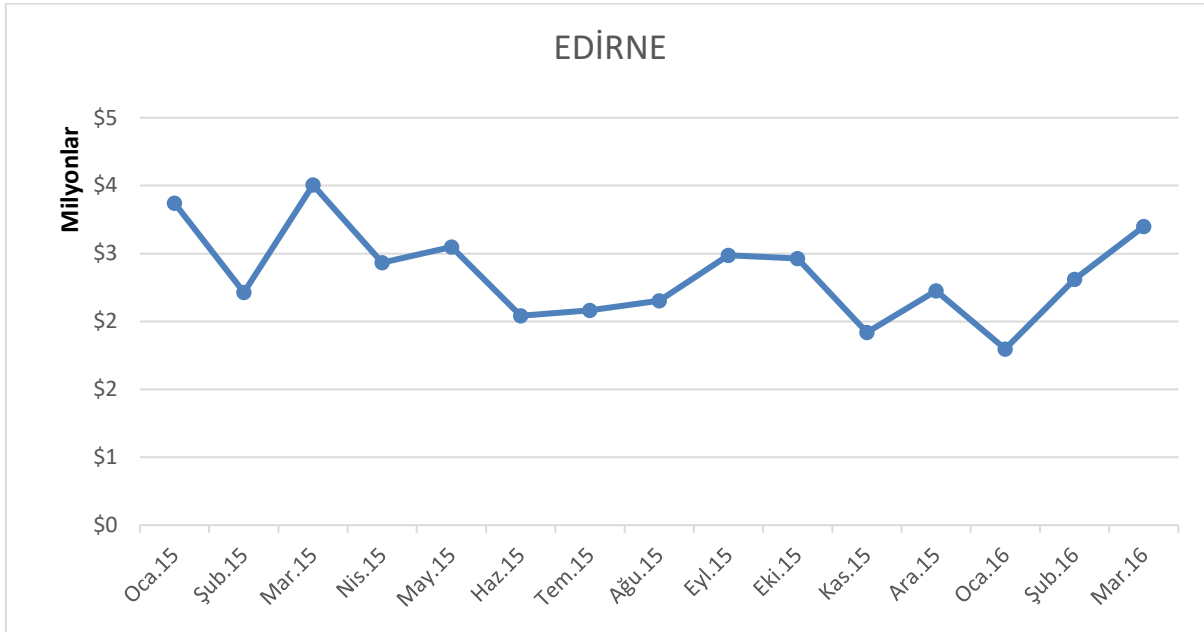
# İHRACAT GÖSTERGELERİ

## İHRACAT (ABD DOLARI, Kanuni Merkez Bazında):

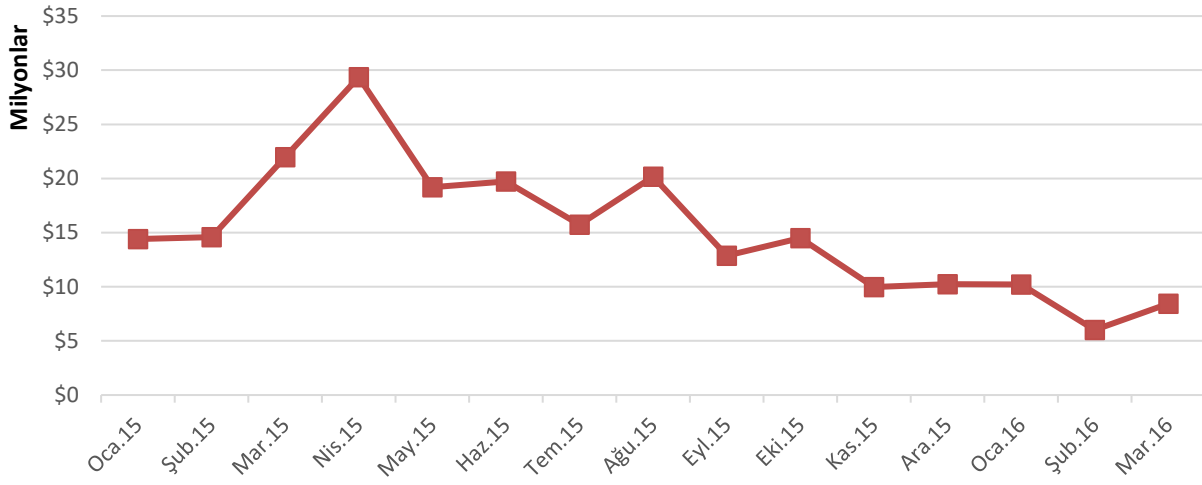
	Mar.16	Ocak-Mart (2015)	Ocak-Mart (2016)	Artış-Azalış (2015-2016)
EDİRNE	3.518.000	10.546.000	8.492.000	-2.054.000
KIRKLARELİ	8.441.000	50.954.000	24.657.000	-26.297.000
TEKİRDAĞ	58.602.000	155.176.000	165.171.000	9.995.000

Not: Rakamlar yuvarlamaya tabi tutulmuştur.

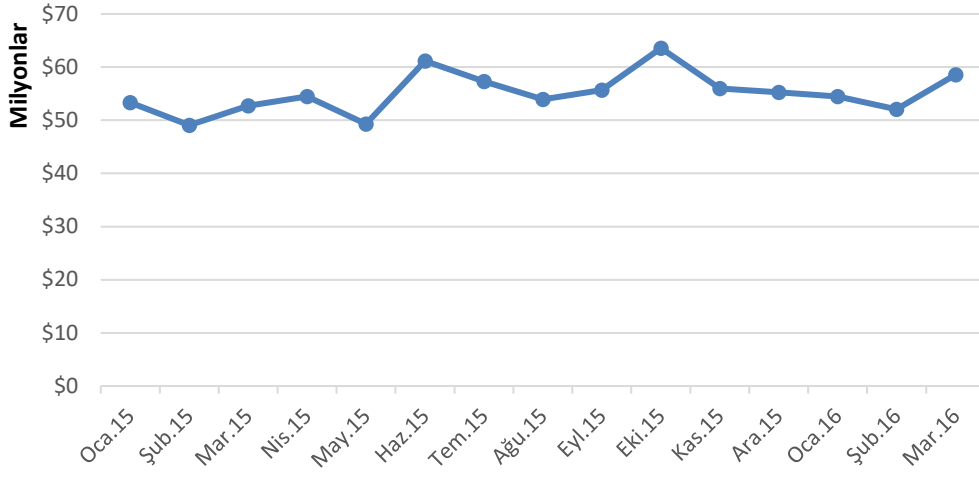
Tekirdağ ili 2016 yılı Mart ayında 58,6 milyon dolar ihracat gerçekleştirerek Bölge illeri arasında en yüksek ihracatı yapan il olmuştur. 2016 yılı ile 2015 yılı Ocak-Mart dönemi karşılaştırıldığında, Tekirdağ 2016 yılı Ocak-Mart döneminde 165 milyon dolar ihracat gerçekleştirmiş ve Tekirdağ'ın ihracatı bir önceki yılın aynı dönemine göre yaklaşık 10 milyon dolar artmıştır. Aynı dönemde Kırklareli ili ihracatında ise bir önceki yıla göre 26 milyon dolarlık azalış meydana gelmiştir. Edirne 2016 yılı Mart ayında 3,5 milyon dolar, 2016 yılı Ocak-Mart döneminde 8,4 milyon dolarlık ihracat gerçekleştirmiş, bir önceki yılın aynı dönemine göre ihracatı 2 milyon dolar azalmıştır.



## KIRKLARELİ



## TEKİRDAĞ



**Kaynak: Türkiye İhracatçılar Meclisi (TİM), 2016**

ÜLKELER BAZINDA İHRACAT (\$)

**EDİRNE**

**Mart 2015**

FILIPINLER	815.000
İSPANYA	478.000
BULGARİSTAN	412.000
HONG KONG	287.000
ARNAVUTLUK	263.000

**Mart 2016**

BULGARİSTAN	451.000
CIBUTI	418.000
FILIPINLER	406.000
KOSOVA	329.000
NIJER	320.000

**KIRKLARELİ**

**Mart 2015**

LİTVANYA	6.613.000
UKRAYNA	5.245.000
KIRGIZİSTAN	1.735.000
ÇİN HALK CUMHURİYETİ	1.187.000
FİNLANDİYA	782.000

**Mart 2016**

İSPANYA	1.595.000
ÇİN HALK CUMHURİYETİ	696.000
ANGOLA	509.000
İTALYA	464.000
POLONYA	456.000

**TEKİRDAĞ**

**Mart 2015**

ALMANYA	8.725.000
İTALYA	3.363.000
RUSYA FEDERASYONU	2.992.000
FRANSA	2.719.000
BİRLEŞİK KRALLIK	2.664.000

**Mart 2016**

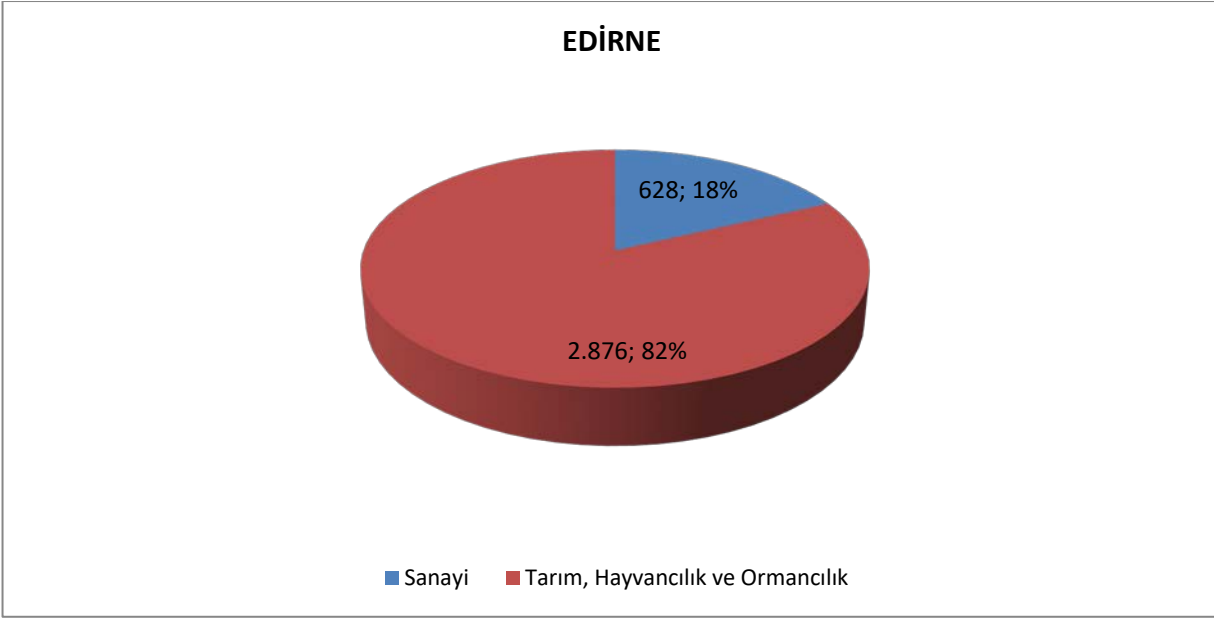
ALMANYA	12.681.000
FRANSA	3.327.000
İTALYA	2.711.000
BİRLEŞİK KRALLIK	2.660.000
BULGARİSTAN	2.559.000

**Kaynak: Türkiye İhracatçılar Meclisi (TİM), 2016**

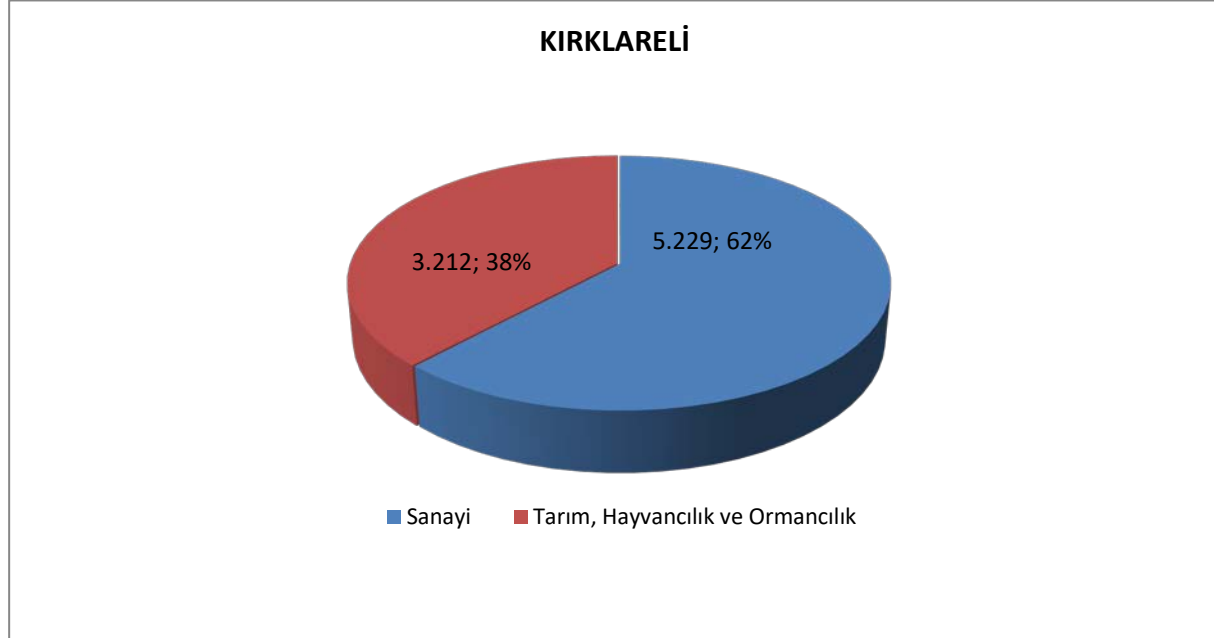
2016 Mart ayı itibariyle Edirne ilinin en çok ihracat yaptığı ülke Bulgaristan olmuştur. Bulgaristan'ı Cibuti, Filipinler, Kosova ve Nijer takip etmiştir. Kırklareli ilinin 2016 yılı Mart ayı itibariyle en çok ihracat yaptığı ülke ise İspanya olmuştur. İspanya'yı Çin, Angola, İtalya ve Polonya izlemiştir. Tekirdağ'ın 2016 Mart ayında en çok ihracat gerçekleştirdiği ülke ise Almanya olmuştur. Tekirdağ'ın en çok ihracat gerçekleştirdiği ülkelerin profiline bakıldığında bu ülkelerin gelişmiş ülkeler olduğu dikkat çekmektedir.

**2016 yılı Mart ayında TR21 Bölgesinde en fazla ihracat yapılan 5 ülke arasında Almanya, Fransa ve İtalya önde gelmektedir.**

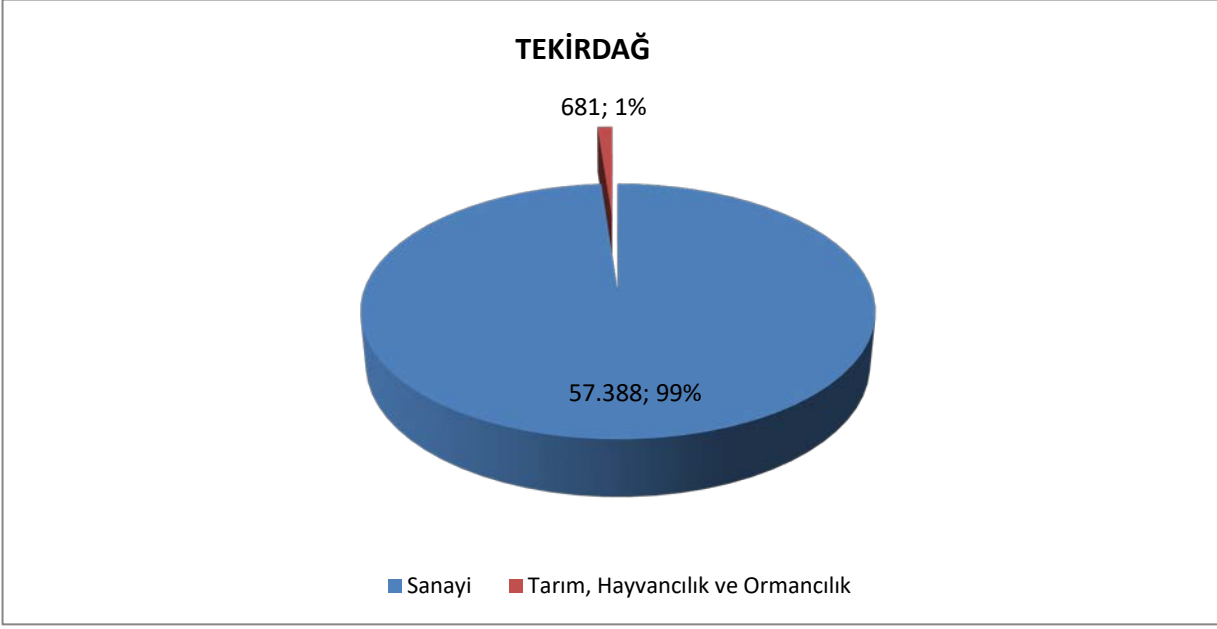
## İhracat Göstergeleri (000 \$)



**Edirne ili 2016 yılı Mart ayı ihracatının %82'sini Tarım, Hayvancılık ve Ormancılık ürünleri, %18'ini Sanayi ürünleri oluşturmaktadır.**



**2016 yılı Mart ayında Sanayi ürünleri ihracatı Kırklareli ilinde toplam ihracatın %62'sini oluşturmaktadır. İhracatın kalan %38'lik kısmı ise Tarım, Hayvancılık ve Ormancılık sektöründen gerçekleşmiştir.**



*Kaynak: Türkiye İhracatçılar Meclisi (TİM), 2016*

***Tekirdağ'ın 2016 yılı Mart ayı ihracatının %99'unu Sanayi ürünleri oluşturmaktadır. İhracatın %1'i Tarım, Hayvancılık ve Ormanlık sektöründe gerçekleşmiştir.***

## Dış Ticaret İstatistikleri, Şubat 2016

***İhracat %1,4 arttı, ithalat %8,1 azaldı***

***Dış ticaret açığı %32,8 azaldı***

Türkiye İstatistik Kurumu ile Gümrük ve Ticaret Bakanlığı işbirliğiyle oluşturulan geçici dış ticaret verilerine göre; ihracat 2016 yılı Şubat ayında, 2015 yılının aynı ayına göre %1,4 artarak 12 milyar 406 milyon dolar, ithalat %8,1 azalarak 15 milyar 571 milyon dolar olarak gerçekleşti. Şubat ayında dış ticaret açığı %32,8 azalarak 4 milyar 709 milyondan 3 milyar 165 milyona geriledi.

İhracatın ithalatı karşılama oranı 2015 Şubat ayında %72,2 iken, 2016 Şubat ayında %79,7'ye yükseldi.

### ***Mevsim ve takvim etkilerinden arındırılmış seriye göre ihracat %16 arttı***

Mevsim ve takvim etkilerinden arındırılmış seriye göre; 2016 Şubat ayında bir önceki aya göre ihracat %16, ithalat %4,8 arttı. Takvim etkilerinden arındırılmış seriye göre ise; 2016 yılı Şubat ayında önceki yılın aynı ayına göre ihracat %1,1, ithalat %11,5 azaldı.

### **Aylara Göre Dış Ticaret, Şubat 2016 (Milyon \$)**

Aylar	Yıl	İhracat (FOB)		İthalat (CIF)		Dış Ticaret Dengesi		İhracatın İthalatı Karşılama Oranı
		Değer	Değişim (%)	Değer	Değişim (%)	Değer	Değişim (%)	
	2015	24.534		33.587		-9.052		73,0
Ocak-Şubat	2016	21.966	-10,5	29.029	-13,6	-7.063	-22,0	75,7
Şubat	2015	12.232		16.941		-4.709		72,2
	2016	12.406	1,4	15.571	-8,1	-3.165	-32,8	79,7

***Avrupa Birliği'ne ihracat %10,8 arttı***

Avrupa Birliği'nin (AB-28) ihracattaki payı 2015 Şubat ayında %42,3 iken, 2016 Şubat ayında %46,3 oldu. AB'ye yapılan ihracat, 2015 yılının aynı ayına göre %10,8 artarak 5 milyar 740 milyon dolar olarak gerçekleşti.

***En fazla ihracat yapılan ülke Almanya oldu***

Almanya'ya yapılan ihracat 2016 yılı Şubat ayında 1 milyar 166 milyon dolar olurken, bu ülkeyi sırasıyla İngiltere (1 milyar 57 milyon dolar), İsviçre (1 milyar 47 milyon dolar) ve Irak (712 milyon dolar) takip etti.

***İthalatta ilk sırayı Çin aldı***

Çin'den yapılan ithalat, 2016 yılı Şubat ayında 2 milyar 59 milyon dolar oldu. Bu ülkeyi sırasıyla Almanya (1 milyar 772 milyon dolar), Rusya (1 milyar 189 milyon dolar) ve ABD (985 milyon dolar) izledi.

## Yüksek teknolojili ürünlerin imalat sanayi ihracatı içindeki payı %3,1 oldu

Teknoloji yoğunluğuna göre dış ticaret verileri, ISIC Rev.3 sınıflaması içinde yer alan imalat sanayi ürünlerini kapsamaktadır. Şubat ayında ISIC Rev.3'e göre imalat sanayi ürünlerinin toplam ihracattaki payı %94,5'tir. Yüksek teknoloji ürünlerinin imalat sanayi ürünleri ihracatı içindeki payı %3,1, orta yüksek teknolojili ürünlerin payı ise %31'dir.

## Yüksek teknolojili ürünlerin imalat sanayi ithalatı içindeki payı %16,8 oldu

İmalat sanayi ürünlerinin toplam ithalattaki payı %83,9'dur. Yüksek teknoloji ürünlerinin 2016 Şubat ayında imalat sanayi ürünleri ithalatı içindeki payı %16,8, orta yüksek teknolojili ürünlerin payı ise %45'tir.

### Teknoloji yoğunluğuna göre imalat sanayi ürünleri dış ticareti, Şubat 2016 (Milyon ABD \$)

	Şubat				Ocak-Şubat			
	2015		2016		2015		2016	
Teknoloji yoğunluğu	Değer	%	Değer	%	Değer	%	Değer	%
<b>İhracat (FOB)</b>								
<b>Toplam imalat sanayi</b>	<b>11.494</b>	<b>100,0</b>	<b>11.723</b>	<b>100,0</b>	<b>22.930</b>	<b>100,0</b>	<b>20.634</b>	<b>100,0</b>
Yüksek teknolojili ürünler	332	2,9	360	3,1	633	2,8	650	3,1
Orta yüksek teknolojili ürünler	3.335	29,0	3.633	31,0	6.666	29,1	6.552	31,8
Orta düşük teknolojili ürünler	4.313	37,5	3.889	33,2	8.191	35,7	6.164	29,9
Düşük teknolojili ürünler	3.513	30,6	3.840	32,8	7.439	32,4	7.269	35,2
<b>İthalat (CIF)</b>								
<b>Toplam imalat sanayi</b>	<b>12.884</b>	<b>100,0</b>	<b>13.057</b>	<b>100,0</b>	<b>25.385</b>	<b>100,0</b>	<b>23.897</b>	<b>100,0</b>
Yüksek teknolojili ürünler	1.902	14,8	2.189	16,8	3.795	14,9	3.978	16,6
Orta yüksek teknolojili ürünler	5.715	44,4	5.873	45,0	10.935	43,1	10.536	44,1
Orta düşük teknolojili ürünler	3.500	27,2	3.185	24,4	7.034	27,7	5.969	25,0
Düşük teknolojili ürünler	1.768	13,7	1.810	13,9	3.621	14,3	3.415	14,3

Tablodaki rakamlar yuvarlamadan dolayı toplamı vermeyebilir

Teknoloji yoğunluğuna göre ürün grupları sınıflaması OECD tarafından ISIC Rev.3 sınıflaması baz alınarak hazırlanmıştır.

**Kaynak:TÜİK**

### Dış Ticaret Endeksleri, Şubat 2016

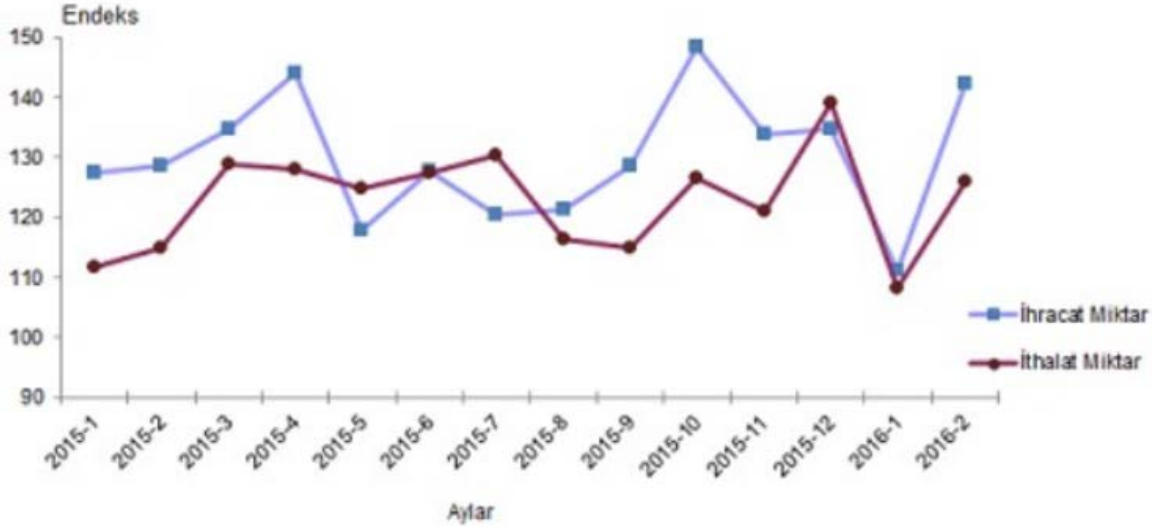
**İhracat birim değer endeksi %8,6 azaldı**

**İthalat birim değer endeksi %16,2 azaldı**

İhracat birim değer endeksi Şubat ayında bir önceki yılın aynı ayına göre %8,6 azaldı. Endeks bir önceki yılın aynı ayına göre, "gıda, içecek ve tütün"de %11,4, "ham maddeler"de (yakıt hariç) %9,8, "yakıtlar"da %42,5 ve "imalat (gıda, içecek, tütün hariç) sanayi"nde %6,9 azaldı.

İthalat birim değer endeksi Şubat ayında bir önceki yılın aynı ayına göre %16,2 azaldı. Endeks bir önceki yılın aynı ayına göre, "gıda, içecek ve tütün"de %11,3, "ham maddeler"de (yakıt hariç) %19,2, "yakıtlar"da %43,5 ve "imalat (gıda, içecek, tütün hariç) sanayi"nde %7,6 azaldı.

## Dış Ticaret Miktar Endeksleri (2010=100), Şubat 2016



### **İhracat miktar endeksi %10,9 arttı**

İhracat miktar endeksi Şubat ayında bir önceki yılın aynı ayına göre %10,9 arttı. Endeks bir önceki yılın aynı ayına göre, "gıda, içecek ve tütün"de %13,9, "yakıtlar"da %37,4 ve "imalat (gıda, içecek, tütün hariç) sanayi"nde %13,1 artarken, "ham maddeler"de (yakıt hariç) %2 azaldı.

### **İthalat miktar endeksi %9,7 arttı**

İthalat miktar endeksi Şubat ayında bir önceki yılın aynı ayına göre %9,7 arttı. Endeks bir önceki yılın aynı ayına göre, "gıda, içecek ve tütün"de %5,5, "ham maddeler"de (yakıt hariç) %4,5, "yakıtlar"da %1,6 ve "imalat (gıda, içecek, tütün hariç) sanayi"nde %11 arttı.

### **Mevsim ve takvim etkilerinden arındırılmış ihracat miktar endeksi %12,8 arttı**

Mevsim ve takvim etkilerinden arındırılmış seriye göre; 2016 Ocak ayında 125,2 olan ihracat miktar endeksi %12,8 artarak, 2016 Şubat ayında 141,2 oldu. Takvim etkilerinden arındırılmış seriye göre ise; 2015 Şubat ayında 127,2 olan ihracat miktar endeksi % 7,2 artarak, 2016 Şubat ayında 136,4 oldu.

### **Mevsim ve takvim etkilerinden arındırılmış ithalat miktar endeksi %7,5 arttı**

Mevsim ve takvim etkilerinden arındırılmış seriye göre; 2016 Ocak ayında 123,4 olan ithalat miktar endeksi %7,5 artarak, 2016 Şubat ayında 132,7 oldu. Takvim etkilerinden arındırılmış seriye göre ise; 2015 Şubat ayında 114,3 olan ithalat miktar endeksi % 7,4 artarak, 2016 Şubat ayında 122,8 oldu.

### **Dış ticaret haddi 2016 yılı Şubat ayında 114,8 olarak gerçekleşti**

İhracat birim değer endeksinin ithalat birim değer endeksine bölünmesiyle hesaplanan ve 2015 yılı Şubat ayında 105,3 olarak elde edilmiş olan dış ticaret haddi, 2016 yılı Şubat ayında 114,8 oldu.

Dış Ticaret Endeksleri (2010=100), Şubat 2016

Dış Ticaret Endeksleri						
Sektörler (SITC Rev.3)	İhracat			İthalat		
	Endeks		Değişim (%)	Endeks		Değişim (%)
	2015 Şubat	2016 Şubat	2016 Şubat / 2015 Şubat	2015 Şubat	2016 Şubat	2016 Şubat / 2015 Şubat
	<b>Birim Değer Endeksleri</b>					
<b>Genel</b>	100,2	91,6	-8,6	95,2	79,8	-16,2
Gıda, içecek ve tütün	118,0	104,6	-11,6	103,6	91,9	-11,3
Hammaddeler	100,5	90,6	-9,8	91,2	73,7	-19,2
Yakıtlar	79,1	45,5	-42,5	87,4	49,4	-43,5
İmalat (Gıda, içecek ve tütün hariç)	98,9	92,1	-6,9	99,6	92,1	-7,6
SITC'de başka yerde sınıflandırılmayan mallar	107,9	105,6	-2,2	88,4	83,4	-5,6
	<b>Miktar Endeksleri</b>					
<b>Genel</b>	128,6	142,5	10,9	115,1	126,2	9,7
Gıda, içecek ve tütün	110,7	126,1	13,9	149,7	157,9	5,5
Hammaddeler	108,5	106,3	-2,0	106,1	110,9	4,5
Yakıtlar	105,5	145,0	37,4	125,6	127,6	1,6
İmalat (Gıda, içecek ve tütün hariç)	113,7	128,6	13,1	110,4	122,5	11,0
SITC'de başka yerde sınıflandırılmayan mallar	850,6	768,8	-9,6	97,0	147,3	51,8

Kaynak: TÜİK

## Sektörel Güven Endeksleri, Mart 2016

### Mevsim etkilerinden arındırılmış hizmet sektörü güven endeksi %4,8 arttı

Mevsim etkilerinden arındırılmış hizmet sektörü güven endeksi Şubat ayında 89,24 iken, Mart ayında 93,50 değerine yükseldi. Hizmet sektörü güven endeksindeki bu artış; son üç aylık dönemde "iş durumunun" iyileştiğini, "hizmetlere olan talebin" arttığını değerlendiren ve gelecek üç aylık dönemde "hizmetlere olan talebin" artacağını bekleyen girişim yöneticisi sayısının artmasından kaynaklandı.

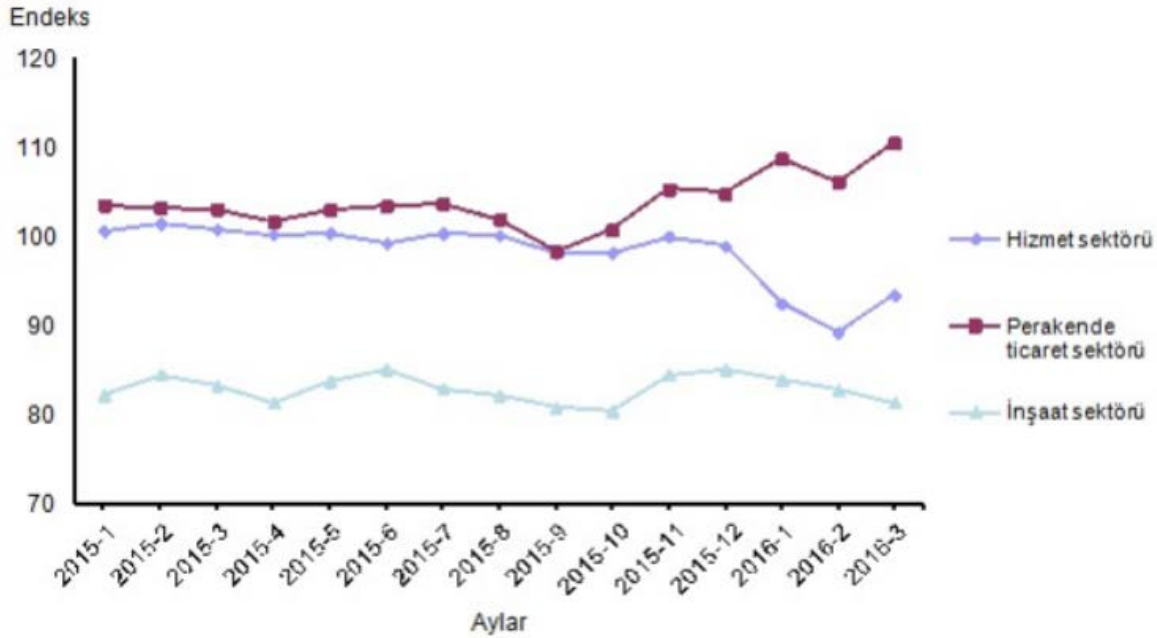
Hizmet sektöründe bir önceki aya göre; iş durumu, hizmetlere olan talep ve hizmetlere olan talep beklentisi endeksleri sırasıyla %6,1, %1,4 ve %6,5 arttı.

### Mevsim etkilerinden arındırılmış perakende ticaret sektörü güven endeksi %4,1 arttı.

Mevsim etkilerinden arındırılmış perakende ticaret sektörü güven endeksi Mart ayında 110,51 değerine yükseldi. Perakende ticaret sektörü güven endeksindeki bu yükseliş; son üç aylık dönemde "iş hacmi-satışların" arttığını değerlendiren ve gelecek üç aylık dönemde "iş hacmi-satışların" artacağını bekleyen girişim yöneticisi sayısının artmasından kaynaklandı. Mevcut mal stok seviyesinin mevsim normallerinin altında olduğunu değerlendiren girişim yöneticisi sayısı ise azaldı.

Perakende ticaret sektöründe bir önceki aya göre; iş hacmi-satışlar ve iş hacmi-satışlar beklentisi endeksleri sırasıyla %8,6 ve %4,1 artarken, mevcut mal stok seviyesi endeksi ise %0,4 azaldı.

### Mevsim etkilerinden arındırılmış sektörel güven endeksleri, Mart 2016



## Mevsim etkilerinden arındırılmış inşaat sektörü güven endeksi %1,7 azaldı.

Mevsim etkilerinden arındırılmış inşaat sektörü güven endeksi bir önceki ayda 82,82 iken, Mart ayında 81,43 değerine düştü. İnşaat sektörü güven endeksindeki bu düşüş; "alınan kayıtlı siparişlerin mevcut düzeyinin" mevsim normallerinin üzerinde olduğunu değerlendiren ve gelecek üç aylık dönemde "toplam çalışan sayısında" artış bekleyen girişim yöneticisi sayısının azalmasından kaynaklandı.

İnşaat sektöründe bir önceki aya göre; alınan kayıtlı siparişlerin mevcut düzeyi ve toplam çalışan sayısı beklentisi endeksleri sırasıyla %2,7 ve %0,9 azaldı.

## Mevsim Etkilerinden Arındırılmış Sektörel Güven Endeksleri, Alt Kalemleri ve Değişim Oranları, Mart 2016

	Endeks		Bir önceki aya göre değişim (%)	
	02/2016	03/2016	02/2016	03/2016
<b>Hizmet Sektörü Güven Endeksi</b>	<b>89,24</b>	<b>93,50</b>	<b>-3,5</b>	<b>4,8</b>
İş durumu (son 3 aylık dönemde)	84,55	89,72	-0,4	6,1
Hizmetlere olan talep (son 3 aylık dönemde)	84,90	86,08	-0,4	1,4
Hizmetlere olan talep beklentisi (gelecek 3 aylık dönemde)	98,28	104,68	-8,5	6,5
<b>Perakende Ticaret Sektörü Güven Endeksi</b>	<b>106,18</b>	<b>110,51</b>	<b>-2,4</b>	<b>4,1</b>
İş hacmi-satışlar (son 3 aylık dönemde)	102,46	111,25	-8,8	8,6
Mevcut mal stok seviyesi (*)	101,88	101,47	2,0	-0,4
İş hacmi-satışlar beklentisi (gelecek 3 aylık dönemde)	114,18	118,81	0,1	4,1
<b>İnşaat Sektörü Güven Endeksi</b>	<b>82,82</b>	<b>81,43</b>	<b>-1,3</b>	<b>-1,7</b>
Alınan kayıtlı siparişlerin mevcut düzeyi	66,89	65,05	-6,0	-2,7
Toplam çalışan sayısı beklentisi (gelecek 3 aylık dönemde)	98,74	97,81	2,2	-0,9

(\*) Mevcut mal stok seviyesi yayılma endeksinin artışı stok azalışını, azalışı ise stok artışını göstermektedir

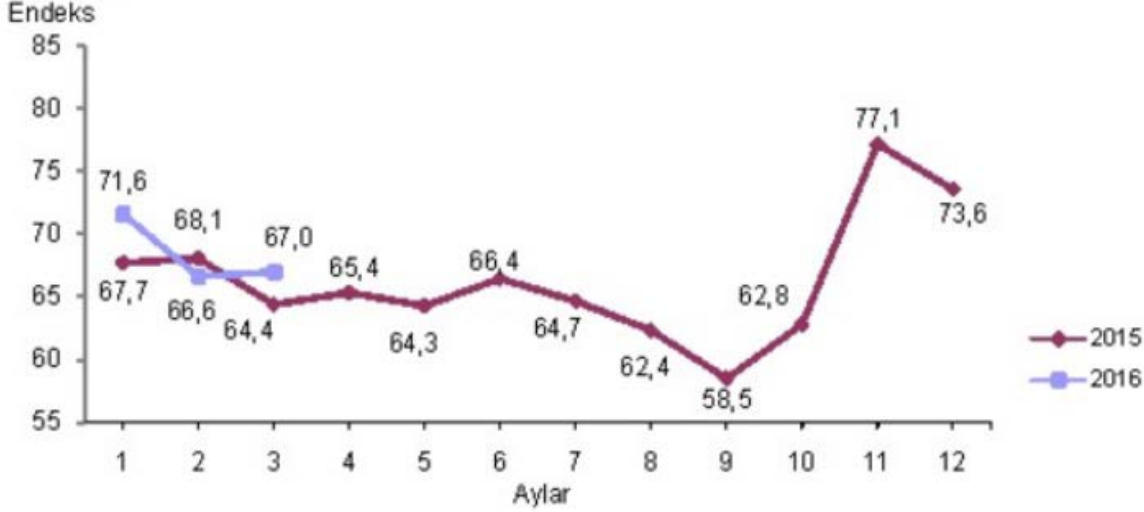
Kaynak: TÜİK

## Tüketici Güven Endeksi, Mart 2016

**Tüketici güven endeksi %0,5 arttı.**

Türkiye İstatistik Kurumu ve Türkiye Cumhuriyet Merkez Bankası işbirliği ile yürütülen tüketici eğilim anketi sonuçlarından hesaplanan tüketici güven endeksi, Mart ayında bir önceki aya göre %0,5 oranında arttı; Şubat ayında 66,64 olan endeks Mart ayında 67 oldu.

### Tüketici güven endeksi, Mart 2016



**Hanenin maddi durum beklentisi %0,5 arttı.**

Hanenin maddi durum beklentisi endeksi bir önceki aya göre %0,5 oranında arttı. Şubat ayında 89,31 olan endeks değeri Mart ayında 89,77 oldu. Bu artış, gelecek 12 aylık dönemde hanenin maddi durumunun daha iyi olacağını bekleyenlerin oranının artmasından kaynaklandı.

**Genel ekonomik durum beklentisi % 0,7 azaldı.**

Şubat ayında 90,03 olan genel ekonomik durum beklentisi endeksi %0,7 oranında azalarak, Mart ayında 89,41 oldu. Bu azalış, gelecek 12 aylık dönemde genel ekonomik durumun daha iyi olacağı yönünde beklentisi olan tüketicilerin sayısının bir önceki aya göre azaldığını göstermektedir.

**İşsiz sayısı beklentisi %2,5 arttı.**

İşsiz sayısı beklentisi endeksi bir önceki aya göre %2,5 oranında artarak, Mart ayında 67,80 değerine yükseldi. Bu artış, gelecek 12 aylık dönemde işsiz sayısında azalış bekleyenlerin artmasından kaynaklandı.

## Tasarruf etme ihtimali %0,2 azaldı.

Tasarruf etme ihtimali endeksi %0,2 oranında azaldı. Şubat ayında 21,05 olan endeks, Mart ayında 21,01 değerine düştü. Bu azalış, tüketicilerin gelecek 12 aylık dönemde tasarruf etme ihtimallerinin bir önceki aya göre azaldığını göstermektedir.

## Tüketici Güven Endeksi, Alt Kalemleri ve Değişim Oranları, Mart 2016

	Endeks			Bir önceki aya göre değişim oranı (%)	
	1/2016	02/2016	03/2016	02/2016	03/2016
<b>Tüketici Güven Endeksi (*)</b>	<b>71,62</b>	<b>66,64</b>	<b>67,00</b>	<b>-7,0</b>	<b>0,5</b>
Hanenin maddi durum beklentisi	92,17	89,31	89,77	-3,1	0,5
Genel ekonomik durum beklentisi	95,65	90,03	89,41	-5,9	-0,7
İşsiz sayısı beklentisi (**)	73,57	66,17	67,80	-10,1	2,5
Tasarruf etme ihtimali	25,09	21,05	21,01	-16,1	-0,2
(*) Beklentiler, gelecek 12 ay için sorgulanmaktadır.					
(**) İşsiz sayısı beklentisi endeksinin artması, işsiz sayısı beklentisinde azalışı, azalması ise işsiz sayısı beklentisinde artışı göstermektedir.					

**Kaynak: Türkiye İstatistik Kurumu**

## Sanayi Üretim Endeksi, Şubat 2016

**Mevsim ve takvim etkisinden arındırılmış sanayi üretimi bir önceki aya göre %0,5 arttı**

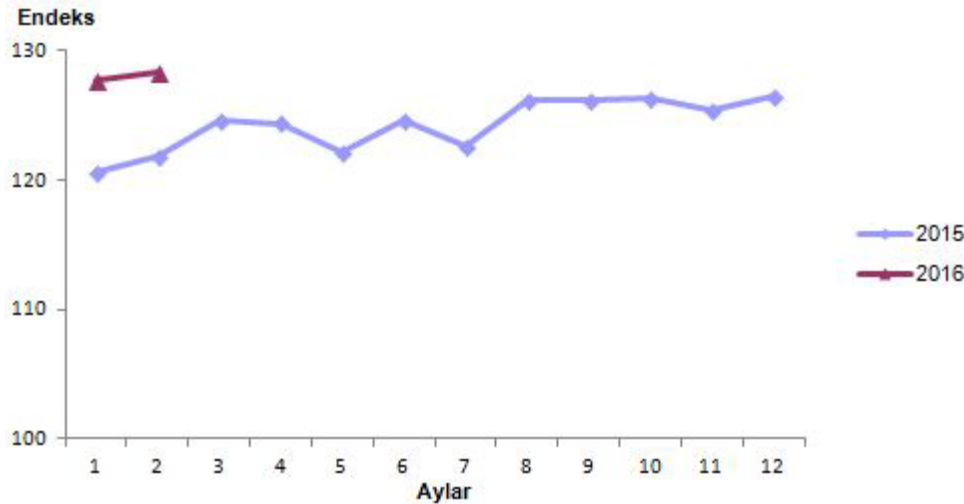
Sanayinin alt sektörleri (2010=100 temel yıllı) incelendiğinde, 2016 yılı Şubat ayında bir önceki aya göre madencilik ve taşocakçılığı sektörü endeksi %5,5 ve imalat sanayi sektörü endeksi %0,6 artarken, elektrik, gaz, buhar ve iklimlendirme üretimi ve dağıtım sektörü endeksi ise %1,7 azaldı.

**Takvim etkisinden arındırılmış sanayi üretimi bir önceki yılın aynı ayına göre %5,8 arttı**

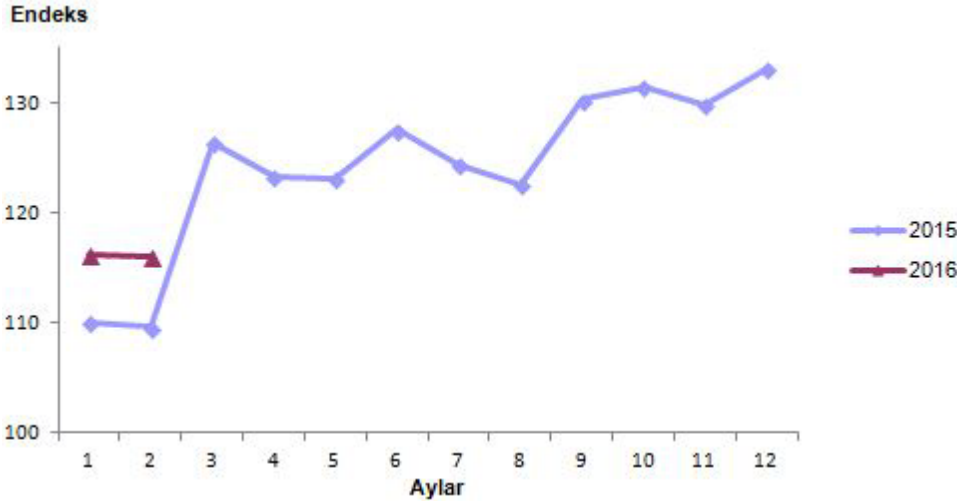
Sanayinin alt sektörleri (2010=100 temel yıllı) incelendiğinde, 2016 yılı Şubat ayında bir önceki yılın aynı ayına göre madencilik ve taşocakçılığı sektörü endeksi %7,7, imalat sanayi sektörü endeksi %6,2 ve elektrik, gaz, buhar ve iklimlendirme üretimi ve dağıtım sektörü endeksi %2,6 arttı.

Sektör	Sanayi Üretim Endeksi ve Değişim Oranları (2010=100), Şubat 2016				
	Arındırılmamış Endeks	Takvim Etkisinden Arındırılmış		Mevsim ve Takvim Etkisinden Arındırılmış	
		Endeks	Yıllık Değişim (%)	Endeks	Aylık Değişim (%)
<b>Toplam Sanayi</b>	<b>120,0</b>	<b>116,0</b>	<b>5,8</b>	<b>128,4</b>	<b>0,5</b>
Madencilik ve Taşocakçılığı	103,5	100,9	7,7	115,2	5,5
İmalat Sanayi	121,5	117,1	6,2	130,1	0,6
Elektrik, Gaz, Buhar ve İklimlendirme Üretimi ve Dağıtım	118,0	116,2	2,6	123,8	-1,7

### Mevsim ve Takvim Etkisinden Arındırılmış Sanayi Üretim Endeksi (2010=100), Şubat 2016



## Takvim Etkisinden Arındırılmış Sanayi Üretim Endeksi (2010=100), Şubat 2016



**Mevsim ve takvim etkisinden arındırılmış ana sanayi gruplarında en yüksek artış dayanıklı tüketim malı imalatında gerçekleşti**

Ana sanayi grupları (MIGs) sınıflamasına göre, 2016 yılı Şubat ayında bir önceki aya göre en yüksek artış %2,1 ile dayanıklı tüketim malı imalatında gerçekleşti.

### Ana Sanayi Gruplarına Göre Endeks ve Değişim Oranları (2010=100), Şubat 2016

Sektör	Ana Sanayi Gruplarına Göre Endeks ve Değişim Oranları (2010=100), Şubat 2016				
	Arındırılmamış Endeks	Takvim Etkisinden Arındırılmış Endeks	Yıllık Değişim (%)	Mevsim ve Takvim Etkisinden Arındırılmış Endeks	Aylık Değişim (%)
<b>Toplam Sanayi</b>	<b>120,0</b>	<b>116,0</b>	<b>5,8</b>	<b>128,4</b>	<b>0,5</b>
Ara malı imalatı	116,7	112,7	7,0	124,7	0,8
Dayanıklı Tüketim Malı İmalatı	115,2	111,3	2,7	126,5	2,1
Dayanısız Tüketim Malı İmalatı	120,8	116,3	9,0	130,3	1,4
Enerji	113,0	111,5	5,1	120,9	-0,8
Sermaye Malı İmalatı	134,9	129,1	1,2	142,4	-0,4

**Mevsim ve takvim etkisinden arındırılmış imalat sanayiinde en yüksek artış bilgisayarların, elektronik ve optik ürünlerin imalatında gerçekleşti**

İmalat sanayi alt sektörleri incelendiğinde, 2016 yılı Şubat ayında bir önceki aya göre en yüksek artış %7,4 ile bilgisayarların, elektronik ve optik ürünlerin imalatında gerçekleşti. Bu artışı, %5,8 ile diğer metalik olmayan mineral ürünlerin imalatı ve %5,6 ile elektrikli teçhizat imalatı takip etti.

**Mevsim ve takvim etkisinden arındırılmış imalat sanayiinde en yüksek düşüş diğer ulaşım araçlarının imalatında gerçekleşti**

İmalat sanayi alt sektörleri incelendiğinde, 2016 yılı Şubat ayında bir önceki aya göre en yüksek düşüş %25,5 ile diğer ulaşım araçlarının imalatında gerçekleşti. Bu düşüşü, %11,2 ile kok kömürü ve rafine edilmiş petrol ürünleri imalatı ve %3,5 ile temel eczacılık ürünlerinin ve eczacılığa ilişkin malzemelerin imalatı takip etti.

**Kaynak: TÜİK**

## KURULAN VE KAPANAN ŞİRKET İSTATİSTİKLERİ

NUTS 3 KODU	İL ADI	2016 Mart (BİR AYLIK)									2015 Mart (BİR AYLIK)								
		KURULAN			TASFİYE		KAPANAN				KURULAN			TASFİYE		KAPANAN			
		ŞİRKET	KOOP.	TİC. GER İŞL. .KİŞİ	ŞİRKET	KOOP.	ŞİRKET	KOOP.	TİC. GER İŞL. .KİŞİ	ŞİRKET	KOOP.	TİC. GER İŞL. .KİŞİ	ŞİRKET	KOOP.	ŞİRKET	KOOP.	TİC. GER İŞL. .KİŞİ		
TR211	TEKİRDAĞ	75	1	96	2	0	8	0	42	36	5	84	4	0	5	0	24		
TR213	KIRKLARELİ	12	0	18	0	0	3	0	18	17	1	22	0	0	2	0	9		
TR212	EDİRNE	13	1	8	1	0	0	0	8	7	3	4	1	1	1	1	7		
TOPLAM		100	2	122	3	0	11	0	68	60	9	110	5	1	8	1	40		

**Kaynak: TOBB Kurulan/Kapanan Şirket İstatistikleri**